

بسم الله الرحمن الرحيم

دراسه فنية

في

((الشموع اليابانية في سوق العملات))

مقدمة لابد منها

النهارده أحنأ في جولة جديدة من جولات الدراسات الفنية الشيقه
وانا دايمأ بحب أختار علوم أهدر حقها
الشموع اليابانية السر العتيق والشفرة السهله لقراءة الشارت
أن أردت ان يكلمك الشارت وينصحك عليك بالشموع فالشموع ليست موجوده زينه وشكل جميل كما
يتصور البعض ولكن كل شمعه تحكى حكايات عن اين كان السعر والى اين سيذهب
مع الشموع اليابانية تستطيع تحليل اى شارت لاي سوق
أوعدك بعد قراءة الكتاب سيتغير نظرتك للشارت تماما هيتكلم هيقول هياطب تفكيرك !!!!!!!!

الشموع اليابانية ما بين الخطأ والصواب

لما جيت أحضر للموضوع ده قولت لازم اراجع شوية لتأكيد المعلومة وارسترجاع ما سهوت عنه
علم الشموع شهد مدارس كثيرة و تحريف كبير
من ضم نماذج واهمال نماذج وتغيير اسماء نماذج حتى ان وصلت الى ابتكار نماذج
كلام كتير وكتب كتير بس المشكله في التعارض في المسميات والكلام
في الاخير توصلت لمرجع أكاديمي يدرس في معهد نيويورك للاقتصاد حتى يكون مرجع قوى لمصداقية
كلامى .

حببت أذكر الكلام ده عشان نتفق ان اسماء الشموع والنماذج اللى ذكرتها بناء على مرجع أكاديمي عالى
المصداقية .. محدش يقولى لا دى اسمها كذا و دى أسمها كذا

اللى برضوا شدنى لكتابة هذا الموضوع ان الكتب اللى موجوده باللغه العربية ضعيفه للغاية و أعتمدت
على مصادر غير قوية فخرجت متناقضه بعض الشئ و ما حدث ادى الى ابتعاد المضاربين الجدد عن
هذا العلم القيم والاكتفاء بمعرفه كيف تكون شمعه الصعود وكيف الهبوط والهاى واللو و سلام

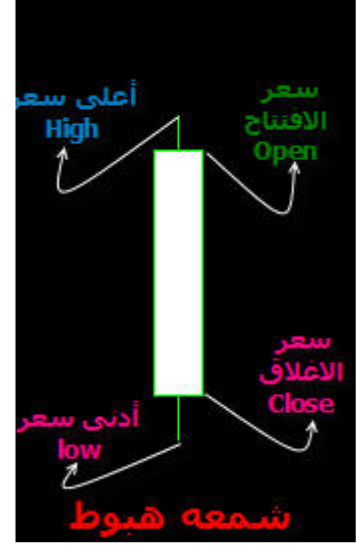
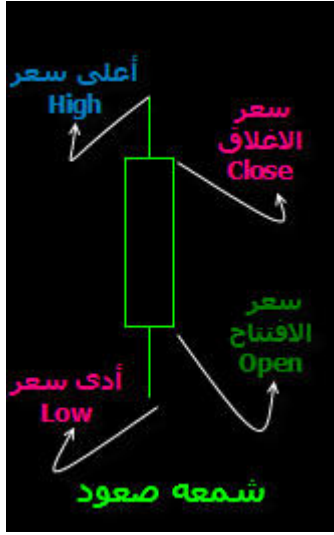
أنسى اى شئ عرفته على الشموع قبل اللحظه دى ويلا بينا نسترسل سوا ونتمتع بهذا العلم الجميل

أب شموع

الشموع اليابانية هي من أوائل فنون التحليل الفني ابتكره اليابانيون القدماء للمضاربة في البوصات المحلية قديما و مع الوقت أثبت هذا العلم كفاءته في جميع أسواق المال فهو يعبر عن حالة المضاربين النفسية وتحركاتهم وحيرتهم و غيرها سواء كانوا هؤلاء المضاربين صغار او صناع سوق

الشموع هي تعبير دقيق عن ما حدث خلال فترة معينه
افتح أى برنامج تريدر و اختار اى زوج

هتلاقى الشموع عبارة عن لونين لون يعبر عن الصعود (الاسود) ولون يعبر عن الهبوط (الابيض)
وظل علوى و ظل سفلى ... تعالوا نوضحهم بالصور



أظن سهله بواسطه هذه الطريقه لرسم السعر يتحول التشارت الخطى عديم الفائدة الى ...



ملاحظه بسيطه: الوان الشموع مش ثابتة ممكن تلاقي واحد عامل شمعه الصعود خضراء والهبوط حمراء
أو ازرق وأصفر ... كل واحد حر يدلغ تشارته زي ما هو عايز ☺

نماذج الشموع

لو كان استخدام الشموع يقتصر على توضيح الهاي واللو و الافتتاح كان البار شارت نافس الشموع وبما ان البار شارت اختراع اجنبى كانت العنصرية هتخلينا منشوفش الشموع خالص حتى يظهر ان الغرب هم المبدعون فى كل الفنون و ايسط دليل على هذا معظم برامج الشارتتج والتحليلات تشوفهم بيستخدموا البار شارت كخيار أفتراضى

الشموع لها نماذج وأشكال فى غاية القوة تعتبر أستراتيجيات فى حد ذاتها والذى لا يعرفه البعض ان نماذج الشارت اللى بيتحاكى بها الغرب مقتبسه من دراسات فى الشموع اليابانية ... و من هذا المنطلق فقد البار شارت قدرته على منافسه الشموع اليابانية لان استخدامه ينحصر فى توضيح الهاي واللو و الافتتاح وبعض الفنون الهزيلة .

هنبدأ فى شرح النماذج و مش عايزين ضحك أسماء النماذج ☺

Hammer & Hanging-Man

المطرقة و الرجل المشنوق:



هو نموذج انعكاسي أذا جاي في نهاية صعود يبقى اسمه (Hanging-Man) و اذا جاء في نهاية هبوط يبقى اسمه (Hammer) كيف نعرف هذا النموذج:

- 1- ظل سفلي كبير يساوي مرتين او اكبر من جسم الشمعه .
- 2- ظل علوي صغير او غير موجود.
- 3- كلما كان جسم الشمعه أصغر والظل السفلي أطول والظل العلوي اقصر او معدوم كلما زادت قوة النموذج.

مثال توضيحي :



و عشان تحفظها بسرعه ((المطرقه تحت على الارض والمشنوق فوق في السقف)) قولها 10 مرات و هتبقى تمام 😊

للمحترفين فقط:

لون الشمعة ليس لها أهمية كبيرة ولكن مثلا لو فى تريند صاعد ولاقبت هانجج مان هابطه ده يدى نقطه لصالح الهبوط ولكنها ليست كل شىء ... فمثلا لو كانت هذه الشمعة لم تحقق شرط الظل السفلى لن التفت لها

لو فى تريند صاعد ولاقبت هاينج مان مطابقه للمواصفات هبوطية واليوم تانى فتح السوق اقل من الاغلاق (جاب) ولو بسيط ... دى بيسموها ان البائعين شنقوا المشتريين اللى حاولوا يرفعوا السعر بالشراء عند مناطق اغلاق الهانجج مان ... ودى تعبر عن خروج المشتريين من الملعب وسيطرة البائعين

لو جائت الهامر مثلا بعد شمعه هبوط قوية جدا (طويله وظلها السفلى والعلوى صغير) خاف واحذر ده معناها ان البائعين مسيطرين على السوق تماما والمشتريين يضربوهم لوقف سيطرتهم ساعتها نفكر فى اسباب تانية تدعم الصعود ... والصورة خير دليل



مهم جدا تنتظر افتتاح الشمعه اللى بعد الهانجج او الهامر ... لو فتح تحت اغلاق الهانجج توكل على الله (مثال : الصورة اللى قبل اللى فانت) والعكس صحيح مع الهامر

Inverted Hammer & Shooting Star Patterns:

نماذج المطرقة المقلوبة و الشهاب



لا يختلف عن النموذجين السابقين كثيرا هو عكس شكله تماما وايضا اللون لا يؤثر وهي نماذج انعكاسية ايضا ولا نرها كثيرا مقارنة بالمطرقة و الرجل المشنوق الشهاب يأتي في نهاية التريند الصاعد و المطرقة المقلوبة في نهاية تريند هابط هناك شرط واحد يزيد النموذج قوة ان يكون هناك جاب علوى او سفلى بين الشمعه والتي قبلها ولا نحتاج شرط أن يكون افتتاح الشمعه اللي بعدها فوقها او تحتها لتأكيد الصعود (الهبوط)

Engulfing Patterns:

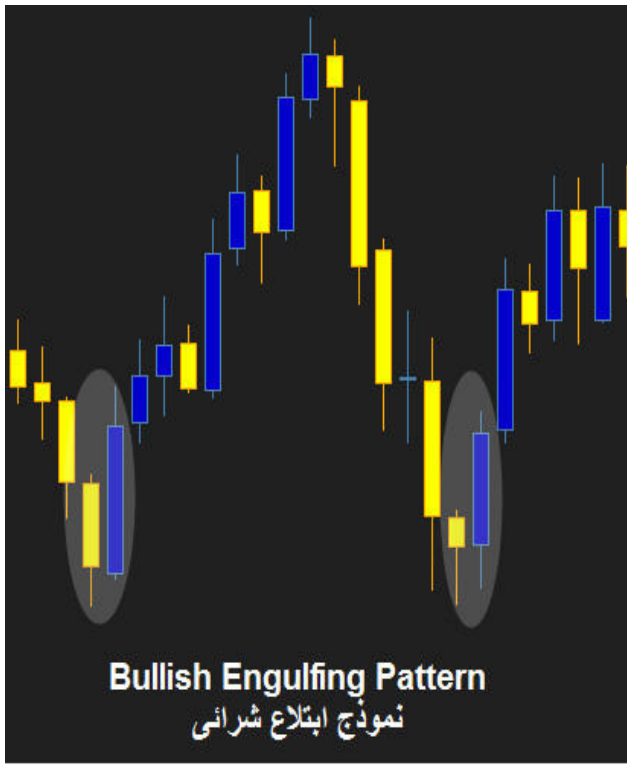
نماذج الابتلاع:

من أقوى النماذج الانعكاسية اللي بحبها جدا وهي عبارة على نوعين :

- 1- ابتلاع هابط (Bearish Engulfing) وتعبر على أن البائعين ابتلعوا صفقات المشترين و بدأوا السيطرة.
- 2- ابتلاع صاعد (Bullish Engulfing) وتعبر على أن المشترين ابتلعوا صفقات البائعين و بدأوا السيطرة.

مواصفات النموذج:

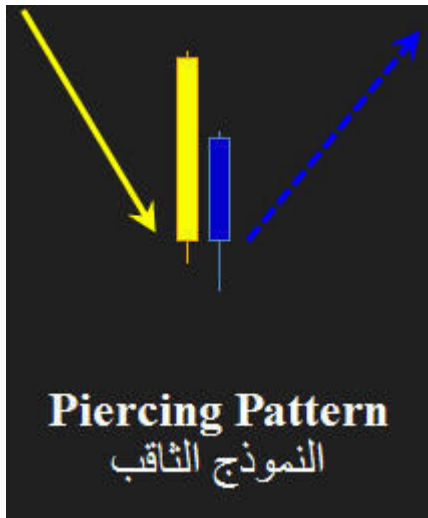
- 1- ان يأتي في نهاية تريند صاعد أو هابط واضح.
- 2- ان يكون أغلاق الشمعه الثانية تحت أغلاق الشمعه الاولى في حالة البيرش انجلفنج والعكس صحيح.
- 3- الشمعه الثانية يجب أن تكون عكس الشمعه الاولى في اللون (الا في حاله ان الشمعه الاولى دوجي ولها جسم صغير للغاية في هذه الحالة تكون مقبولة بغض النظر عن لونها)



- مواصفات تزيد من قوة النموذج:
- 1- ان تكون الشمعه الاولى صغيرة والشمعه الثانية كبيرة ويكون الابتلاع واضح.
 - 2- اذا جاءت فى نهاية تريند كبير و قوى .
 - 3- اذا حصل زيادة فى الفليوم مع الشمعه الثانية .

Dark Cloud Cover & Piercing Patterns:

نموذج السحابه السوداء و النموذج الثاقب



نموذج انعكاسى آخر يتكون من شمعتين

مواصفات النموذج:

- 1- فى حالة نموذج السحابة السوداء الشمعه الاولى صعودية كبيرة والثانية تفتح فوق الهاى للشمعه الاولى وتنزل الى وتغطى ما يوازي 50% تقريبا من جسم الشمعه الاولى كلما زادت التغطية كلما كان أحسن والعكس صحيح بالنسبه للنموذج الثاقب (اى أن السحابة السوداء تأتى فى نهاية تريند صاعد والنموذج الثاقب يأتى فى نهاية تريند هابط)
- 2- فى حالة النموذج الثاقب أهتم بالتغطية جدا .
- 3- فى حالة الفوركس يمكن ان اتغاضى على ان تفتح الشمعه الثانية فوق الهاى واكتفى ان يكون هاى الشمعه الثانى أعلى من الاولى بشكل ملحوظ و سبب هذا التغاضى ان الفوركس سوق 24 ساعه فلا تحدث الجابات الواضحه الا فى بداية الاسبوع على عكس الاسواق المالية التى يكون لها افتتاح و اغلاق.

مواصفات تزيد من قوة النموذج:

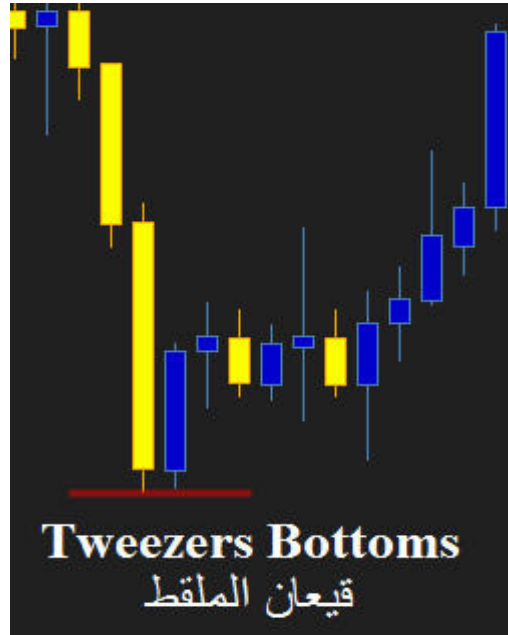
- 1- كلما زادت التغطية.
- 2- كلما كانت الشمعه الاولى كبيرة وظلالها صغيرة .
- 3- لو زاد الفوليوم فى اليوم الثانى.

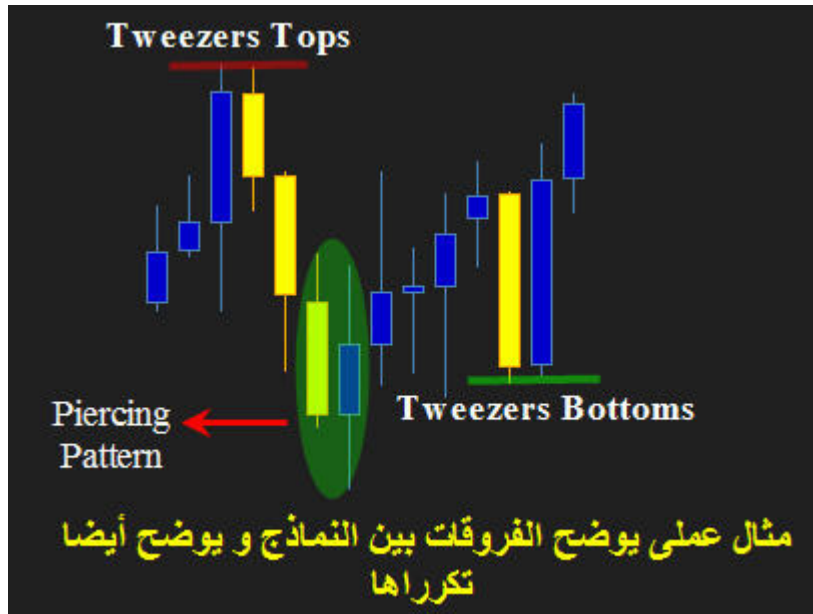
ملاحظه هامه جدا: قوة هذا النموذج تتلخص فى نقطه واحده ان الشمعه الثانية تعمل هاى (لو) أعلى من الشمعه الاولى ويفضل ان يكون الفرق واضح ... و الحته دى بيعع فيها الخبراء قبل المبتدئين

Tweezers Tops & Bottoms:

قمم و قيعان الملقط

حببت أقدم شرحهم واضعهم بالذات بعد السحابة السوداء و النموذج الثاقب حتى نوضح الاختلاط الذى يحدث بينهم
قمم و (قيعان) الملقط: عبارة عن شمعتين أو أكثر لهم نفس الهاى او (اللو) تقريبا



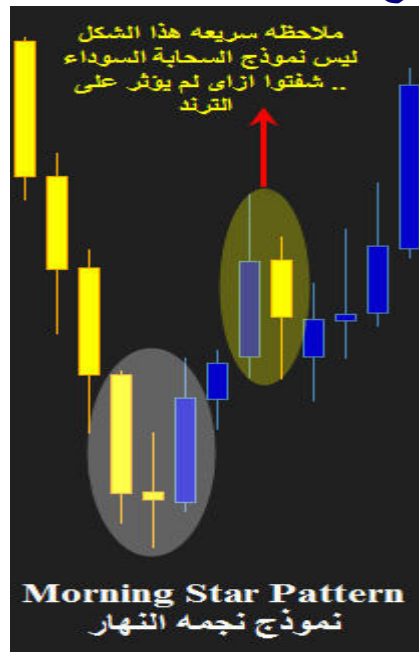
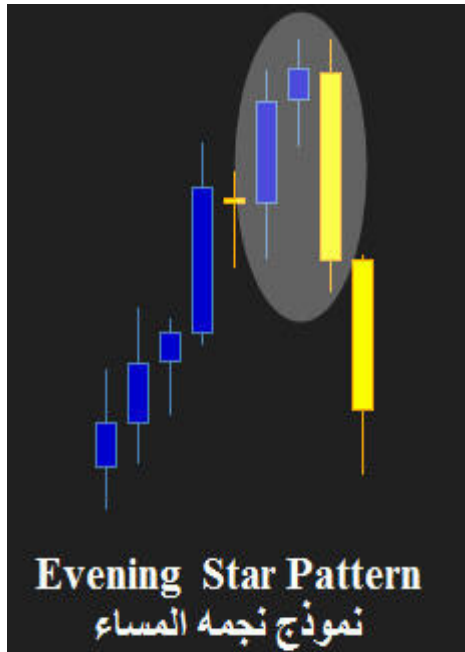


لا يهم أجسام الشموع التي يتمثل هذه النماذج سواء كانت شموع كبيرة او دوجي او غيرها
اماكن قمم و قيعان الملقط تعتبر دعم / مقاومة في غاية القوة فإذا حدثت لا نستخدمها و ننساها ولكن نكتبها
او ندونها على انها من المناطق القوية في هذا الزوج

Morning & Evening Stars Patterns:

نماذج نجوم الصباح و المساء

بداية من هذا النموذج هنبندى نتعامل مع النماذج بطريقه بصورة مرنة شوية
فبداية من هذا النموذج هتلاقى القوانين مرنة والمواصفات بسيطة و سهله



نماذج الصباح و المساء عبارة عبارة عن نموذج ثلاثي الشموع
نماذج الصباح (المساء) تأتي في نهاية تريند هابط (صاعد) الشمعه الاولى عبارة عن شمعه هبوط
(صعود) كبيرة بعدها شمعه صغيرة الجسم ولا يهم لونها والشمعه الثالثه شمعه صعودية (هبوطية) يجب
ان تغلق على الاقل داخل جسم الشمعه الاولى ويمكن ان تتخطاها

مواصفات تزيد من قوة النموذج:

- 1- ان يكون هناك جاب و لو بسيط بين الشمعه الاولى و الثانية .
- 2- كما زادت تغطيه الشمعه الاولى للثالثه كلما كانت أحسن ... حتى لو تخطتها.
- 3- عندما يكون هناك فوليوم خفيف فى اول شمعه و فوليوم كبير آخر شمعه .

-Doji Candles:

شموع الدوجى



شموع الدوجى من فنون الشموع التى لاقت دراسات كثيرة ما بين مؤيد لها و معارض لها و مقلد من أهميتها

الدوجى هى شمعه أغلاقها = افتتاحها او اقل منها بقليل او اكثر منها بقليل
تعتبر هذه الشمعه لوحدها عبارة عن حيرة كبيرة للسوق فوق ولا تحت
اذا نظرت للشارات قد ترى دوجى فى وسط الترند ولا يحدث شىء و قد ترى دوجى آخر تمثل نهاية ترند
صاعد او هابط ... يعتبر تحذير بنهاية الاتجاه الحالى حالا او فى اقرب فرصه
تتعاطم قوة الدوجى أثناء وجودها فى شارات قوية فيها حركه هائله مثل الدايلى اللى يصعب تكون هذه
الشموع فيها و بسبب الدوجى أجمع غالبية خبراء الشموع ان الشموع آخرها تشارت النصف ساعه ومش
فى اى سهم او زوج كمان ... فقط فى الاسهم او الازواج المتحركه

عندما تكثر الدوجى فى الشارت كلما فقد الدوجى معناه و اهميته

أهمية الدوجى تتخلص عندما يأتى فى نهاية تريند صاعد (هابط) أو عند دعم (مقاومة)

فاكرين نماذج نجمه الصباح والمساء ؟ تمام – لما بتكون الشمعه الثانية دوجى بيتغير الاسم الى

Morning/Evening Doji Star

هناك اسماء كثيرة لاشكال الدوجى هنترفع عن حصرها لان لم يكن لها ذكر أو أهمية فى علم الشموع
اليابانية زى (اللونج ليجد و الصليب و الصليب المقلوب)

الخلاصه: الدوجى لا يعتبر تأكيد على تغيير الاتجاه بل انه مجرد انذار يجب ان تستخدم ادوات التحليل
الفنى لتأكيدھا

هناك نماذج أخرى من الشموع اليابانية
ولكني لم أذكرها ولذلك لا نأها لا تحدث في الفوركس (نماذج تحتوي على جابات كثير) أو لأنها ليست
بالقوة المطلوبة

سنبدأ الآن الجزء العملي
أرجوك راجع النماذج جيداً لنبدأ التطبيق العملي

التطبيق العملي

الكم بعض الامثلة العملية على نماذج الشموع و يجب عليك مما درسته في هذا الموضوع ملاحظه كيف
يتعامل السعر مع النماذج وكيفية تمييز النماذج القوية والنماذج الكاذبة

ily 237.34 238.28 236.85 237.84



الخاتمة

فى النهاية أخوانى أحب أوضح ان الشموع ليست كل شىء بل هى مجرد أداة من ادوات التحليل الفنى الهامة وتحتاج الى دعم بقية الادوات

فلا تكتفى بوجود هامر او بيرش انجلفنج للدخول بل حاول ان تجد أسباب أخرى تدعم دخولك

ما قدمته فى هذا الشرح حاولت بقدر المتاح اقتناص و ضبط النماذج التى تلصق لسوق الفوركس والتى اجدها دائما من واقع الدارسة تاره و ممارستى فى سوق العملات تراه أخرى

أحسن استخدام للشموع فى وجه نظرى الداىلى فهو رائع جدا بيعطيك صفقات كثير و يدخلك من مناطق قوية

نماذج الشموع تصلح لاي فريم من النصف ساعه الى الشهرى مع الاحذ فى الاعتبار طبعا انه لو حدث بيرش انجلفج على النصف ساعه لن يتعاطف السعر معه بالمقارنه لو حدث على الاسبوعى مثلا

الممارسه هامة جداااا حتى تستطيع استخدام الشموع جيدا

ارحب بالاستفسارات والمناقشات

أخيرا أتمنى من الجميع الدعاء لى و لوالدى و لشيخ المحللين الوافى شفاه الله و عافاه وبالتوفيق للجميع

ودى و تقديرى .. محبكم

م / وليد الحلو

walid Elhelw