

## السلام عليكم ورحمة الله وبركاته

هذه الإستراتيجية السادسة أتمنى أن تنال إعجابكم وتستفيدون منها في تداولكم  
فتح الله لنا ولكم أبواب الرزق

## استراتيجيات المضاربة (6) خطوط توم ديمارك

هذه الطريقة لتوم ديمارك وقد وردت في كتابة المسمى (العلم الجديد للأسواق المالية)  
وهي إستراتيجية جيدة تعتمد على اختراق خط الدعم أو المقاومة للدخول  
والخروج

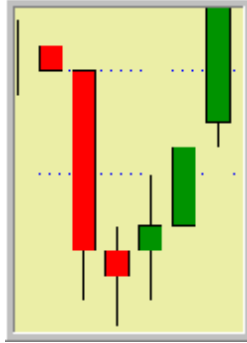
## فاصل زمني

يمكن تطبيقها على جميع الفواصل الزمنية  
ولكنها جيدة على فاصل الساعة والنصف ساعة

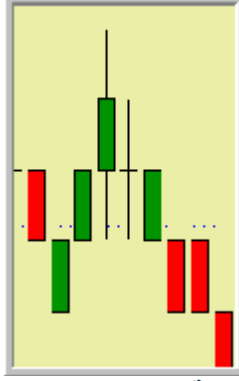
## طريقة رسم الخطوط

هي خطوط ترسم يدويا ويكون الرسم على آخر قاعين و آخر قمتين

**لرسم خط الدعم :** نحدد شمعة القاع أولا وشمعة القاع هي أدنى شمعة  
ويكون قبلها شمعتين أعلى منها وبعدها شمعتين أعلى منها



**لرسم خط المقاومة :** نحدد شمعة القمة أولا وشمعة القمة هي أعلى شمعة  
وهي الشمعة التي قبلها شمعتين أقل منها وبعدها شمعتين أقل منها



ويوجد شموع أخرى تعتبر شموع قوة وهي عندما تكون الشمعة قبلها ثلاث شمعات وبعدها ثلاث شمعات او قبلها خمس وبعدها خمس وهذا تصنيف قوي وأقوى الأصناف عندما يكون قبل الشمعة 8 شمعات وبعدها مثل

### وتصنيف نقاط القوة للشموع موجود في هذه الصورة

تصنيف قوي	تصنيف الشموع حسب القوة	تصنيف جيد
<p>تصنيف 3 ثلاث شمعات قبل وبعد شمعة القمة</p>	<p>تصنيف 2 شمعتين قبل وبعد شمعة القمة او القاع</p>	<p>تصنيف قوي جدا</p>
<p>يوجد تصنيف قوي جدا - وهو الذي يكون عدد الشموع 8 شمعات او أكثر قبل وبعد شمعة القمة او القاع</p> <p>الخط يعتمد على نقطتين لذلك نبحث عن الخط ثم ننظر الى قوته حسب الجدول</p>	<p>تصنيف 5 خمس شمعات قبل وبعد</p>	

### هذا جدول يصنف نقاط القوة

1. بالنسبة للنقاط من الدرجة 3 لا يهم أن تكون هي النقطة الأعلى قد تكون نقطة عالية و هناك أعلى منها ، لكن يشترط أن لا يكون هناك إغلاق أعلى منها
2. ملاحظة كلما كانت النقاط قوية حسب تصنيف ديمارك كلما كانت الفرص أكثر أمانا ، و أبعد أهدافا
3. الخط يعتمد على نقطتين لذلك نحدد النقاط أولا ثم نرسم الخط ثم ننظر في قوته حسب الجدول

**مثال**  
**1. نحدد نقاط القوة أولا**



**2. ثم نرسم خط الدعم والمقاومة لنقاط القوة ثانيا**



**3. ننظر إلى قوة الخط حسب الجدول (ثالثا)**

نجد أن شمعات القاع - شمعات قوية من التصنيف 8 و 5  
وشمعات القمة - جيدة من التصنيف 2

#### 4. بعد رسم الخطوط ننتظر كسر الخط ( رابعا )

وبعد كسر الخط يجب أن نتأكد أولاً أن الكسر حقيقي وللتأكد يوجد ثلاث علامات حددها ديمارك نتأكد من خلالها أن الكسر حقيقي ، وهي :-

#### علامات كسر الخط (ثلاث طرق)

1. أن يكون إغلاق الشمعة التي تسبق كسر الخط أعلى من إغلاق الشمعة التي قبلها في الصعود أو اقل في الهبوط

2. هذه الشمعة ( الشمعة التي تسبق الكسر ) نحسب المسافة بين أدنى سعر وسعر الإغلاق أو أعلى سعر وسعر الإغلاق (إذا كان سعر الإغلاق مساوي لأدنى سعر )  
( أدنى سعر - سعر الإغلاق ) = الناتج

**الناتج نستفيد منها بطريقتين**

• نطرح الناتج من سعر الإغلاق

( أدنى سعر - سعر الإغلاق ) = الناتج - سعر الإغلاق

إذا كان الناتج تحت خط الترند الذي كسر يكون الكسر حقيقي

• أن يقطع السعر بعد كسر الخط مسافة تعادل هذه المسافة المحسوبة و

يغلق فوق الخط أو تحت الخط

(إذا كان الخط صاعد و كسر ، يجب أن يقطع السعر مسافة تعادل المسافة بين أعلى سعر وسعر الإغلاق أو أدنى سعر وسعر الإغلاق للشمعة التي تسبق الكسر ويغلق فوق الخط ، وعندما يكون الخط نازل العكس )

3. أن يفتح السعر فوق الخط ( وهذه لا تتوفر دائما )

#### إضافة

إذا كانت الشمعة التي تسبق الكسر لها ذيل نراقب السعر لو كسر الخط بمقدار يزيد عن طول هذا الذيل ، يعني الكسر حقيقي و يمكن الاعتماد عليه ، و هذا لمستخدمي الشموع.

كما أنه توجد إشارات بالشموع تعطيك تنبيه بأن الخط سوف يكسر في المحاولة القادمة

مثلا الشمعة التي تسبق الكسر تكون طويلة الجسم و تلامس الخط هذه إشارة قوية بأن الخط سوف يكسر.

## مثال



شركة الغذائية – تاريخ 14-5-2007 م

حددنا شمعات القوة

ثم رسمنا الخط

وتم كسر الخط

**وللتأكد من أن الكسر حقيقي**

1- نلاحظ أن الشمعة التي تسبق الكسر إغلاقها أقل من سابقتها ( لان الاتجاه هابط أو أعلى إذا كان الكسر صاعد )

2- نحسب المسافة بين أعلى سعر وسعر الإغلاق ( ولم نختار أدنى سعر لان الأدنى والإغلاق واحد )

$$( \text{أعلى سعر} - \text{سعر الإغلاق} ) = ( 54.50 - 53.50 = 1 )$$

المسافة المحسوبة (1)

نطبقها في طريقتين

• طرح الناتج من سعر الإغلاق (  $52.50 = 1 - 53.50$  )

وتم كسر الخط عند سعر ( 53.30 )

نلاحظ ان الناتج ( 52.50 ) تحت الخط ( إذن الكسر حقيقي )

• ان يقطع السعر بعد الكسر المسافة المحسوبة أي (1) ويغلق تحته

وقد قطع السعر المسافة المحسوبة ( 1 ) تقريبا وتم الإغلاق تحته

الكسر عند ( 53.30 ) والإغلاق بعد كسر الخط عند

(52.50) الكسر حقيقي )

### وقت الدخول والخروج

الشراء - بعد اختراق خط المقاومة وإغلاق شمعة كاملة فوق الخط يكون  
الشراء  
البيع - بعد كسر خط الدعم يفضل البيع لمن يملك الشركة والابتعاد عن  
الشراء لمن لا يملك أسهم في الشركة لان السهم سوف ينزل

### حساب الهدف



أما الهدف فيحسب بطريقة بسيطة و هي عبارة عن المسافات بين  
نقاط القوة ( شموع القمة والقاع ) و الخط أو القمم و الخط ، الهدف الأول  
من آخر قمة للترند يقطع نفس المسافة  
الهدف الثاني من القمة التي قبلها  
وعندما يكون الترند نازل الحساب يكون من القيعان إلى الخط

ويوجد طريقة حسابية أخرى تحدث عنها الأخ - صقر المدينة - في منتدى  
توصيات - ولكني لم أجربها  
والدرس موجود في هذا الملف

[http://www.4shared.com/file/17296913/b2877bb7/\\_\\_.html](http://www.4shared.com/file/17296913/b2877bb7/__.html)

## استخدام المؤشر



يوجد مؤشر يضاف إلى الايمي بروكر  
يمكن المتابعة من خلاله ولكن المؤشر له أخطاء ويفضل الرسم يدويا  
فالمؤشر يرسم الخطوط كلما توفرت واحدة من نقاط القوة و لا يهتم بتصنيف النقطة  
لذلك الرسم اليدوي يجنبنا الفرص الكاذبة و يوفر لنا دخول آمن  
ولكن ممكن أن نتابع المؤشر لمعرفة النقاط والخطوط قبل الرسم اليدوي  
والمؤشر موجود في هذا الرابط

[http://www.4shared.com/file/1729697...rend\\_L  
ines.html](http://www.4shared.com/file/1729697...rend_Lines.html)

## الفرق بين هذه الاستراتيجية واستراتيجية التردد المكسور

هذه الإستراتيجية تعتمد على كسر خط التردد مثل إستراتيجية التردد المكسور  
و ممكن ان نستخدم نفس المونتم وخطوط الموفنج أفرج التي استخدمناها مع التردد المكسور  
( لتأكيد الكسر )  
ولكن خط التردد المكسور يعتمد على ثلاث نقاط ( ثلاث قمم ) لرسم الخط وخطوط توماس  
تعتمد على آخر قمتين وآخر قاعين

### إضافة

يوجد طريقة للأخ - صقر الجزيرة - يشرح الطريقة ولكن مع إضافة مؤشر الماكد والتطبيق على العملات وهي في هذا الملف

[http://www.4shared.com/file/1729656.../99\\_online.html](http://www.4shared.com/file/1729656.../99_online.html)

ملفات باللغة الانجليزية تشرح الإستراتيجية ولكن يوجد بعض الفروق لان التطبيق على العملات(ونقطة الخلاف بين العملات والأسهم - أن العملات يكون الدخول فيها أثناء الصعود وأثناء الهبوط )  
الرابط

[http://www.4shared.com/file/1729680...trend\\_line.html](http://www.4shared.com/file/1729680...trend_line.html)

<http://www.4shared.com/file/1729673...pplication.html>

### المراجع

الأخ : سمير صيام - منتدى المتداول العربي  
الأخ : klyk - منتدى المتداول العربي  
الملفات السابقة



## مثال لرسم خطوط توم ديمارك - فى الاتجاه الصاعد

### شركة الخزف - فاصل زمنى - ساعة



1. حددنا شمعات القوة ( شموع القمة والقاع )

2. ثم رسمنا الخط ( الدعم والمقاومة )

3. وتم كسر الخط

**وللتأكد من أن الكسر حقيقي**

3- نلاحظ أن الشمعة التي تسبق الكسر إغلاقها أعلى من سابقتها ( لان الاتجاه صاعد )

4- نحسب المسافة بين أعلى سعر وسعر الإغلاق

5- ( أعلى سعر - سعر الإغلاق ) = ( 74.50 - 73.25 ) = 1.25  
المسافة المحسوبة (1.25)

**نطبقها في طريقتين**

• طرح الناتج من سعر الإغلاق ( 72 = 1.25 - 73.25 )  
وتم كسر الخط عند سعر (73)

**نلاحظ ان الناتج (72) تحت الخط المكسور ( إذن الكسر حقيقي )**

• أن يقطع السعر بعد الكسر المسافة المحسوبة أي (1.25) ويغلق فوقه

وقد قطع السعر المسافة المحسوبة ( 1.25 ) وتم الإغلاق فوق الكسر عند سعر (74.50) ( إذن الكسر حقيقي )

## طريقة حساب الهدف ( حسب طريقة توم ديبارك )

بعد رسم الخطوط واختراق النموذج إلى أعلى

نستخرج القيم التالية لحساب الهدف الأول والثاني :-

- أدنى نقطة توجد تحت الخط ونرمز لها بالرمز ( س )
  - السعر المقابل لنقطة (س) عند الالتقاء مع الخط ونرمز لها بالرمز (ص)
  - نقطة اختراق الخط للأعلى ويرمز لها بالرمز (ع)
  - أعلى سعر قديم مر عليه الخط ويرمز للنقطة بالرمز (ك)
- ولحساب الهدف الأول = ص - س = الناتج يرمز له بالرمز ( ن )

$$\text{ن} + \text{ع} = \text{الهدف الأول ( القريب )}$$

- ولحساب الهدف الثاني = ك - س = الناتج ( ن )
- $$\text{ن} + \text{ع} = \text{الهدف الثاني ( البعيد )}$$



## شركة الخزف - فاصل ساعة

$$\begin{aligned} \text{أعلى نقطة (ك)} &= 78.50 \\ \text{أدنى نقطة (س)} &= 67 \\ \text{النقطة المقابلة لأدنى نقطة (ص)} &= 74 \\ \text{نقطة اختراق النموذج لأعلى (ع)} &= 73 \end{aligned}$$

ولحساب الهدف الأول = ص - س = الناتج يرمز له بالرمز (ن)

$$7 = 67 - 74$$

ن + ع = الهدف الأول (القريب)

$$80 = 73 + 7$$

ولحساب الهدف الثاني = ك - س = الناتج (ن)

$$11.50 = 67 - 78.50$$

ن + ع = الهدف الثاني (البعيد)

$$84.50 = 73 + 11.50$$

## إضافة ( عند رسم الخطوط )

1. Demark قرر أن يرسم الخطوط بطريقه مختلفة  
عن طريق الوصل بين أعلى نقطه جديدة وأعلى نقطه قديمة (uptrend)  
أو ادني نقطه جديدة مع أدنى نقطه قديمه

(downtrend)

2. يجب رسم الخطوط من اليمين لليساو وليس العكس

3. كمية الشموع المار بها الخط تحدد قوته ودقته

المرجع = الأخ - Extreme - منتديات المركز الخليجي

والدرس موجود على هذا الرابط

[http://www.4shared.com/file/17895197/c00ee896/\\_\\_.html](http://www.4shared.com/file/17895197/c00ee896/__.html)

ويوجد ملف اكسل - نضع القيم ويتم حساب الهدف تلقائيا

من وهو عمل مشترك بين الأخ **Extreme** والأخ - Be\_rich -  
منتديات المركز الخليجي - ولكني غيرت العناوين فقط - لأنه كان مكتوب  
للعاملات

الرابط

[http://www.4shared.com/file/17895095/2fc2e38d/Tom\\_DeMark2.html](http://www.4shared.com/file/17895095/2fc2e38d/Tom_DeMark2.html)