

موجات الذئب

ما هي موجات الذئب ؟

موجة الذئب هي إيقاع طبيعي يوجد في جميع الأسواق ويتكون من الموازنة بين موجات العرض والطلب وهي موجة تتكون من 5 موجات أساسية وهذا ما يعطيها ميزتها الأساسية للموازنة

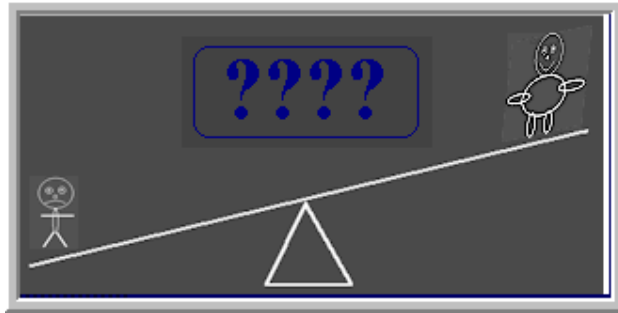
لماذا تعتبر موجات الذئب جيدة ؟

-لان توقيت الأسواق لا يبحث عن الكأس المقدسة
-و توقيت الأسواق لا يبحث حول الخوارزميات المعقدة

توقيت السوق حول الميزان

سؤال:

هل تستطيع أن تتوقع نتيجة التوازن تحت ؟



الجواب:

إذا قلت بأنّ (فاتسو) السمين سوف يرسل (النحيل) نحو السماء ، أنت محقّ تماما.

الأسواق لا تختلف كثيرا فموجات العرض والطلب وتأثيرات الأخبار تصعد أو تهبط في السوق

وعندما نستطيع أن نحدد أين نقطة الميزان نستطيع أن نتوقع الطريق الذي سوف يتجه إليه السوق

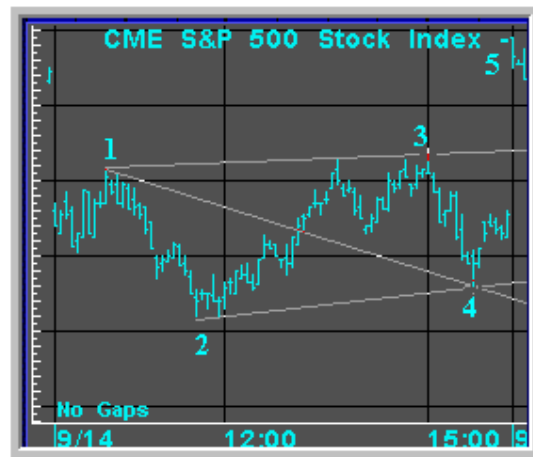
السؤال:

على المخطط في الأسفل هل بالإمكان أن تجد نقطة الميزان؟



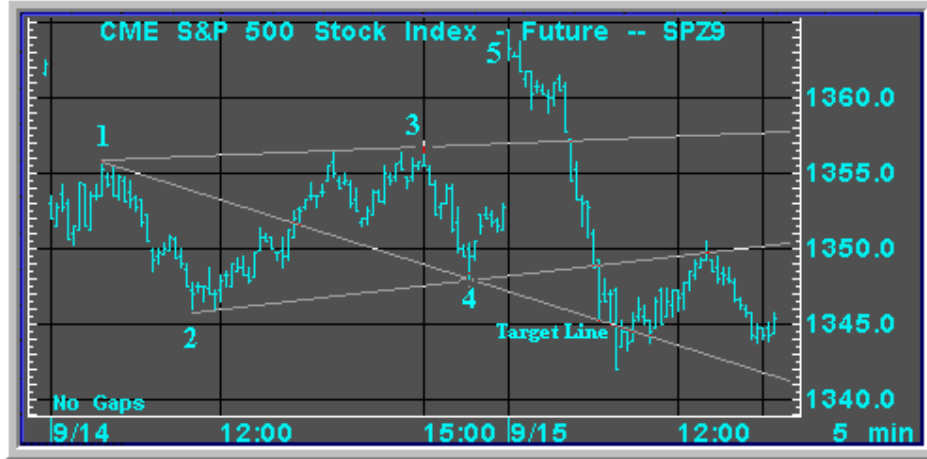
الجواب:

من المحتمل لا ، خاصة إذا كنت لا اعرف عن ماذا ابحت
والان رسمنا على المخطط موجات الذنب
هل نستطيع أن نعرف أين سيذهب السعر ؟



رسمنا خطا بين 1 و4 وهو خط الهدف

الموازنة موجودة



نحن في النقطة الخامسة من الموجات والسوق مرتفع
وكثير من التجار يقولون أن السوق سوف يرتفع
ولكن ممارسوا موجات الذئب يعرفون أن السوق الآن خارج الميزان
وسيصحح قريبا



ما سبق مقدمة عن موجات الذئب اعجبت بها وذكرت لها قبل التعريف بموجات الذئب

وهي موجات من اكتشاف برايان وولف ووالده لذلك سماها على اسمه

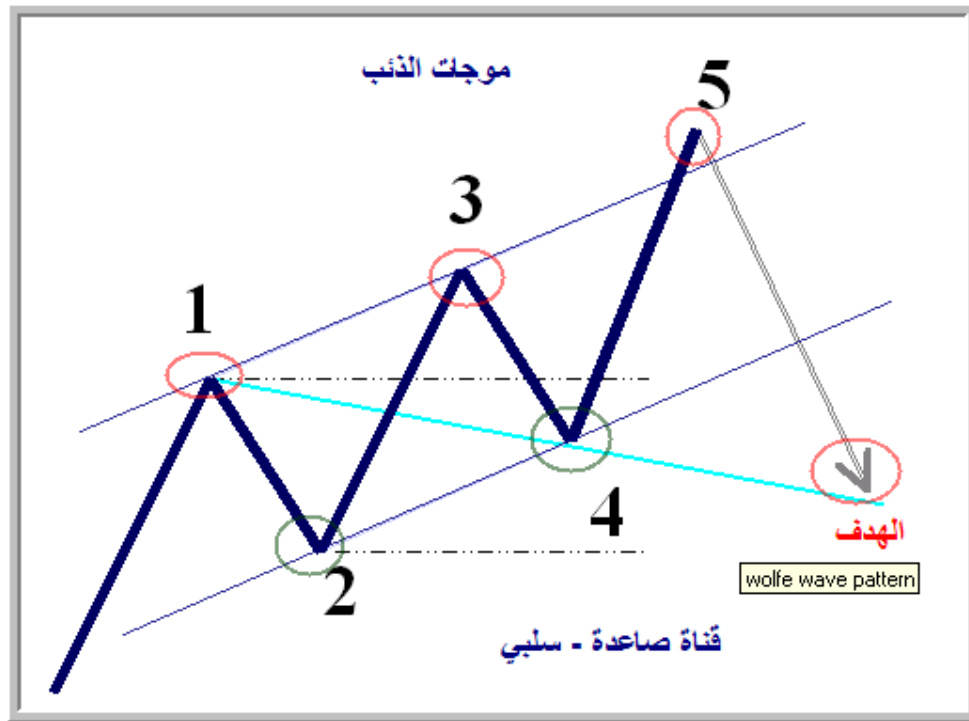
Wolfe Waves

وهي عبارة عن قنوات إما صاعدة أو هابطة أو أفقية في كل قناة 5 موجات

حالات موجات الذئب

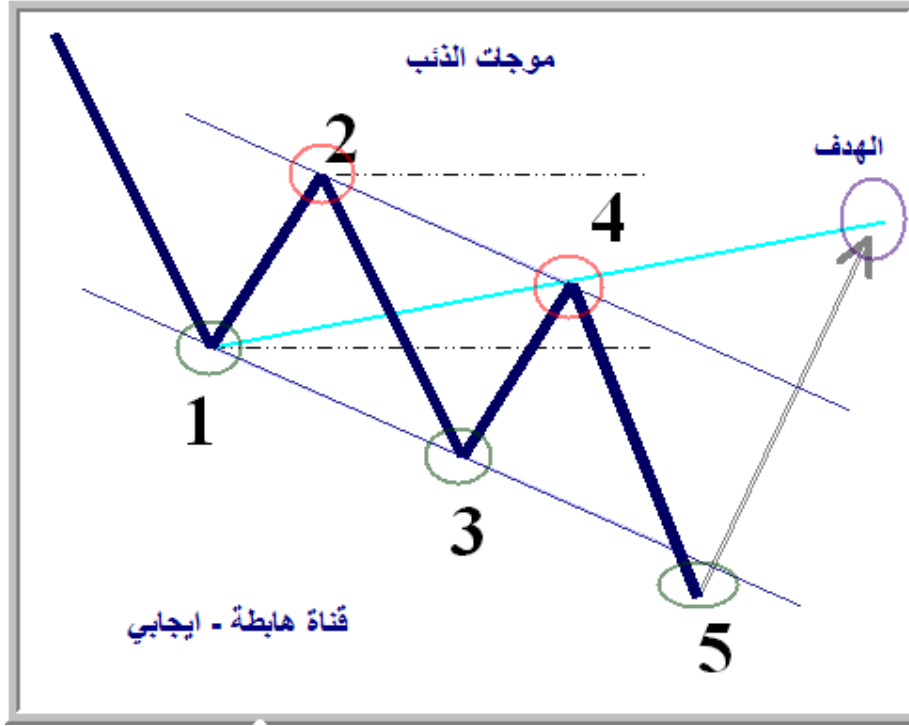
ولها ثلاث حالات قناة صاعده- قناة هابطة - قناة أفقية))

1-القناة الصاعده



قناة صاعدة تتكون من 5 موجات أساسية 1 و2 و3 و4 و5 محصورة بين خطي القناة الصاعدة بعد الانتهاء من تكون الموجة الخامسة نتوقع أن السوق سوف يصحح - نموذج سلبي

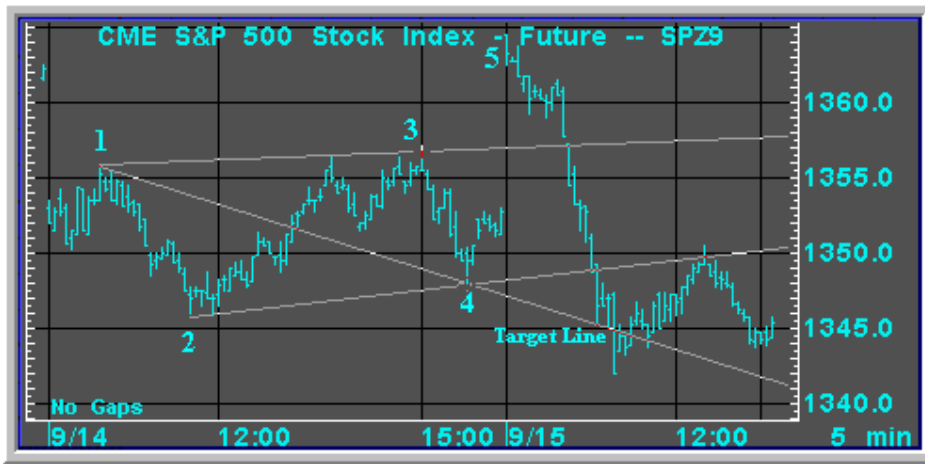
- 2 القناة الهابطة



قناة هابطة تتكون من 5 موجات أساسية 1 و2 و3 و4 و5 محصورة بين خطي القناة الهابطة بعد الانتهاء من تكون الموجة الخامسة نتوقع أن السوق سوف يرتفع - نموذج ايجابي

- 3 القناة الأفقية

قناة أفقية تتكون من 5 موجات أساسية 1 و2 و3 و4 و5 محصورة بين خطي القناة الأفقية - أي تسير بشكل جانبي والنموذج يعتمد على بداية الموجة 1 الأولى مع بداية تكون النموذج لكي نعرف هل النموذج سلبي أو ايجابي

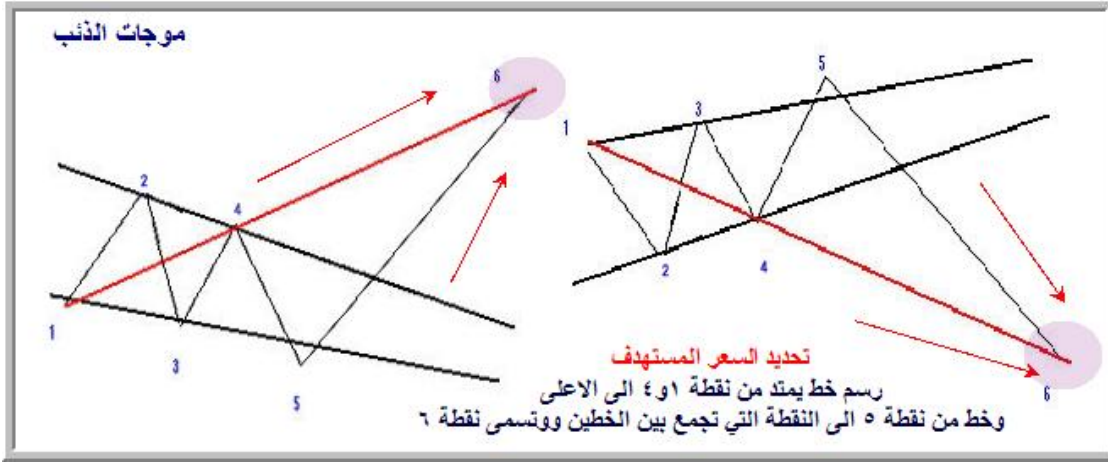


قواعد تركيب الموجات

بعض النقاط الأساسية التي تساعد على تمييز موجات الذئب

- 1- الموجتان 3 و 4 يجب ان تبقى ضمن حدود القناة التي كونتها الموجتين 1 و 2
- 2- الموجتان 1 و 2 يتساويان مع الموجتين 3 و 4 ويظهرون شكل منتظم). التناظر)
- 3- الموجة 4 تعود لزيارة سقف القناة التي كونتها الموجتين 1 و 2 (اي تصطدم بها مرتين)
- 4- يجب ان يكون هناك فترات زمنية متساوية بين الموجات
- 5- الموجتان 3 و 5 عادة تمتد بطول 127% او 162% فييوناتشي من نقاط القناة السابقة.

تحديد السعر المستهدف



واهم ميزة يقدمها هذا النموذج - انه يستطيع أن يتنبأ بالهدف السعري بمصدافية كبيرة
ولتحديد الهدف :- نرسم خطا يمتد من النقطة 1 و 4 إلى الأعلى أو الأسفل
وخطا يمتد من نقطة 5
ونقطة التقاء الخطين هي النقطة 6 وهي الهدف المحدد

امثلة من السوق السعودي



تكونت قناة هابطة وعندما تكونت الخمس موجات الاساسية للموجة
ارتفع المؤشر وشركة الراجحي
يوجد مؤشر على الميتاستوك يبحث في موجات الذنب
وهذا الرابط

<http://trader.online.pl/MSZ/e-ex-Wol...ploration.html>

http://trader.online.pl/MSZ/e-w-Wolfe_Wave_Patern.html

المراجع

موضوع للأخ : ديسم – منتديات المركز الخليجي
موضوع للأخ : تاسي – منتديات توصيات

المواقع الأجنبية عن موجات الذنب التالية :-

الموقع الرسمي لتحليل موجات الذنب

<http://www.wolfewave.com/index.htm>

مواقع اخرى

<http://www.chart.nu/wolfewave.htm>

<http://www.investopedia.com/articles.../05/040405.asp>

وهذا رابط الموضوع على الموني تيك - منتدى اجنبي -

<http://www.moneytec.com/forums/f46/t...e-waves-15108/>

هذه الموجات تختلف عن موجات اليوت وهي موجات اسهل ترتبط في
تكون القنوات

مجرد ما اشاهد قناة صاعدة او هابطة ابدأ في تحديد الموجات الاساسية
الخمسة ثم ارسم خط يمتد من 1 مارا ب4 الى ان اصل الى الهدف

تطبيق على موجات الذئب

هل نستطيع أن نتوقع نتيجة التوازن تحت ؟
هل نستطيع ان حدد الشكل المتكون



بالتأكيد - كل ما هو مطلوب مني هو رسم حدود القناة المتكونة وترقيمها



رسمنا خط موازي للخط العلوي والخط السفلي للقناة
كل ما هو مطلوب منا تقريبا خطوط الى النموذج



قربنا الخطوط -

وجدنا انه اكتمل معنا نموذج قناة هابطة
لدي - شروط تكون موجات الذئب واعلم انه يجب ان يتكون داخل موجة الذئب
خمس موجات فرعية
ارقم الموجات
وابحث عن هدف الموجة



هدف الموجة

رسمنا خط بين 1 و4 ويمتد الى الاعلى
ونرسم خط من 5 يلتقي مع الخط الاول ونقطة اللقاء هي نقطة 6
وهي نقطة الهدف
وتصل الاسعار اليها او قبلها قليلا او بعدها قليلا

بعد تحقق هدف اي نموذج
تسير الاسعار مرة اخرى
وننتظر قليلا ثم نبحث عن شكل جديد متكون وعن نقاط الدعم والمقاومة الجديدة

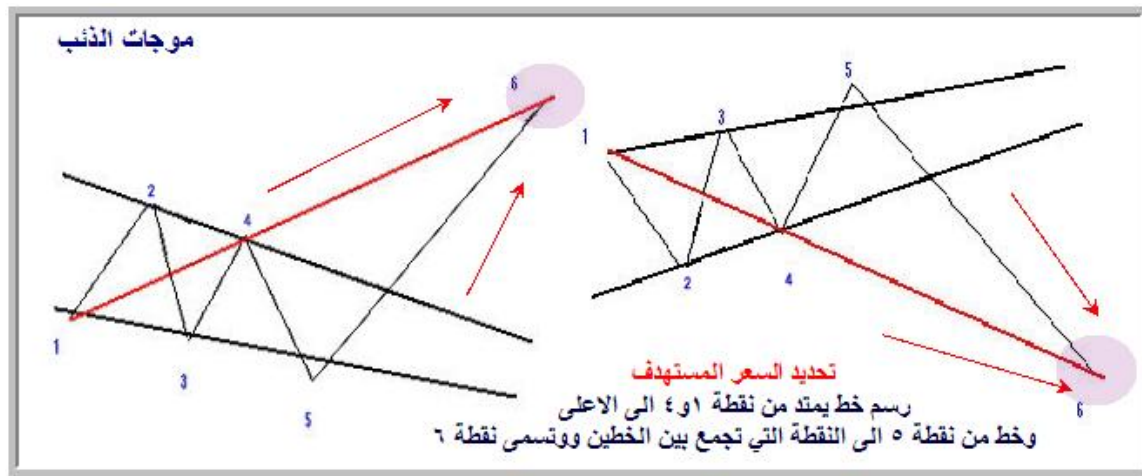
إقتباس:

المشاركة الأصلية بواسطة java55
شكرا لكي اختي ام عزام يعني الموجات من 1 الى 6 والموجه 5 تحقق فيها الارتفاع
اذا التردد العام هابط او ترند صاعد نفس الشيء ارجو التوضيح اذا فهمت صح والا لا
وياريت من الاخوان يشوفلنا معادله للايمي بروكر
كيف اقيس التردد من التاريخي ام الاسبوعي

هلا فيك

الموجات - 5 موجات اساسية لكي يكتمل النموذج والموجة 6 هي موجة الهدف التي يتحقق فيها الارتفاع او الهبوط

والموجات اذا كانت داخل قناة صاعدة يكون الهدف هابط
واذا كانت داخل قناة هابطة يكون الهدف صاعد
يعني كان العلاقة هنا علاقة عكسية بين القناة وهدفها



ونلاحظ في الصورة كيف ان الخمس موجات تسير داخل قناة
والهدف 6 لا بد ان يكون خارج القناة ولا ضرورة لترقيم نقطة الهدف

ونلاحظ العلاقة بين القناة والهدف
فالقناة الهابطة هدفها صاعد والقناة الصاعدة هدفها هابط

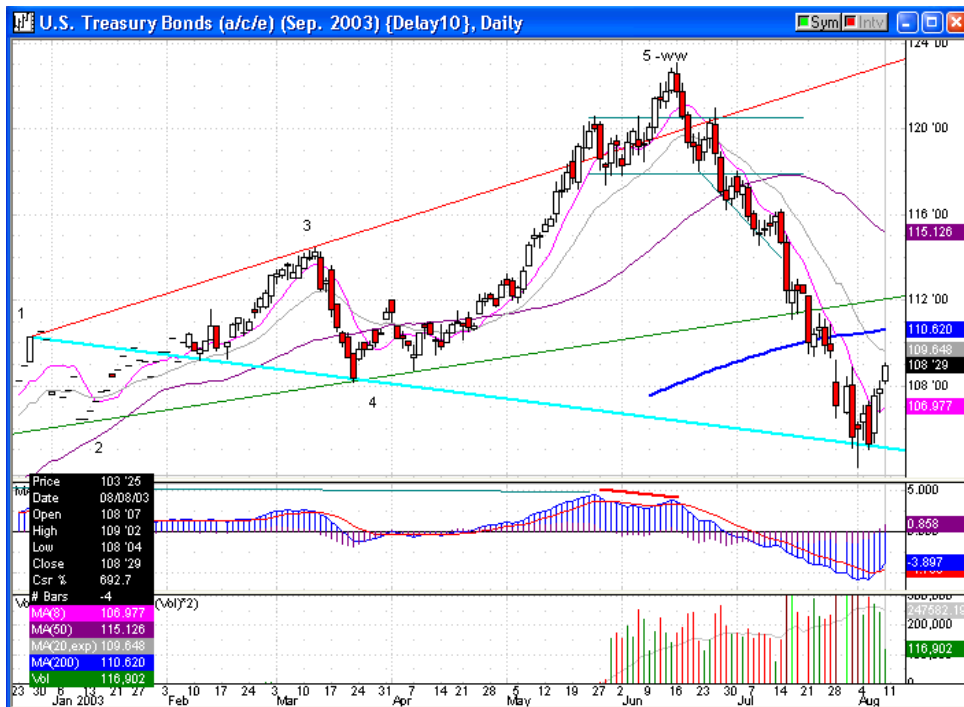
وسوف اضع مثال للموشر خلال الثلاث الايام السابقة لاحظت تكون قانتين واحدة هابطة وواحدة صاعدة



المؤشر فاصل 5 دقائق

سار المؤشر في قناة صاعدة يوم الاحد وتم تحقق هدف النموذج الهبوط - يوم الاثنين
ويم الثلاثاء سار المؤشر في قناة هابطة وتم تحقق هدف النموذج وهو الصعود اليوم

ونرى في القناة الصاعدة ان موجة 5 ارتفعت خارج حدود القناة ثم عادت مرة اخرى
وهذا ممكن في الموجة الخامسة وهذا مثال



وبالنسبة للترند
يفضل مراجعة الترنند الاساسي على الشهري والاسبوعي
ثم اليومي والساعة وهكذا

يعني
يكون المسار العام هابط على الشهري
ولكن على اليومي يكون صاعد لان هذا ترند فرعي

مع التحية

مثال لا تنطبق عليه موجات الذئب



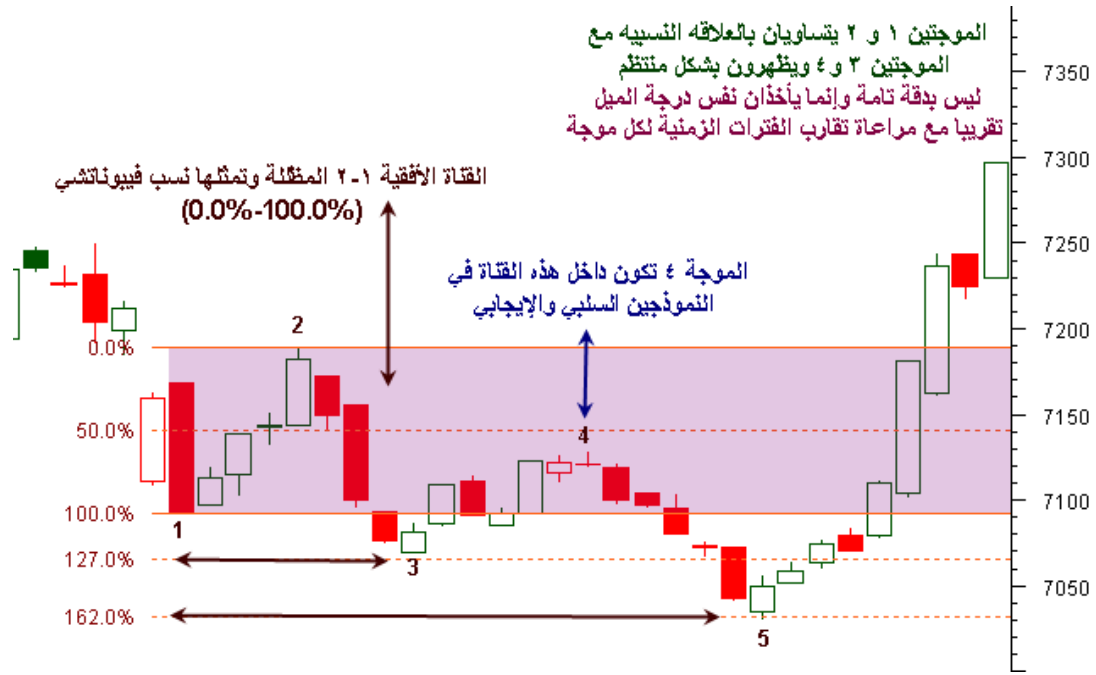
لم يتحقق الهدف هنا

لان الموجة 4 يجب ان تبقى ضمن حدود القناة التي كونتها الموجتين 1 و 2
ولم انتبه لذلك سابقا

وفي المثال السابق

وجد ان القناة 4 ليست ضمن حدود القناة التي كونتها الموجتين 1 و 2

وتوضيح للقناة وكيف يجب ان تكون داخل المحيط - للتأكد من صحة الموجة
ننظر في هذه الرسم التوضيحي - للاخ - الذئب - في منتدى ثاني



اسأل الله ان يكون في الدرس مايفيد

دمتم بحفظ الله