

الفوركس

ببین

الحقیقہ

و

الخیال
اعداد /

TARGETEGY

10-2010

تحت رعايته

<http://fx-arabia.com/vb>

<http://www.fxhorus.com>

<http://www.forexarabcenter>

<http://www.okayforex.com>

<http://www.targetegy.com>

الجزء

الأول

Mr.mr@targetegy.com
targetegy@yahoo.com

مقدمة

كلنا نسعى ونحلم فلكل منا طموحاته وله احلامه فمننا من حقق حلمه ومننا من يجرى وراء الخيال ولاكن معنا هنا ستكون البدايه لبوابه الدخول لعالم مليء بالمغامره والمخاطره والربح الوفير وهو الدخول فى عالم اسواق المال كل انواعه واشكاله ولاكن ليس شرطا ان يكون معك المال الكثير للدخول لهذه العالم فمن الممكن المتاجره براس مال صغير وتحقق ارباح كئيبه وهذا هو مربط الفرس!!..

فليس شرطاً ان تبدأ براس مال كبير ليسمح لك البيع والشراء فى البورصات !

فبدفع جزء بسيط من السلعه يمكنك ان تشتريها ثم بيعها مره اخرى وتحتفظ بالربح كاملا لك وكأنك دفعت ثمنها كاملا مما يعطيك الفرصه للحصول على ارباح تفوق راسمالك باضعاف مضاعفه وبفترة قد لا تتجاوز بضع ساعات بل احيانا بضع دقائق

وهذا ما يسمى بالاسلوب بالمتاجره بنظام الهامش

وهو اسلوب يمكنك استخدامه فى كافه الاسواق الماليه وعلى مختلف انواع السلع والاوراق الماليه بما فيها العملات

سيأخذك هذا الكتاب لتعلم التداول ببورصه العملات خطوه خطوه دون تعقيد .

قد يكون الانتقال للعمل فى هذا المجال نقله مهمه فى حياتك لذا اعط الامر ما يستحق من جهد ووقت ولا تنسى اننا نبدا ولدينا الكثير من الاحلام ونسعى سويا باذن الله لتحقيقها

نسالكم الدعاء

TARGETEGY

الجزء الاول الفصل الاول نظام الهامش

ما المقصود بالعمل بنظام الهامش؟

لنفترض إنك أردت المتاجرة بالسيارات وذلك بأن تقوم بشراء سيارة ثم تقوم ببيعها في السوق وبسعر أعلى فكيف تقوم بذلك؟

ستذهب الى احدى معارض السيارات وستختار احدى السيارات التي تتوقع انك ان الطلب في السوق سوف يزداد وبالتالي يزداد سعرها فتقوم انت بشرائها وبافتراض ان سعر السيارة ب \$ ٥٠٠٠ ولذلك فلا بد ان توفر هذا المبلغ وتدفعه لمعرض السيارات حتى تكون مالكا لهذه السيارة ...

بعد فترة ذهب للسوق وجدت فعلا ان ما توقعته انت هو ما حدث بالفعل وان الطلب مرتفع وبالتالي ثم السيارة ارتفع من \$٥٠٠٠ الى \$ ٦٠٠٠

اذا انت ستبيع السيارة وتحقق ربح \$١٠٠٠

ولكن ليس كل ما تتوقعه يحدث بالفعل !

هو انك من الممكن الذهاب الى السوق ولاكن وجدت ان السيارة العرض هو الذي ارتفع وبالتالي هبط سعر السيارة من \$٥٠٠٠ الى \$٤٠٠٠ اذا فانت اذا بعت السيارة ستخسر \$١٠٠٠

ولكن ..!!

لكي تقوم بذلك فإنه يلزمك ان تكون مالكا لل \$٥٠٠٠ منذ البداية لتتمكن من الشراء السيارة وهو رأسمالك في المتاجرة .

فإذا لم تكن تملك هذا المبلغ لن تتمكن من شراء السيارة وبالتالي لن تتمكن من بيعها في السوق
ها هناك طريقه لان تقوم بهذه العمليه دون ان يكون لديك \$٥٠٠٠ ثمن السيارة؟
نعم وهى باسلوب العمل بالهامش

ماذا لو قال صاحب المعرض " اذا اردت ان تشتري هذه السيارة للمتاجره فلا حاجه لان تدفع قيمه السيارة كاملا وكل ما هو مطلوب منك ان تدفع عربون ولنفترض ١٠٠٠% وساقوم بحجز السيارة باسمك واتيح لك الفرصه

TARGETEGY

ليبيعها في السوق ثم تعيد لي بقيه قيمتها

لاحظ اننى قلت حجز السيارة باسمك اى ان صاحب المعرض لن يعطيك السيارة فعلا بل سيجعلها باسمك وتحت تصرفك لغرض المتاجره .

لماذا لا يعطيك السيارة ؟

بكل بساطه لانك لم تدفع المبلغ كامل ولاكن دفعت عربون للمتاجره وبذلك ستحصل على الارباح كامله وتتحمل الخساره كامله فلا يتحمل معك صاحب المعرض الخساره ولا يشاركك الربح .

الوحده الواحدة من السلع UNIT

وهى اقل حد يمكن المتاجره به من السلعه وتسمى LOT

حجم العقد

هو القيمه الفعلية للسلعه التى تسمح لك المؤسسة بالمتاجره به.

المضاعفة

هى النسبه بينقيمه السلعه التى تريد المتاجره بها وبين قيمة العربون الذى يطلب منك دفعه (الهامش المستخدم (للسماح لك بالمتاجره بهذه السلعه.

الهامش المستخدم

هو المبلغ الذى يتم اقتطاعه من حسابك مؤقتا كعربون مسترد عن السلعه التى اخترت المتاجرة بها . يمثل هذا المبلغ نسبه بسيطه من قيمه السلعه تقوم المؤسسة بحجزه مؤقتا لحين الانتهاء من الصفقه وتقون بارجاعه لحسابك بعد الانتهاء من الصفقه وبصرف النظر عن نتيجته الصفقه سواء انتهت ربحا ام خساره.

الهامش المتاح

وهو المبلغ الذى يتبقى فى حسابك بعد اقتطاع الهامش المستخدم منه وهو اقصى مبلغ يسمح بخسارته فى الصفقه



الفصل الثاني البورصات التي تتعامل بنظام الهامش

ماهى السلع التي يمكن المتاجره بها بنظام الهامش ؟

هناك العديد من السلع التي يمكن المتاجره بيها
الاسهم - السلع - العملات

الاسهم : هى بكل بساطه بيع وشراء اسهم الشركات مثل بورصه امريكا - البورصه المصريه .

السلع : مثل الحديد والفضه والنحاس والنفط

العملات : مثل اليورو والباوند والدولار والفرنك والسترالى وغيرها.

ومن السابق نرى ان هذه السلع بصفه عامه سواء كانت اسهم او سلع يبيعونها او عملات لكل منها سوق خاص بها حيث يجتمع المهتمين بها وتبادلونها ولذلك يتحدد سعر هذه السلعه على اساس قاون الطلب والعرض فمن الطبيعى انه عندما يزداد الطلب على العرض يصحبها ارتفاع سعرها والعكس صحيح وهذه الاسواق تسمى بالبورصات وهناك نوعيين من البورصات

بورصه التبادل المباشر و بورصه التبادل عبر شبكه الانترنت

فالبورصات المباشره هى البورصات التي لها مكان محدد ولا بد ان من يريد ان يتعامل معاها ان يذهب الي مقرها

اما **البورصات التي تقوم عبر شبكه الانترنت** فهى الاسواق التي يتم فيها البيع والشراء السلع دون ان يكون لها مكان مركزة محدد وتكون ذلك عن طريق شبكات الاتصال والكمبيوتر .

لماذا العمل بسوق العملات ؟

- ١- العمل على مدار اليوم
- ٢- السيوله العاليه
- ٣- عداله السوق وشفافيته
- ٤- الاستفادة من السوق الصاعد والهابط .
- ٥- المضاعفه العاليه

TARGETEGY

انواع العملات

العملات الرئيسية . العملات المهجنة

العملات الرئيسية

مثل eur-gbp-cad- chf-aud

وهي كلها تتعامل بيعا وشراء مقابل الدولار.

العملات التقاطعية

وهي العملات التي يتم شرائها وبيعها نقابل عملات اخرى غير الدولار

مثل eur\gbp- eurjpy – eur\chf – gbp jpy – gbp\chf

نصحك في بدايه المتاجره التركيز في العمل مع العملات الرئيسييه فقط ومن ثم بعد ان تصل الى مرحله متقدمه وخبره بالسوق الانتقال بالعملات المهجنه.

الفصل الثالث

توقع اسعار العملات

بعدها تحدثنا عن نظام الهامش والعملات فناتي الى مرحله البدء ومن الطبيعي انك في الفصول السابقه استنتجت انه الطريق السريع لتحقيق ارباح هائله تفوق عدده مرات راس المال المستخدم

وهو ان كل ما عليك هو ان تشتري العملة التي تتوقع ان يرتفع سعرها وتبيعها عندما ترتفع فعلا

او ان تبيع العملة التي تتوقع ان تنخفض قيمتها ثم تشتريها مره اخرى عندما تنخفض فعلا ومن متابعتك لسوق العملات والسلع ترى انه في حركه مستمره وان العملات تتحرك من ٣٠.٠-٥٠ نقطه يوميه صعودا وهبوطا مما يجعلك تحقق ارباح خياليه يوميا

فاذا ما ربحت ٥٠ نقطه وكنت دخلت بعقد كبير عقد
النقطه تساوى ١٠ دولار
فانت حققت فى هذه الصفقه \$٥٠٠ على كل لوت
فالمتاجره بالعملات لاتخشى الكساد ولا يهमे انخفاض ولا ارتفاع الاسعار

فالربح مضمون وسريع

إن صدق توقعاتك...!!

وهذا هو الفصل الحاسم بين الربح والخساره ...!!

فليس كل ما تتوقعه هو ما يحدث فعلا فد يخالف السوق توقعاتك ولذلك تكون النتيجة خساره بنفس
قيمه المكسب المتوقعه .

وهكذا هى التجاره

ومن لا يريد المخاطرة فعليه أ لا يتاجر أصلا

انت تتاجر إذن انت تخاطر وتتقبل هذه المخاطره

وعلى قدر امكانيه الربح تكون نسبه المخاطره

ومن هنا نصل الى كيفيه توقع حركه العملات ؟

وهو عن طريق التحليل

والتحليل هنا هو القيام بدراسه حركه السعر لفته زمنييه ماضيه حتى يمكننا ان نستنتج احتمال اتجاهها
مستقبلا

فالالاتجاه الا يخرج عن هذه الاحتمالات:

اما انه سيرتفع

او ينخفض

او يظل كما هو

التحليل الفنى

وهو النوع الرئيسى فى تحليل السعر وهو الاكثر انتشارا من قبل المتاجرين الافراد الباحثين عن مكاسب

صغيره وفى فترات قصيره

التحليل الاخبارى

_____ وهو التحليل الاساسى بالنسبه للمؤسسات الماليه الكبيره ذات الحسابات الكبيره والتي تستهدف استثمار

بمدى زمنى طويل نسبيا

ولذلك سنتطرق اليهم بشيء من الايضاح

التحليل الفنى

TECHNICAL ANALYSIS

ماهو التحليل الفنى؟

هو اسلوب لدراسه حركه السعر فى الماضى بصرف النظر عن اسباب وذلك لتوقع اتجاهها المستقبلى استنادا لبعض الفرضيات معينه اثبتت التجربه صحتها فى اغلب الظروف

الفرضيات الرئيسيه للتحليل الفنى

. ان لحركه السعر ميول

ان انه رغم حركه السعر صعودا وهبوطا إلا ان هذه الحركه تتجه نحو اتجاه معين سواء صعودا او هبوطا وهذا الميل يسمى الاتجاه

. التاريخ يعدى نفسه

اى ان السعر يسلك نفس الاتجاه فى الماضى اذا تشابهت الظروف

. فرضيه ثبات الميل او الاتجاه

وهو ان السعر اذا كان يميل الى الصعود فهو سيستمر فى الارتفاع حتى يثبت لنا العكس

الإطار الزمنى

الاطار الزمنى هام جدا لكل متاجر فالمتاجر يتخذ قرار يختلف كليا باختلاف الاطار الزمنى المستخدم

فالسعر يختلف باختلاف الاطار الزمنى

فيختلف قرار الشراء بالنظر الى الرسم البيانى

اذا كان دقيقه او ١٥ دقيقه او ساعه او يومى او اسبوعى او شهرى

فيختلف فى الهدف ويختلف فى الفتره الى يتحقق فيها الهدف

فلا بد انت تعلم عندما تتاجر اى سعر تتاجر فيه ولاى عمله ولاى فتره زمنييه

ولذلك عندما تراقب سعر عمله معينه فانت تستنتج بعض المعلومات مثل

سعر الفتح- سعر الاغلاق - اعلى سعر- اقل سعر خلال هذه الفتره

فالفترض ان تراقب السعر على الاطار الزمنى اليومى

فسعر الفتح هو يمثل سعر بدايه اليوم

وسعر الاغلاق هو السعر الذى نهى ييه اليوم

واعلى سعر هو اعلى سعر وصلت اليها العمله خلال هذا اليوم

واقل سعر هو اقل سعر وصلت اليها العمله خلال هذا اليوم

يعلم اى متاجر ان دراسه حركه السعر وتوقع الاتجاه المستقبلى للسعر هو اساس المتاجره الناجحه وفى الوقت الحالى هناك ٣ اساليب للتعبير عن سعر العملة وهم الاكثر استخداما بين كافة المتاجرين فى مختلف انحاء العالم وفى مختلف البورصات :

الرسم البيانى الخطى

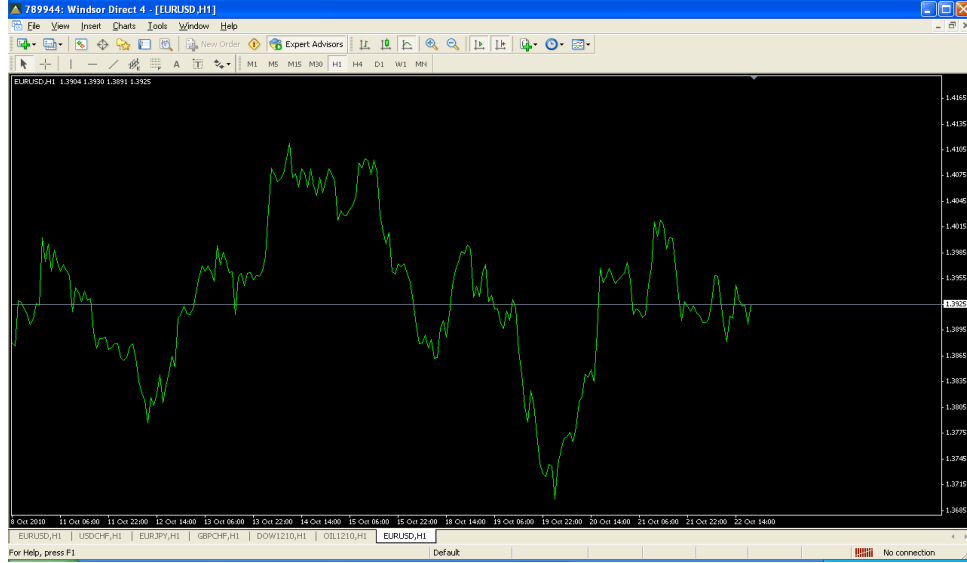
الرسم البيانى ذو القضبان

الرسم البيانى ذو الشموع اليابانيه

الرسم البيانى الخطى

Liner chart

وهو الرسم البيانى الذى يعبر فيه عن سعر العملة على شكل خط تمثل كل نقطه سعر اغلاق العملة لكل فتره زمنيّه



ويعتبر اسلوب الرسم البيانى الخطى هو اقل انواع الرسوم البيانيه استخداما حيث يستأثر النوعان الاخران على اهتمام اغلب المتاجرين لان النوعيين الاخرين يعطيان قدر اكبر وادق واوضح من المعلومات للمتاجر

TARGETEGY

الرسم البياني ذو القضبان BARChart

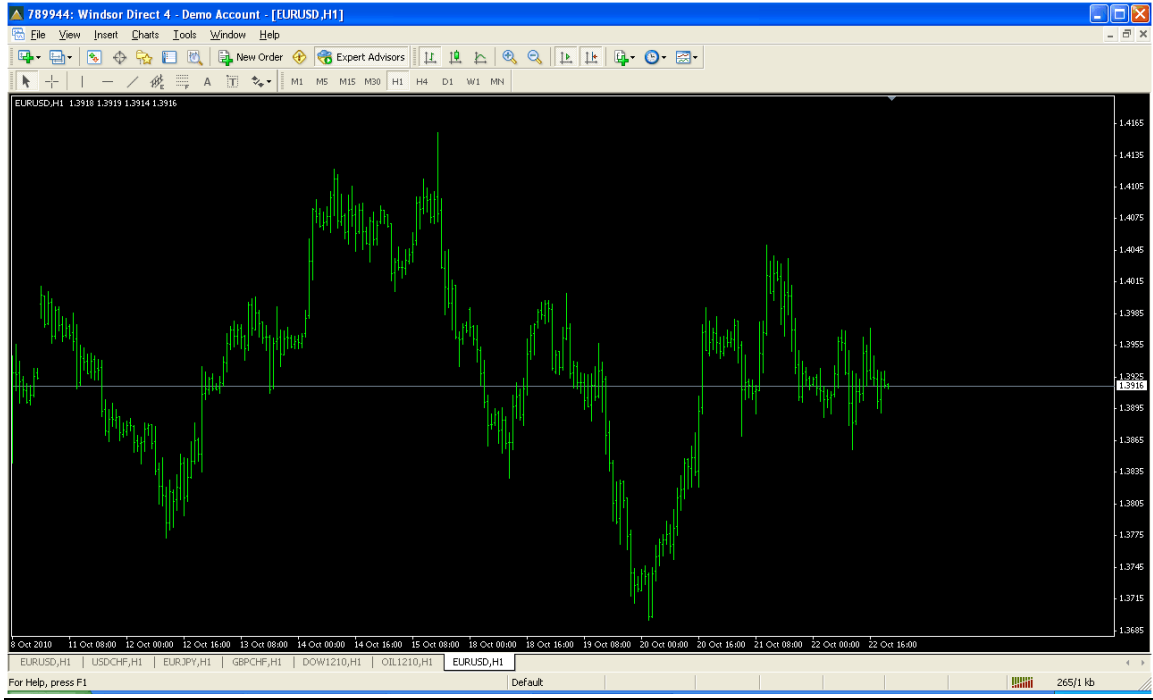
وهو الاسلوب اذى طوره الغرب عمازال شائعا فى هذه الدول حيث يتم التعبير عن حركه سعر عمله بشكل قضبان والقضيب يمثل وحده واحده من الفتره الزمنيه التى تختارها

اعلى القضيب يمثل اعلى سعر وصل اليه

اسفل القضيب هو يمثل ادنى سعر وصل اليه

الخط الصغير على اليسار يمثل سعر الفتح

الخط الصغير على اليمين يمثل سعر الاغلاق

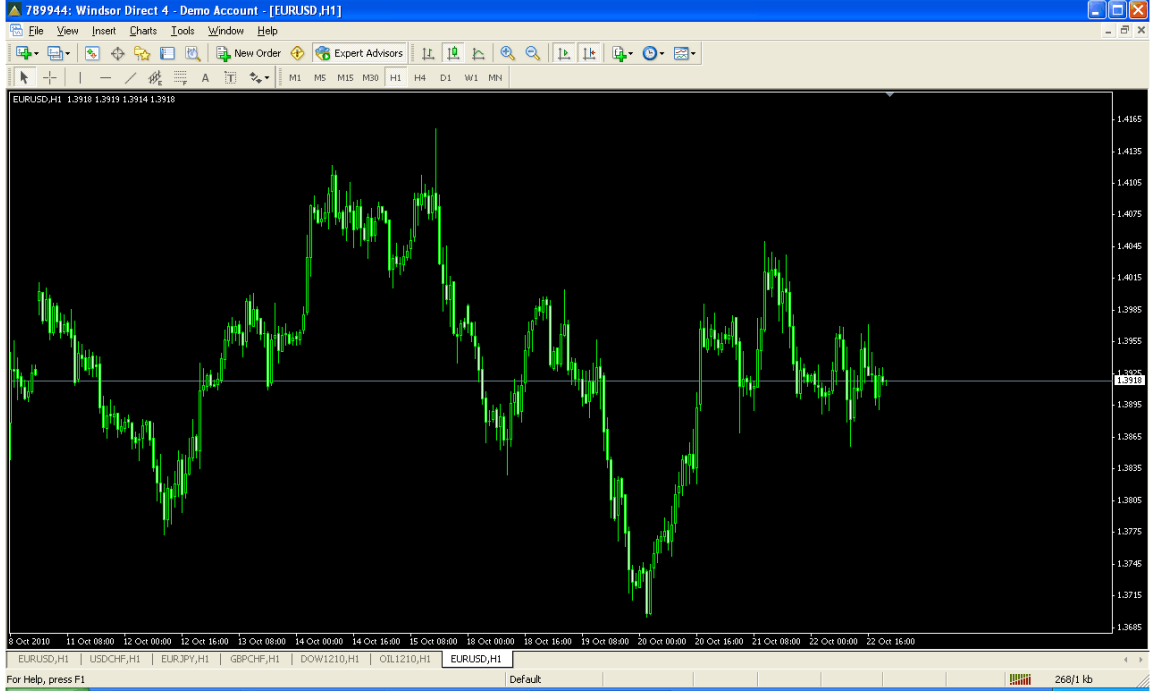


الرسم البياني ذو الشموع اليابانية Japanese candle sticks

وهو اسلوب اخر للتعبير عن حركه السعر وهو الاسلوب الافضل والاكثر وضوحا من الاسلوب السابق وهو الاسلوب السائد فى مختلف انحاء العالم

ما هى الشمعه اليابانيه ومما تتكون ؟

يمثل المستطيل جسم الشمعه ويمثل الخطان المتقابلان ذيل الشمعه



الاتجاه TREND

اتجاه السعر له أكثر من احتمال:

اتجاه صاعد

اتجاه هابط

ثابت لا يتغير (اتجاه عرض)

الاتجاه الصاعد ويكون المسيطر هو المشتري ويتكون من قمم اعلى وقيعان اعلى

الاتجاه الهابط ويكون المسيطر هو البائع ويتكون من قمم اقل وقيعان اقل

الاتجاه العرضي ويكون تعادل بين قوى المشتري والبائع فيتكون من قمم وقيعان متساويه

أساسيات خطوط الاتجاه

يعتبر رسم خط الاتجاه على المخططات من أساسيات التحليل التقني لأنه من أهم المؤشرات القوية التي تعطينا تقرير صادق عن الاتجاه واحتمالات تغييره .

لذلك نحن سنناقش الآتي :

١- ما هي خطوط الاتجاه **Trend Lines** وكيف يتم رسمها ؟

٢- ما هي القنوات **Channels** ؟ وكيف يتم رسمها ؟

٣- ما هي خطوط الدعم **Support Lines**

٤- ما هي خطوط المقاومة **Resistance lines**

٥- ما المقصود بالاندلاع **Breakout**

أولاً : خطوط الاتجاه trend line

إذا نظرنا إلى أي مخطط لأسعار أي عملة وحركنا أعيننا من يسار المخطط إلى يمينه سنلاحظ بشكل تلقائي تشكيل مرئي يتكون هذا التشكيل يسمى بالاتجاه (التردد **Trend**) والاتجاهات هي ٣ أنواع :

١- الاتجاه الصاعد up trend : أي أن الأسعار تتحرك فوق خط الاتجاه الصاعد ومعناها ارتفاع في الأسعار .

٢- الاتجاه الهابط down trend : أي أن الأسعار تتحرك تحت خط الاتجاه الهابط ومعناها هبوط في الأسعار .

٣- الاتجاه المحصور sideways trend : أي أن الأسعار تتحرك في نطاق ضيق ومحصور ومعناها ركود في الأسعار

أهمية رسم خطوط الاتجاه ..

هي أكثر المؤشرات التقنية لتحليل السوق استخداما وإذا قمت برسمهم بشكل صحيح فإنهم يكونوا أكثر دقة في التحليل التقني من غيرهم ، ولكن ولسوء الحظ أغلب التجار لا يرسمونهم بشكل صحيح .

كيف يتم رسم خط الاتجاه

خط الاتجاه هو عبارة عن خط يتم رسمه بربط المستويات الواطئة "المتتالية" بعضها ببعض ، أو بربط المستويات العالية "المتتالية" بعضها ببعض .

تعال نرسم خط اتجاه صاعد

ارسم خط للتوصيل بين أقل الأسعار التي حققتها العملة على المخطط (سيتكون خط اتجاه صاعد)

غالبا تكون أقل الأسعار (تسمى القيعان **valleys**) عند مناطق الدعم



الأسعار فوق خط الاتجاه وتشير إلى أن الاتجاه صاعد

تعال نرسم خط اتجاه هابط

ارسم خط للتوصيل بين أعلى الأسعار التي حققتها العملة على المخطط (سيتكون خط اتجاه هابط)
غالبًا تكون أعلى الأسعار (تسمى القمم peaks) عند مناطق المقاومة .

الأسعار تحت خط الاتجاه وتشير إلى أن الاتجاه هابط



خط اتجاه محصور

ارسم خط يربط بين كل المستويات العالية بعضها البعض وخط آخر يربط بين المستويات الواطئة بعضها البعض
ستجد الاتجاه الثالث (وهو الاتجاه المحصور)



القنوات السعرية

عندما ترسم خط اتجاه فحضرتك بترسم خط يسمى بالخط المقابل ويكده بتكون انت عملت قناه على حسب طبعاً الاتجاه فمن الممكن ان تكون القناه اما صاعده او هابطه او عرضيه وهذه الاداه موجود بالميتا ستوك وهنزل شارت يوضح اذاى تستخدمها طبعاً بيقدنا فيه ايه عندما يلامس السعر لخط الاتجاه حضرتهك بتشتري طيب وتبيع فين عندما يلامس السعر الخط المقابل فبذلك تاجرت بيعاً وشراءً فى القناه الصاعده
ثانياً فائدتها

اذاى تم اختراق او كسر القناه الصاعده حضرتهك بتشوف طول القناه كام بيب التذبذب داخل القناه وتضيفه او تطرحه من نقطه الكسر او الاختراق



الدعم والمقاومة

الدعم والمقاومة تعتبر من أهم المفاهيم المستعملة على نحو كبير في التجارة .
لنلقى نظرة على أساسيات ما نقصده بالدعم والمقاومة



انظر إلى المخطط البسيط بالأعلى ، كما ترى أنه عبارة عن شكل متعرج يشق طريقه صعوداً (أي السوق صاعدة) لكن يوجد ما يسمى مستوى مقاومة والذي يجعل السوق يرتد ثانية ويعود لأسفل وهذه تسمى (المقاومة) .
في حين آخر تستمر السوق للارتفاع مرة ثانية لأننا نجد مستوى أوطأ يقاوم الضغط وهو مستوى (الدعم) .
بهذه الطريقة الدعم والمقاومة يتكونان بشكل مستمر في حالات تذبذب السوق على مرور الوقت
فتذكر أن الدعم (يدفع السعر لأعلى) أما المقاومة (تدفع السعر لأسفل) .

أولاً : خط الدعم

خط يتم رسمه للربط بين أقل نقاط وصل إليها السعر بعضها ببعض ، وهذا الخط يكون نقطة المستويات الواطئة على المخطط والتي تبين السعر عند توصيلها .
الكثير من التجار يقررون (الشراء) عند مستويات الدعم
في اعتقادنا كمحللين : نحن نعتقد أن السوق يجب أن تختبر مستويات الدعم بشكل أكثر وغالبا تكون إشارة الشراء تأتي بعد ثاني أو ثالث اختبار لهذا الخط .
وإذا تم كسر خط الدعم لأسفل وكان الاتجاه يقول أن الدعم تم كسره (أي السوق في اتجاه هابط) يمكن هنا أن نقول أن السوق سوف يبحث عن أقل سعر جديد لإنشاء مستوى دعم جديد .
مستويات الدعم مهمة جداً ويجب أن تراقب بجديّة وبحرص إذا وصلت إليها الأسعار .

أولاً : خط المقاومة

خط يتم رسمه للربط بين أعلى نقاط وصل إليها السعر بعضها ببعض ، وهذا الخط يكون نقطة المستويات العالية على المخطط والتي تبين السعر عند توصيلها
وبشكل ملاحظ تكون هذه النقطة ذات المستوى العالي على المخطط والتي تتكرر بشكل متسلسل والتي عندها لا يسمح للسوق بتخطيها فإنها تمثل نقاط مقاومة (قوية) .

العديد من التجار يقررون (البيع) عندما يصل السعر عند مستويات المقاومة .
في اعتقادنا كمحللين : نحن نعتقد أن السوق يجب أن تختبر مستويات المقاومة بشكل أكثر وغالبا تكون إشارة البيع تأتي بعد ثاني أو ثالث اختبار لهذا الخط .
يجب على التاجر أن يفكر بعناية ويحدد (مستوى الربح الذي يهدف إليه) في هذه الحالة حتى لا ينخدع .
بعض التجار يحبون إجراء عقود بيع (صغيرة الهدف الربحي) وإغلاق بعضها وترك بعضها مستمر في مواجهة حركة السوق في أمل تحقيق مكاسب كبيرة ..
اختراق خطوط الدعم والمقاومة

تنبيه هام : (مستويات) الدعم والمقاومة (ليست أرقام مضبوطة) ، لأنك في بعض الأوقات سترى المقاومة أو الدعم مكسور ، ولكنه ربما كسر بسيط عبارة عن اختبار السوق لهذا المستوى ، وعلى مخطط الشموع هذه الاختبارات تظهر في شكل ظلال الشمعة

القنوات السعرية

القناة ، هي خط متوازي تماما يتم رسمه على الجانب الآخر لخط الاتجاه سواء صاعد أو هابط .
* يجب أن ترسم القنوات في نفس الوقت الذي رسمت فيه خط الاتجاه وبشرط التوازي .

أنواع القنوات :

١ - قناة صاعدة **up channel**

٢ - قناة هابطة **down channel**

كيف يتم رسم القنوات ؟

عندما ترسم (خط الاتجاه الصاعد) على مخطط العملة يرسم خط متوازي لخط الاتجاه صاعد بحيث يكون فوق خط الاتجاه الصاعد بطريقة متوازية تماما (ويرسم من خلال توصيل أعلى نقاط وصل إليها السعر في اتجاه صاعد . بمعنى آخر وصل أقل نقطة سابقة بأعلى نقطة تالية فوق خط الاتجاه الصاعد .
عندما ترسم (خط الاتجاه الهابط) على مخطط العملة يرسم خط متوازي لخط الاتجاه الهابط بحيث يكون تحت خط الاتجاه الهابط بطريقة متوازية تماما (ويرسم من خلال توصيل أقل نقاط وصل إليها السعر أثناء اتجاهه الهابط .

بمعنى آخر وصل أعلى نقطة سابقة بأقل نقطة تالية تحت خط الاتجاه الهابط



كيف نستخدم القنوات في المتاجرة ؟

عندما تضرب الأسعار خط الاتجاه السفلي فإن هذه المناطق قد تُستعملُ كمنطقة شراء ، وعندما تضرب الأسعار خط الاتجاه العلوي فإن هذه قَدْ تُستعملُ كمنطقة بيع .

الفصل الثالث

المؤشرات الفنية

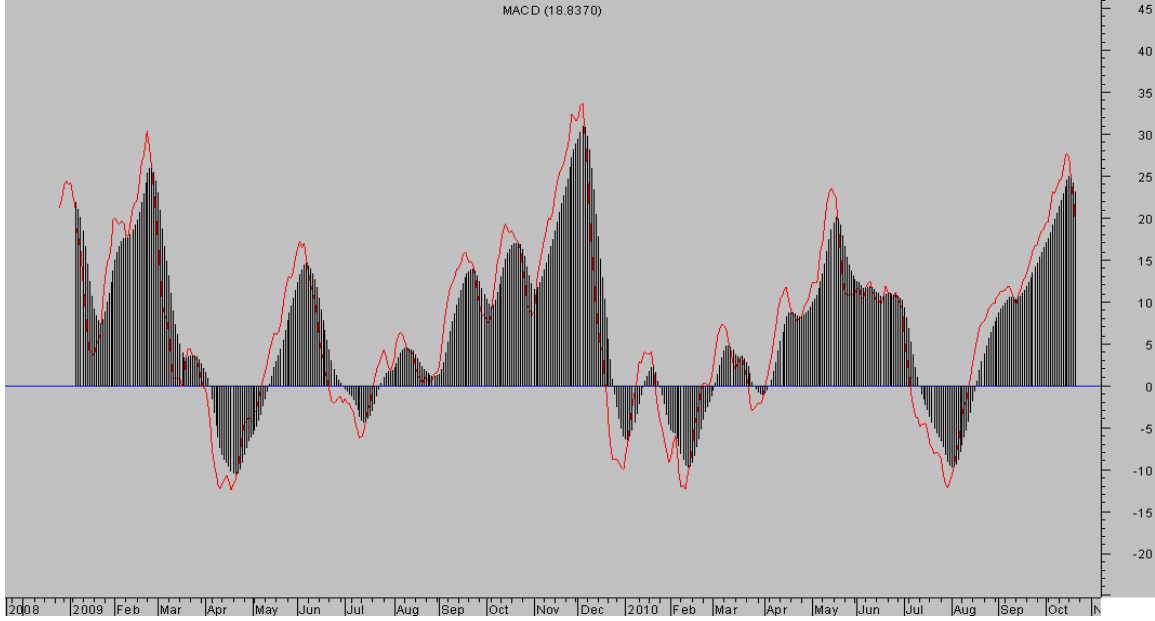
هناك كثير من المؤشرات التي يستخدمها الكثير ولكل منها فائده وعيب ولاكننا هنا سأتطرق للمؤشرات التي استخدمها في طريقه متاجرتي

مؤشر الماكد (MACD)

مؤشر الماكد (MACD) هو مؤشر يحدد الإتجاه ويعطي اشارة الدخول والخروج وهو يعتمد على المتوسطات المتحركة مثل المتوسط المتحرك الاسي من .الفترة ١٢ (الماكد يكون لونه اخضر) و ٢٦ (يكون اللون ازرق داكن) وعندما يكون المدرج الإحصائي (احمر) معنى ذلك انه يبين الإختلاف بينهم. يستخدم الماكد عندما تتفاوت الاسعار في ممر السعر

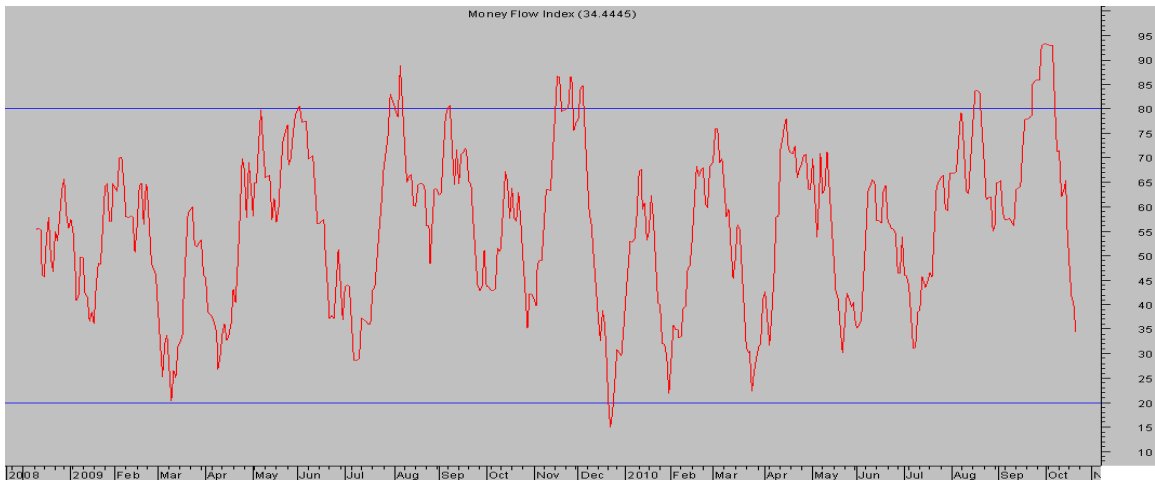
طريقة الاستعمال

عندما ينخفض مؤشر الماكد ويقطع خط متوسطه للأسفل يجب ان تبيع.
 عندما يقطع خط الماكد خط متوسط الماكد ارتفاعاً - يجب ان تشتري.
 تقاطعات مؤشر خط الماكد مع خط الصفر للأعلى او للأسفل تستخدم كإشارة للشراء او البيع .



مؤشر تدفق السيولة Money Flow Index MFI

إشارة شراء = عندما مؤشر التدفق النقدي يكون هابطاً ثم يصعد للأعلى قاطعاً خط ال ٢٠
 إشارة بيع = عندما مؤشر التدفق النقدي يكون صاعداً ثم يهبط للأسفل قاطعاً خط ال ٨٠



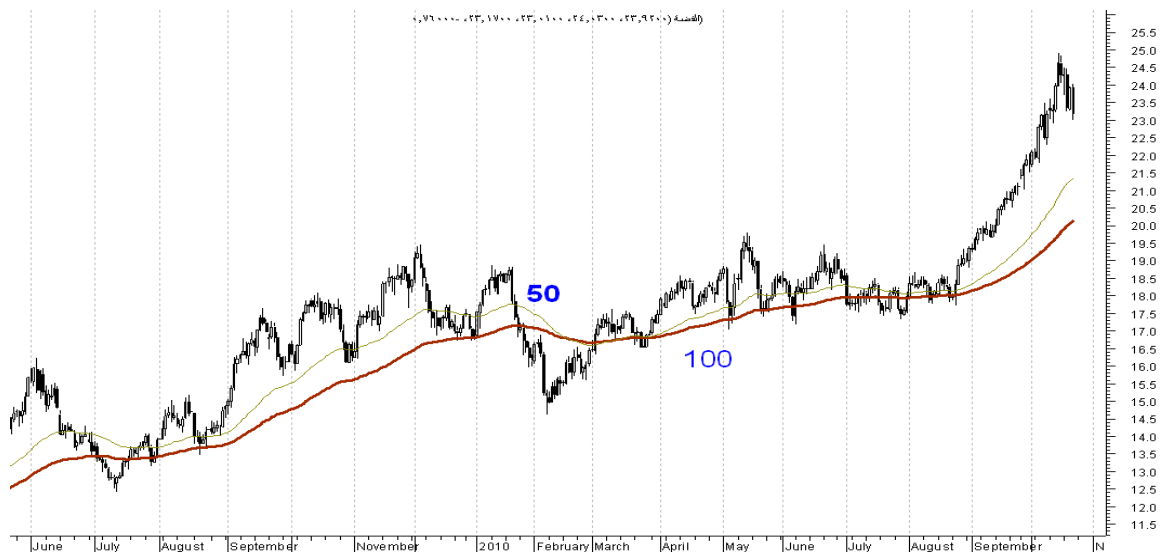
Exponential Moving Average

يعتبر الموفينج من اشهر المؤشرات واسهلها علي الاطلاق واكثرها في الانتشار والاستخدام بين كثير بل معظم المضاربين علي مستوي العالم لما لة من قوة وسهولة في تحديد اتجاة السعر في المستقبل والمساعدة علي توقعه والاعتماد عليه بعدة اشكال مختلفة واسم موفينج افريديج تعني بالعربية المتوسط المتحرك لانة يعتبر مؤشر متحرك علي الشارت يحسب لنا متوسط السعر لفترة زمنية ما في الماضي نحددها لة يدويا حسب ما نريد ويتم حساب الموفينج كالتالي اذا كنا نستخدم موفينج افريديج باعداد فترة زمنية ٧ مثلا فسيقوم المؤشر بجمع سعر اغلاقات اخر سبع شموع للفترة الزمنية التي نعمل عليها فمثلا لو نعمل علي فترة الاربع ساعات فسيقوم بجمع اغلاقات اخر سبع شموع ٤ ساعات ماضية وهكذا لو كان يومي او ساعة او اي اطار زمني نعمل عليه وبالتالي فلو مثلا نعمل علي الاطار اليومي فسيقوم المؤشر بجمع اغلاقات اخر سبع شموع والتي تمثل اغلاقات اخر سبع ايام بما اننا نعمل علي الاطار اليومي ثم يقوم بقسمة مجموع هذه الاغلاقات علي نفس الرقم وهو ٧ ليستنتج لنا الشكل النهائي لمتوسط هذه الفترة علي اتجاة المؤشر وشكله علي الشارت.

اذا فالمعادلة لهذا المؤشر هي :

مجموع اغلاقات اخر عدد شموع محدد لة / هذا العدد

ملحوظة هامة : نحن هنا نتحدث في المعادلة عن الاغلاقات كمثل علي اساس انها الاعداد الافتراضي للمؤشر في البرنامج ولكن هناك انواع اخري من الممكن ان نستبدل الاغلاق بها حسب ما نريد مثل سعر الافتتاح وسعر الهاي واللو وأنواع عديدة اخري سوف نتطرق لشرح كلا منها بشكل مفصل لاحقا ان شاء الله في قادم المشاركات.



اليورو ين
هو حاصل ضرب اليورو دولار في الدولار ين
يعنى حضرتك لو جبت من على الشاشة سعر الدولار ين واليورو دولار
واضربهم فى بعض
لاذم هتلاقى الناتج بتاعهم هو سعر اليورو ين
تعالوا دلوقتى نطبق عملى
اليورو دولار ب1.3304
الدولار ين 94.04
اضربهم فى بعض
هتلاقيهم 1.2502
وهو سعر اليورو ين الان

وهنا لا بد ان تعلم ما هو العمله المؤثره فى هذا الزوج

اليورو دولار ولا الدولار ين ؟

الاجابه هو الدولار ين

طيب لا بد وان نعلم ماهى الاحتمالات الوارده فى الزوجين اليوو دولار والدولار ين

تحدث اثناء الاسبوع

الاحتمال الاول

ان اليورو دولار والدولار ين يطلعوا بسرعه ويقوه فى حاله تفائل فى السوق

الاحتمال الثانى

ان اليورو دولار والدولار ين ينزلوا بسرعه ويقوه فى حاله التشائم الغير المحدود

الاحتمال الثالث

هو صعود اليورو دولار مع هبوط او تعريض للدولار ين

الاحتمال الرابع

صعود الدولار ين مع هبوط او تعريض لليورو دولار

هذه جميع الاحتمالات الممكنه ان تحدث خلال الاسبوع

عن طريق هذه الاحتمالات نستنتج الهاى الاسبوع واللو الاسبوع وارقام المتاجره

ففى الاحتمال الاول

وهو صعود العمليين

هنعتبر ان فيه تفائل غير محدود والعملتين هيروح لاعلى مقاومات على ٤ ساعات فكتبنا ٣ مقاومات و ٣ دعوم ال ٤ ساعات

وهنضرب ٣ مقاومات فى بعض

٣ مقاومات اليورو دولاتر والدولار ين

اذا اعتبرنا انا مثلا اليورو دولار هيروح لمنطقه

١.٣٥٥٠

وهى الان اقوى مقاومه على ساعات ٣ مقاومه

وهنعتبر ان فى نفس التوقيت هيروح الدولار ين ٩٥.٤٠

فى نفس القوه يبقى لاذم

اليورو ين هيروح لمنطقه ال ١٢٩.٠٧

يبقى اذا وصل اليورو ين ب ١٢٩ نستنتج انه فى الهاى الاسبوعى

لان العملتين فى اقوى المقاومات وفى نفس الوقت ولا بد من الهبوط لاحدهم

ولذلك يكون دورنا كالاتى وهو البيع اليورو ين بهذه المنطقه

الاحتمال الثانى

وهو هبوط العملتين

هنعتبر ان فيه تشائم غير محدود والعملتين هيروح الاقل الدعوم على ٤ ساعات فكتبنا دعوم ال ٤ ساعات

وهنضرب ٣ دعوم فى بعض

٣ دعوم اليورو دولاتر والدولار ين

اذا اعتبرنا انا مثلا اليورو دولار هيروح لمنطقه

١٢٩.٥٠

وهى الان اقوى دعوم على ٤ ساعات ٣ دعم

وهنعتبر ان فى نفس التوقيت هيروح الدولار ين ٩٢.٢٠

فى نفس القوه يبقى لاذم

اليورو ين هيروح لمنطقه ال ١١٩.٥٠

يبقى اذا لقينا اليورو ين ب ١١٩.٥٠ نستنتج ان العمله فى القاع ومن ثم نعمل امر شراء بهذه المنطقه

الان الزوجيين المؤثرين على هذا الزوج فى اقوى الدعوم و فى نفس الوقت

ولا ذم العملتين يطلعوا

الاحتمال الثالث

هو ان احد العملتين يصعد والاخر يهبط
مثلا اليورو دولار ينزل والدولار ين يصعد
يبقى هنعمل ايه هنضرب ارقام دعوم اليورو دولار في مقاومات الدولار ين
كل دعم هتضربه في ٣ مقاومات
المفروض هتطلع ٩ ارقام

الاحتمال الرابع

هو ان احد العملتين يصعد والاخر يهبط
مثلا اليورو دولار يصعد والدولار ين يهبط
يبقى هنعمل ايه هنضرب ارقام مقاومات اليورو دولار في دعوم الدولار ين
كل دعم هتضربه في ٣ مقاومات
المفروض هتطلع ٩ ارقام

ما يهمنا هو الاحتمال الاول والثاني لان عندما يكون الزوج في الهاى او اللو سيكون دخولنا
بكرمز شراء او بيع وهدفنا لا يقل عن ٢٠٠ نقطة

الفصل الرابع

الاستراتيجيات

استراتيجيه البترول

العملة المستهدفه :

Oil

هدف الاستراتيجيه

(تحقيق من ١٠ الى ١٠٠ نقطة) كل عمله ليها هدف

Oil - 1

هدف من ٣٠-١٠٠ نقطة

الفترة الزمنية المستخدمه :

ال ٥ دقائق والساعه

الادوات المستخدمه فى التحليل

Macd
Money flow index

المخاطره

المخاطره ب ١٠% من قيم الحساب ولا يمكن فتح اكثر من ٣ اوامر فى نفس الوقت
اى ان المخاطره لا تزيد عن ٣٠%

شرح الاستراتيجيه

مرحله الشراء

فريم الساعه mfi

حضرتك هنتظر مبدئيا على فريم الساعه وهتسوف وضعه فين بالقرب من منطقه ال ٨٠ يبقى الفريم الكبير
بيقول ان السيوله المتدفقه فى العمله او البترول خارجه
ولو كان بالقرب من ٢٠ يبقى السيوله المتدفقه فى العمله بتدخل

فريم ال ٥ دقائق

هنشوف مؤشر macd

هناك حالتين:

بافتراض ان مؤشر السيوله فى منطقه ال ٢٠ اى ان السيوله المتدفقه داخله
اذا

نتنظر اول اشاره دخول لمؤشر الماكد

اذا اعطى مؤشر الماكد اشاره بيع ندخل وهدفنا من ٥٠-١٠٠ ييب

اذا اعطى الماكد بيع لاندخل فى اشاره كاذبه

مرحلة البيع

فريم الساعه mfi

بافتراض ان مؤشر السيوله بمنطقه ال ٨٠ يبقى فريم الساعه يقول بيع نروح نص على الفريم ال ٥ دقائق

فريم ال ٥ دقائق

هنشوف مؤشر macd

هناك حالتين:

بافتراض ان مؤشر السيوله فى منطقه ال ٨٠ اى ان السيوله المتدفعه خارجه اذا

نتنظر اول اشاره دخول لمؤشر الماكد

اذا اعطى مؤشر الماكد اشاره بيع ندخل وهدفنا من ٥٠-١٠٠ ييب

اذا اعطى الماكد شراء لاندخل فى اشاره كاذبه

لان الماكد هو منه يؤكد اول حركه ظهور للبائع

فاذا اعطى شراء فان الشراء ضعيف لان السيوله المتدفعه بتقول بيع

اذا اعطى بيع يبقى دخول والسيوله المتدفعه اعلى من منطقه ال ٥٠ يكون بيع وبقوه

اذا اعطانا بيع والسيوله المتدفعه اقل من ال ٥٠ نتنظر حسن اعاده اختبار مؤشر السيوله لمنطقه ال ٥٠

ومن ثم ندخل مركز بيع

اذا وصل المانى فلو لمنطقه ال ٨٠ نتنقل الى فريم ال ١٥ دقيقه

اذا اعطى الماكد بيع

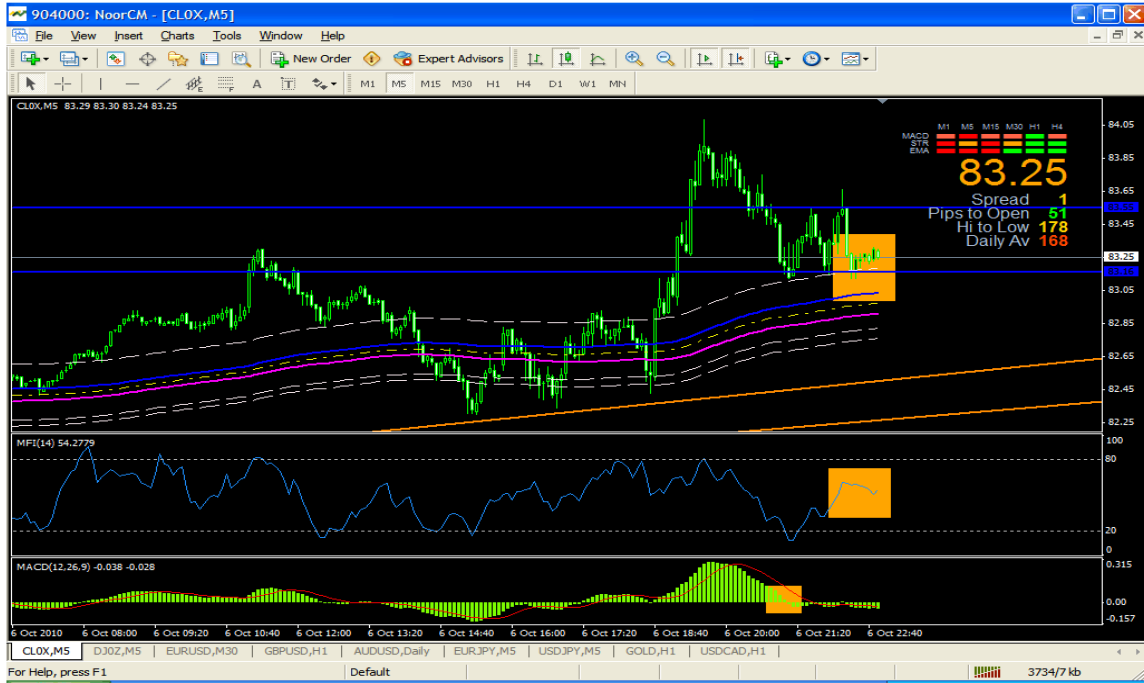
اذا نحتفظ

مدام الفريميين ال ٥ وال ١٥ دقيقه فوق منطقه الزيرو

وبالمثل على ٣٠ دقيقه وال ٦٠ دقيقه

طيب اذاى وصل مؤشر السيوله الى منطقه ٢٠

والمأكد على ال ١٥ دقيقة لم يخترق اذای نخرج من السفقه بالسعر الموجود



انتظروا الجزء الثاني

نسألكم الحياه