

اسرار النجاح فى اسواق المال

تعلم كل الطرق واختار طريقتك

TARGETEGY



BY

WWW.TARGETEGY.COM

10\2010

اهداء

بسم الله الرحمن الرحيم

(قل اعملوا فسيرى الله عملكم ورسوله والمؤمنون)

صدق الله العظيم

إلهى لا يطيب الليل إلا بشكرك ولا يطيب النهار إلا بطاعتك .. ولا تطيب اللحظات إلا بذكرك .. ولا تطيب الآخرة إلا بعفوك .. ولا تطيب الجنة إلا برويتك الله جل جلاله

إلى من بلغ الرسالة وأدى الأمانة .. ونصح الأمة .. إلى نبي الرحمة ونور العالمين .. سيدنا محمد صلى الله عليه وسلم

إلى من علمنى العطاء بدون انتظار .. إلى من أحمل أسمه بكل افتخار .. أرجو من الله أن يمد في عمرك لترى ثماراً قد حان قطافها بعد طول انتظار وستبقى كلماتك نجوم أهدي بها اليوم وفي الغد وإلى الأبد .. والذى العزيز

إلى ملاكى فى الحياة .. إلى معنى الحب وإلى معنى الحنان والتفانى .. إلى بسمه الحياة وسر الوجود إلى من كان دعائها سر نجاحي وحنانها يلسم جراحي إلى أعلى الحيايب أمي الحبيبة

إلى زوجتى وابنى نور عيى

إلى هؤلاء الذين شجعونى على ذلك العمل أصدقائى بجميع الدول العربيه ومصر إلى كل هؤلاء أهدى هذا العمل المتواضع

عمرو عبد الحميد

محتويات الكتاب

م	
١	مقدمه
٢	الجزء الاول: اسواق المال
٣	الفصل الاول: نظام الهامش
٥	الفصل الثاني: البورصات التي تتعامل معها
٦	الفصل الثالث: توقع اسعار العملات
٨	الجزء الثاني: التحليل الفني
١٠	الفصل الاول: الرسم البياني
١١	الفصل الثاني: الاتجاه
١٤	الفصل الثالث: الدعم والمقاومه
١٦	الفصل الرابع: القنوات السعرية
١٧	الفصل الخامس: المؤشرات الفنيه
٢٠	الفصل السادس: الشموع اليابانيه
٢٤	الفصل السابع: الفيوناتشي
٢٧	الجزء الثالث: المعادلات الاساسيه لشاشه التداول
٢٩	الجزء الرابع: استراتيجيات المتاجره
٣٣	الفصل الاول: استراتيجيه النقطه بدولار ولا حزن ولا انتحار
٣٧	الفصل الثاني: استراتيجيه البترول
٤١	الجزء الخامس: التحليل الرقمي
٤٥	الجزء السادس: التحليل الاخبارى
٤٨	الخاتمه

اعداد: عمرو عبد الحميد

مقدمة

كلنا نسعى ونحلم فلكل منا طموحاته وله احلامه فمننا من حقق حلمه ومننا من يجرى وراء الخيال ولاكن معنا هنا ستكون البدايه لبوابه الدخول لعالم مليء بالمغامره والمخاطره والريح الوفير وهو الدخول فى عالم اسواق المال كل انواعه واشكاله ولاكن ليس شرطاً ان يكون معك المال الكثير للدخول لهذه العالم فمن الممكن المتاجره براس مال صغير وتحقق ارباح كثيره فليس شرطاً ان تبدا براس مال كبير ليسمح لك البيع والشراء فى البورصات !

فبدفع جزء بسيط من السلعه يمكنك ان تشتريها ثم بيعها مره اخرى وتحفظ بالربح كاملاً لك وكأنك دفعت ثمنها كاملاً مما يعطيك الفرصه للحصول على ارباح تفوق راسمالك باضعاف مضاعفه وبفترة قد لا تتجاوز بضع ساعات بل احياناً بضع دقائق

وهذا ما يسمى بالاسلوب بالمتاجره بنظام الهامش

وهو اسلوب يمكنك استخدامه فى كافة الاسواق الماليه وعلى مختلف انواع السلع والاوراق الماليه بما فيها العملات.

قد يكون الانتقال للعمل فى هذا المجال نقله مهمه فى حياتك لذا اعط الامر ما يستحق من جهد ووقت

ولا تنسى اننا نبدا ولدينا الكثير من الاحلام ونسعى سويًا باذن الله لتحقيقها

اعداد: عمرو عبد الحميد

نسألكم الدعاء

الجزء الاول الفصل الاول نظام الهامش

ما المقصود بالعمل بنظام الهامش؟

لنفترض إنك أردت المتاجرة بالسيارات وذلك بأن تقوم بشراء سيارة ثم تقوم ببيعها في السوق وبسعر أعلى فكيف تقوم بذلك؟

ستذهب الى احدى معارض السيارات وستختار احدى السيارات التي تتوقع انت ان الطلب في السوق سوف يزداد وبالتالي يزداد سعرها فتقوم انت بشرائها وبافتراض ان سعر السيارة ب \$ ٥٠٠٠ \$ ولذلك فلا بد ان توفر هذا المبلغ وتدفعه لمعرض السيارات حتى تكون مالكا لهذه السيارة ...

بعد فترة ذهب للسوق وجدت فعلا ان ما توقعته انت هو ما حدث بالفعل وان الطلب مرتفع وبالتالي ثم السيارة ارتفع من \$٥٠٠٠ الى \$ ٦٠٠٠

اذا انت ستبيع السيارة وتحقق ربح \$١٠٠٠

ولكن ليس كل ما تتوقعه يحدث بالفعل !

هو انك من الممكن الذهاب الى السوق ولاكن وجدت ان السيارة العرض هو الذي ارتفع وبالتالي هبط سعر السيارة من \$٥٠٠٠ الى \$٤٠٠٠ اذا فانت اذا بعت السيارة ستخسر \$١٠٠٠

ولكن...!!

لكي تقوم بذلك فإنه يلزمك ان تكون مالكا لل \$٥٠٠٠ منذ البداية لتتمكن من شراء السيارة وهو رأسمالك في المتاجرة .

فإذا لم تكن تملك هذا المبلغ لن تتمكن من شراء السيارة وبالتالي لن تتمكن من بيعها في السوق

هل هناك طريقه لان تقوم بهذه العمليه دون ان يكون لديك \$٥٠٠٠ ثمن السيارة؟

نعم وهي باسلوب العمل بالهامش

اعداد: عمرو عبد الحميد

ماذا لو قال صاحب المعرض " اذا اردت ان تشتري هذه السيارة للمتاجره فلا حاجه لان تدفع قيمه السيارة كاملا وكل ما هو مطلوب منك ان تدفع عربون ولنفترض ١٠٠٠% وساقوم بحجز السيارة باسمك واتيح لك الفرصه لبيعها فى السوق ثم تعيد لى بقيه قيمتها
لاحظ اننى قلت حجز السيارة باسمك اى ان صاحب المعرض لن يعطيك السيارة فعلا بل سيجعلها باسمك وتحت تصرفك لغرض المتاجره .

لماذا لا يعطيك السيارة ؟

بكل بساطه لانك لم تدفع المبلغ كامل ولاكن دفعت عربون للمتاجره وبذلك ستحصل على الارباح كامله وتتحمل الخساره كامله فلا يتحمل معك صاحب المعرض الخساره ولا يشاركك الربح .

الوحده الواحده من السلع UNIT

وهى اقل حد يمكن المتاجره به من السلعه وتسمى LOT

حجم العقد

هو القيمه الفعلية للسلعه التى تسمح لك المؤسسة بالمتاجره به.

المضاعفة

هى النسبه بينقيمه السلعه التى تريد المتاجره بها وبين قيمه العربون الذى يطلب منك دفعه (الهامش المستخدم) للسماح لك بالمتاجرة بهذه السلعه.

الهامش المستخدم

هو المبلغ الذى يتم اقتطاعه من حسابك مؤقتا كعربون مسترد عن السلعه التى اخترت المتاجرة بها . يمثل هذا المبلغ نسبه بسيطه من قيمه السلعه تقوم المؤسسة بحجزه مؤقتا لحين الانتهاء من الصفقه وتقون بارجاعه لحسابك بعد الانتهاء من الصفقه وبصرف النظر عن نتيجه الصفقه سواء انتهت ربحا ام خساره.

الهامش المتاح

وهو المبلغ الذى يتبقى فى حسابك بعد اقتطاع الهامش المستخدم منه وهو اقصى مبلغ يسمح بخسارته فى الصفقه

اعداد: عمرو عبد الحميد

الفصل الثانى البورصات التى تتعامل بنظام الهامش

ماهى السلع التى يمكن المتاجره بها بنظام الهامش ؟

هناك العديد من السلع التى يمكن المتاجره بها

الاسهم - السلع - العملات

الاسهم : هى بكل بساطه بيع وشراء اسهم الشركات مثل بورصه امريكا - البورصه المصريه .

السلع : مثل الحديد والفضه والنحاس والنفط

العملات : مثل اليورو والباوند والدولار والفرنك والاسترالى وغيرها .

ومن السابق نرى ان هذه السلع بصفه عامه سواء كانت اسهم او سلع بيعينها او عملات لكل منها سوق خاص بها حيث يجتمع المهتمين بها وتبادلونها ولذلك يتحدد سعر هذه السلعه على اساس قانون الطلب والعرض

فمن الطبيعى انه عندما يزداد الطلب على العرض يصحبها ارتفاع سعرها والعكس صحيح وهذه الاسواق تسمى

بالبورصات وهناك نوعين من البورصات

بورصه التبادل المباشر وبورصه التبادل عبر شبكه الانترنت

فالبورصات المباشره هى البورصات التى لها مكان محدد ولا بد ان من يريد ان يتعامل معاها ان يذهب الي مقرها

اما البورصات التى تقوم عبر شبكه الانترنت فهى الاسواق التى يتم فيها البيع والشراء السلع دون ان يكون لها مكان مركزة محدد وتكون ذلك عن طريق شبكات الاتصال والكمبيوتر .

لماذا العمل بسوق العملات ؟

- ١- العمل على مدار اليوم
- ٢- السيوله العاليه
- ٣- عداله السوق وشفافيته
- ٤- الاستفادة من السوق الصاعد والهابط .
- ٥- المضاعفه العاليه

اعداد: عمرو عبد الحميد

انواع العملات

.العملات التقاطعيه

. العملات الرئيسييه

العملات الرئيسييه

مثل eur-gbp-cad- chf-aud

وهى كلها تتعامل بيعا وشراء مقابل الدولار.

العملات التقاطعيه

وهى العملات التى يتم شرائها وبيعها نقابل عملات اخرى غير الدولار

مثل eur\gbp- eurjpy – eur\chf – gbp jpy – gbp\chf

ننصحك فى بدايه المتاجره التركيز فى العمل مع العملات الرئيسييه فقط ومن ثم بعد ان تصل الى مرحله متقدمه وخبره بالسوق الانتقال بالعملات المجهنه.

اعداد: عمرو عبد الحميد

الفصل الثالث توقع اسعار العملات

بعدها تحدثنا عن نظام الهامش والعملات فناتى الى مرحله البدء ومن الطبيعى انك فى الفصول السابقه استنتجت انه الطريق السريع لتحقيق ارباح هائله تفوق عدده مرات راس المال المستخدم وهو ان كل ما عليك هو ان تشتري العملة التى تتوقع ان يرتفع سعرها وتبيعها عندما ترتفع فعلا او ان تبيع العملة التى تتوقع ان تنخفض قيمتها ثم تشتريها مره اخرى عندما تنخفض فعلا ومن متابعتك لسوق العملات والسلع ترى انه فى حركه مستمره وان العملات تتحرك من 50-500 نقطه يوميه صعودا وهبوطا مما يجعلك تحقق ارباح خياليه يوميا فاذا ما ربحت 50 نقطه وكنت دخلت بعقد كبير عقد النقطه تساوى 10 دولار

فانت حققت فى هذه الصفقه \$500 على كل لوت فالمتاجره بالعملات لاتخشى الكساد ولا يهيمه انخفاض ولا ارتفاع الاسعار

فالربح مضمون وسريع

إن صدق توقعاتك....!!

وهذا هو الفصل الحاسم بين الربح والخساره ...!!

فليس كل ما تتوقعه هو ما يحدث فعلا فدىخالف السوق توقعاتك ولذلك تكون النتيجة خساره بنفس قيمه المكسب المتوقعه .

وهكذا هى التجاره

ومن لا يريد المخاطرة فعليه أ لا يتاجر أصلا

انت تتاجر إذن انت تخاطر وتتقبل هذه المخاطره

وعلى قدر امكانيه الربح تكون نسبه المخاطره

ومن هنا نصل الى كيفيه توقع حركه العملات ؟

وهو عن طريق التحليل

والتحليل هنا هو القيام بدراسه حركه السعر لفترة زمنييه ماضيه حتى يمكننا ان نستنتج احتمال اتجاهها مستقبلا

اعداد: عمرو عبد الحميد

فالاتجاه الا يخرج عن هذه الاحتمالات:

اما انه سيرتفع

او ينخفض

او يظل كما هو

التحليل الفني

وهو النوع الرئيسي في تحليل السعر وهو الاكثر انتشارا من قبل المتاجرين الافراد الباحثين عن مكاسب صغيره وفي فترات قصيره

التحليل الاخباري

وهو التحليل الاساسي بالنسبه للمؤسسات الماليه الكبيره ذات الحسابات الكبيره والتي تستهدف استثمار بمدى زمني طويل نسبيا

ولذلك سنتطرق اليهم بشيء من الايضاح

الجزء الثاني

التحليل الفني

TECHNICAL ANALYSIS

ماهو التحليل الفني؟

هو اسلوب لدراسه حركه السعر في الماضي بصرف النظر عن اسباب وذلك لتوقع اتجاهها المستقبلي استنادا لبعض الفرضيات معينه اثبتت التجربه صحتها في اغلب الظروف

الفرضيات الرئيسييه للتحليل الفني

ان لحركه السعر ميول

ان انه رغم حركه السعر صعودا وهبوطا إلا ان هذه الحركه تتجه نحو اتجاه معين سواء صعودا او هبوطا

وهذا الميل يسمى الاتجاه

التاريخ يعدى نفسه

اي ان السعر يسلك نفس الاتجاه في الماضي اذا تشابهت الظروف

فرضيه ثبات الميل او الاتجاه

وهو ان السعر اذا كان يميل الى الصعود فهو سيستمر في الارتفاع حتى يثبت لنا العكس

الإطار الزمني

اعداد: عمرو عبد الحميد

الاطار الزمني هام جدا لكل متاجر فالمتاجر يتخذ قرار يختلف كليا باختلاف الاطار الزمني المستخدم

فالسعر يختلف باختلاف الاطار الزمني

فيختلف قرار الشراء بالنظر الى الرسم البياني

اذا كان دقيقه او ١٥ دقيقه او ساعه او يومى او اسبوعى او شهرى

فيختلف فى الهدف ويختلف فى الفتره الى يتحقق فيها الهدف

فلا بد انت تعلم عندما تتاجر اى سعر تتاجر فيه ولاى عمله ولاى فتره زمنييه

ولذلك عندما تراقب سعر عمله معينه فانت تستنتج بعض المعلومات مثل

سعر الفتح- سعر الاغلاق - اعلى سعر- اقل سعر خلال هذه الفتره

فالنفترض ان تراقب السعر على الاطار الزمني اليومى

فسعر الفتح هو يمثل سعر بدايه اليوم

وسعر الاغلاق هو السعر الذى نهى بيه اليوم

واعلى سعر هو اعلى سعر وصلت اليها العمله خلال هذا اليوم

واقل سعر هو اقل سعر وصلت اليها العمله خلال هذا اليوم

يعلم اى متاجر ان دراسه حركه السعر وتوقع الاتجاه المستقبلى للسعر هو اساس المتاجره الناجحه وفى

الوقت الحالى هناك ٣ اساليب للتعبير عن سعر العمله وهم الاكثر استخداما بين كافه المتاجرين فى

مختلف انحاء العالم وفى مختلف البورصات :

الرسم البياني الخطى

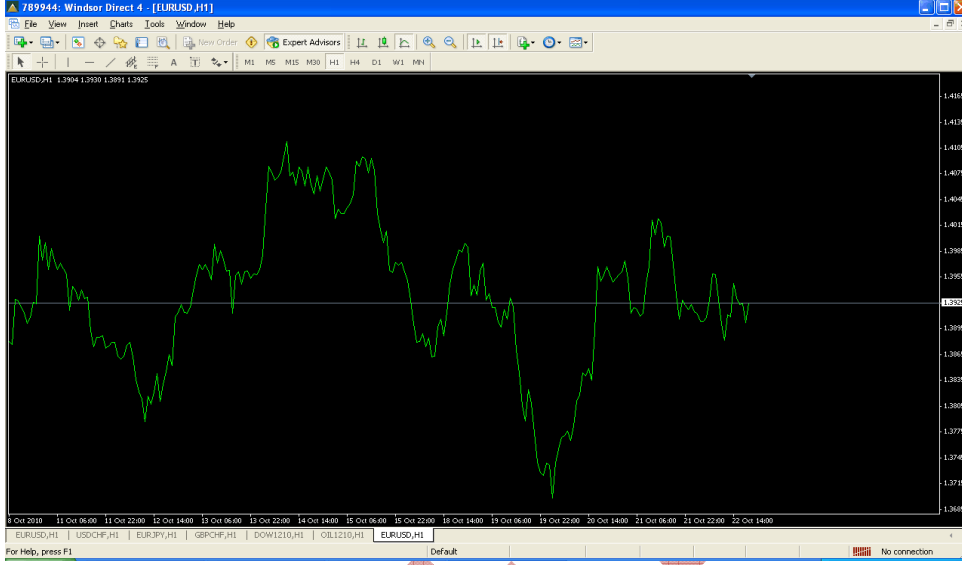
الرسم البياني ذو القضبان

الرسم البياني ذو الشموع اليابانيه

الرسم البياني الخطي

Liner chart

وهو الرسم البياني الذي يعبر فيه عن سعر العملة على شكل خط تمثل كل نقطة سعر اغلاق العملة لكل فتره
زمنيه



ويعتبر اسلوب الرسم البياني الخطي هو اقل انواع الرسوم البيانيه استخداما حيث يستاثر النوعان الاخران على
اهتمام اغلب المتاجرين لان النوعين الاخرين يعطيان قدر اكبر وادق
واوضح من المعلومات للمتاجر

الرسم البياني ذو القضبان

BARChart

وهو الاسلوب اذى طوره الغرب عمازال شائعا فى هذه الدول حيث يتم التعبير عن حركه سعر عمله بشكل
قضبان والقضيب يمثل وحده واحده من الفتره الزمنيه التى تختارها

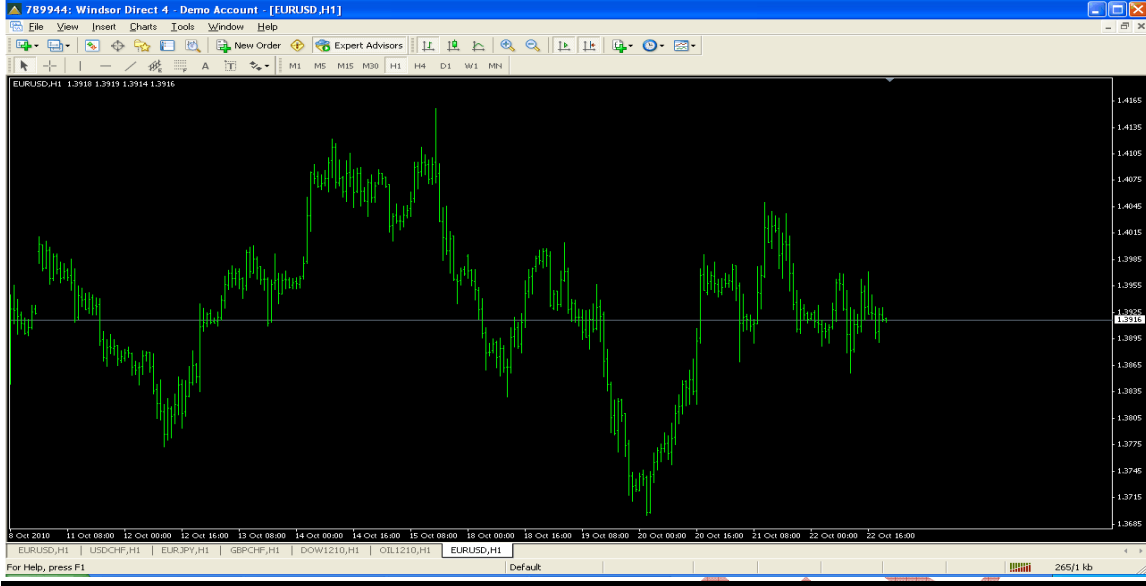
اعلى القضيب يمثل اعلى سعر وصل اليه

اسفل القضيب هو يمثل ادنى سعر وصل اليه

الخط الصغير على اليسار يمثل سعر الفتح

الخط الصغير على اليمين يمثل سعر الاغلاق

اعداد: عمرو عبد الحميد



الرسم البياني ذو الشموع اليابانية Japanese candle sticks

وهو اسلوب اخر للتعبير عن حركة السعر وهو الاسلوب الافضل والاكثر وضوحا من الاسلوب السابق وهو الاسلوب السائد في مختلف انحاء العالم ما هي الشمعه اليابانيه ومما تتكون ؟
يمثل المستطيل جسم الشمعه ويمثل الخطان المتقابلان ذيل الشمعه



الاتجاه

اعداد: عمرو عبد الحميد

TREND

اتجاه السعر له أكثر من احتمال:

اتجاه صاعد

اتجاه هابط

ثابت لا يتغير (اتجاه عرض)

الاتجاه الصاعد ويكون المسيطر هو المشتري ويتكون من قمم اعلى وقيعان اعلى

الاتجاه الهابط ويكون المسيطر هو البائع ويتكون من قمم اقل وقيعان اقل

الاتجاه العرضي ويكون تعادل بين قوى المشتري والبائع فيتكون من قمم وقيعان متساويه

أساسيات خطوط الاتجاه

يعتبر رسم خط الاتجاه على المخططات من أساسيات التحليل التقني لأنه من أهم المؤشرات القوية التي تعطينا تقرير صادق عن الاتجاه واحتمالات تغييره .

لذلك نحن سنناقش الآتي :

١- ما هي خطوط الاتجاه **Trend Lines** وكيف يتم رسمها ؟

٢- ما هي القنوات **Channels** ؟ وكيف يتم رسمها ؟

٣- ما هي خطوط الدعم **Support Lines**

٤- ما هي خطوط المقاومة **Resistance lines**

٥- ما المقصود بالاندلاع **Breakout**

أولاً : خطوط الاتجاه trend line

إذا نظرنا إلى أي مخطط لأسعار أي عملة وحركنا أعيننا من يسار المخطط إلى يمينه سنلاحظ بشكل تلقائي تشكيل مرئي يتكون هذا التشكيل يسمى بالاتجاه (الترنند **Trend**) والاتجاهات هي ٣ أنواع :

١- الاتجاه الصاعد up trend : أي أن الأسعار تتحرك فوق خط الاتجاه الصاعد ومعناها ارتفاع في الأسعار .

اعداد: عمرو عبد الحميد

٢- الاتجاه الهابط down trend : أي أن الأسعار تتحرك تحت خط الاتجاه الهابط ومعناها هبوط في الأسعار .

٣- الاتجاه المحصور sideways trend : أي أن الأسعار تتحرك في نطاق ضيق ومحصور ومعناها ركود في الأسعار

أهمية رسم خطوط الاتجاه ..

هي أكثر المؤشرات التقنية لتحليل السوق استخداما وإذا قمت برسمهم بشكل صحيح فإنهم يكونوا أكثر دقة في التحليل التقني من غيرهم ، ولكن ولسوء الحظ أغلب التجار لا يرسمونهم بشكل صحيح .

كيف يتم رسم خط الاتجاه

خط الاتجاه هو عبارة عن خط يتم رسمه بربط المستويات الواطئة "المتتالية" بعضها ببعض ، أو بربط المستويات العالية "المتتالية" بعضها ببعض .

تعال نرسم خط اتجاه صاعد

ارسم خط للتوصيل بين أقل الأسعار التي حققتها العملة على المخطط (سيتكون خط اتجاه صاعد) غالبا تكون أقل الأسعار (تسمى القيعان valleys) عند مناطق الدعم



الأسعار فوق خط الاتجاه وتشير إلى أن الاتجاه صاعد

تعال نرسم خط اتجاه هابط

ارسم خط للتوصيل بين أعلى الأسعار التي حققتها العملة على المخطط (سيتكون خط اتجاه هابط)

اعداد: عمرو عبد الحميد

غالبا تكون أعلى الأسعار (تسمى القمم peaks) عند مناطق المقاومة .
الأسعار تحت خط الاتجاه وتشير إلى أن الاتجاه هابط



خط اتجاه محصور

ارسم خط يربط بين كل المستويات العالية بعضها البعض وخط آخر يربط بين المستويات الواطئة بعضها البعض ستجد الاتجاه الثالث (وهو الاتجاه المحصور)



القنوات السعرية

عندما ترسم خط اتجاه فحضرتك بترسم خط يسمى بالخط المقابل وبكده بتكون انت عملت قناه على حسب طبعاً الاتجاه فمن الممكن ان تكون القناه اما صاعده او هابطه او عرضيه

اعداد: عمرو عبد الحميد

وهذه الاداه موجود بالميتا ستوك وهنزل شارت يوضح اذاى تستخدمها طبعاً بيفدنا فيه ايه عندما يلامس السعر لخط الاتجاه حضرتك بتشتري طيب وتبيع فين عندما يلامس السعر خط المقابل فبذلك تاجرت بيعاً وشراءً فى القناه الصاعده

ثانياً فاندتها

اذاى تم اختراق او كسر القناه الصاعده حضرتك بتشوف طول القناه كام بيب التذبذب داخل القناه وتضيفه او تطرحه من نقطه الكسر او الاختراق



TARGET

الدعم والمقاومة

الدعم والمقاومة تعتبر من أهم المفاهيم المستعملة على نحو كبير في التجارة .
لنلقى نظرة على أساسيات ما نقصده بالدعم والمقاومة

اعداد: عمرو عبد الحميد



انظر إلى المخطط البسيط بالأعلى ، كما ترى أنه عبارة عن شكل متعرج يشق طريقه صعوداً (أي السوق صاعدة) لكن يوجد ما يسمى مستوى مقاومة والذي يجعل السوق يرتد ثانية ويعود لأسفل وهذه تسمى (المقاومة) .

في حين آخر تستمر السوق للارتفاع مرة ثانية لأننا نجد مستوى أوطأ يقاوم الضغط وهو مستوى (الدعم) .
بهذه الطريقة الدعم والمقاومة يتكونان بشكل مستمر في حالات تذبذب السوق على مرور الوقت
فتذكر أن الدعم (يدفع السعر لأعلى) أما المقاومة (تدفع السعر لأسفل) .

أولاً : خط الدعم

خط يتم رسمه للربط بين أقل نقاط وصل إليها السعر بعضها بعض ، وهذا الخط يكون نقطة المستويات الواطنة على المخطط والتي تبين السعر عند توصيلها .

الكثير من التجار يقررون (الشراء) عند مستويات الدعم

في اعتقادنا كمحللين : نحن نعتقد أن السوق يجب أن تختبر مستويات الدعم بشكل أكثر وغالباً تكون إشارة الشراء تأتي بعد ثاني أو ثالث اختبار لهذا الخط .

وإذا تم كسر خط الدعم لأسفل وكان الاتجاه يقول أن الدعم تم كسره (أي السوق في اتجاه هابط) يمكن هنا أن نقول أن السوق سوف يبحث عن أقل سعر جديد لإنشاء مستوى دعم جديد .

مستويات الدعم مهمة جداً ويجب أن تراقب بجديّة وبحرص إذا وصلت إليها الأسعار .

أولاً : خط المقاومة

خط يتم رسمه للربط بين أعلى نقاط وصل إليها السعر بعضها بعض ، وهذا الخط يكون نقطة المستويات العالية على المخطط والتي تبين السعر عند توصيلها

وبشكل ملاحظ تكون هذه النقطة ذات المستوى العالي على المخطط والتي تتكرر بشكل متسلسل والتي عندها لا يسمح للسوق بتخطيها فإنها تمثل نقاط مقاومة (قوية) .

اعداد: عمرو عبد الحميد

العديد من التجار يقررون (البيع) عندما يصل السعر عند مستويات المقاومة .
في اعتقادنا كمحللين : نحن نعتقد أن السوق يجب أن تختبر مستويات المقاومة بشكل أكثر وغالبا تكون
إشارة البيع تأتي بعد ثاني أو ثالث اختبار لهذا الخط .
يجب على التاجر أن يفكر بعناية ويحدد (مستوى الربح الذي يهدف إليه) في هذه الحالة حتى لا ينخدع .
بعض التجار يحبون إجراء عقود بيع (صغيرة الهدف الربحي) وإغلاق بعضها وترك بعضها مستمر في
مواجهة حركة السوق في أمل تحقيق مكاسب كبيرة ..
اختراق خطوط الدعم والمقاومة

تنبيه هام : (مستويات) الدعم والمقاومة (ليست أرقام مضبوطة) ، لأنك في بعض الأوقات سترى
المقاومة أو الدعم مكسور ، ولكنه ربما كسر بسيط عبارة عن اختبار السوق لهذا المستوى ، وعلى منخطط
الشموع هذه الاختبارات تظهر في شكل ظلال الشمعة

القنوات السعرية

القناة ، هي خط متوازي تماما يتم رسمه على الجانب الآخر لخط الاتجاه سواء صاعد أو هابط .
** يجب أن ترسم القنوات في نفس الوقت الذي رسمت فيه خط الاتجاه وبشرط التوازي .

اعداد: عمرو عبد الحميد

أنواع القنوات :

١- قناة صاعدة up channel

٢- قناة هابطة down channel

كيف يتم رسم القنوات ؟

عندما ترسم (خط الاتجاه الصاعد) على مخطط العملة يرسم خط متوازي لخط الاتجاه صاعد بحيث يكون (فوق خط الاتجاه الصاعد بطريقة متوازية تماما) ويرسم من خلال توصيل أعلى نقاط وصل إليها السعر في اتجاه صاعد . بمعنى آخر وصل أقل نقطة سابقة بأعلى نقطة تالية فوق خط الاتجاه الصاعد .

عندما ترسم (خط الاتجاه الهابط) على مخطط العملة أرسم خط متوازي لخط الاتجاه الهابط بحيث يكون (تحت خط الاتجاه الهابط بطريقة متوازية تماما) ويرسم من خلال توصيل أقل نقاط وصل إليها السعر أثناء اتجاهه الهابط .

بمعنى آخر وصل أعلى نقطة سابقة بأقل نقطة تالية تحت خط الاتجاه الهابط



كيف نستخدم القنوات في المتاجرة ؟

عندما تضرب الأسعار خط الاتجاه السفلي فإن هذه المناطق قد تُستعملُ كمنطقة شراء ، وعندما تضرب الأسعار خط الاتجاه العلوي فإن هذه قد تُستعملُ كمنطقة بيع

الجزء الثالث

المؤشرات الفنية

هناك كثير من المؤشرات التي يستخدمها الكثير ولكل منها فائده وعيب ولاكننا هنا ساتطرق للمؤشرات التي استخدمنا في طريقه متاجرتي

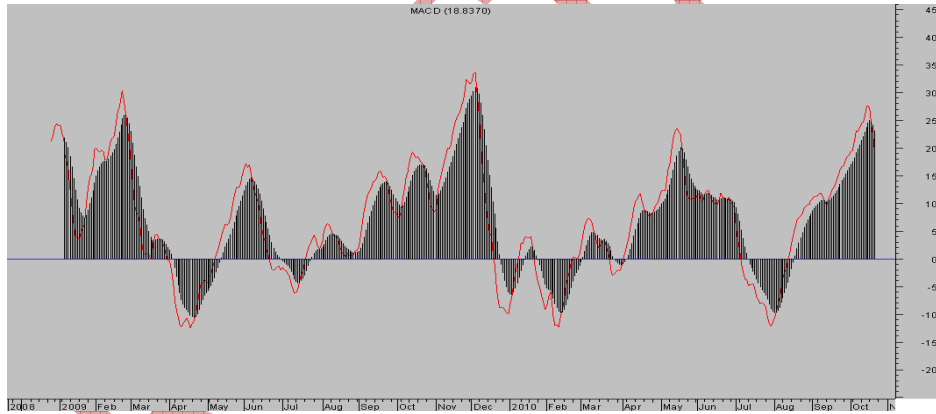
اعداد: عمرو عبد الحميد

مؤشر الماكد (MACD)

مؤشر الماكد (MACD) هو مؤشر يحدد الإتجاه ويعطي اشارة الدخول والخروج وهو يعتمد على المتوسطات المتحركة مثل المتوسط المتحرك الاسي من الفترة ١٢ (الماكد يكون لونه اخضر) و ٢٦ (يكون اللون ازرق داكن) وعندما يكون المدرج الإحصائي (احمر) معنى ذلك انه يبين الإختلاف بينهم. يستخدم الماكد عندما تتفاوت الاسعار في ممر السعر

طريقة الاستعمال

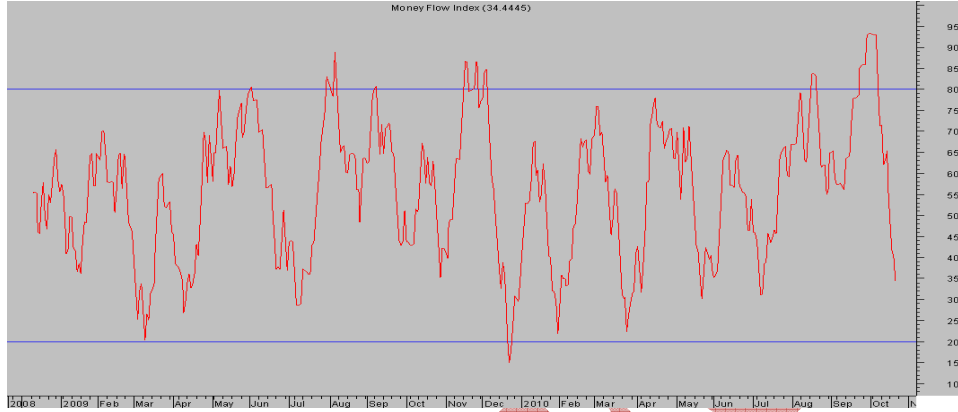
- عندما ينخفض مؤشر الماكد ويقطع خط متوسطه للأسفل يجب ان تبيع.
- عندما يقطع خط الماكد خط متوسط الماكد ارتفاعا - يجب ان تشتري.
- تقاطعات مؤشر خط الماكد مع خط الصفر للأعلى او للأسفل تستخدم كإشارة للشراء او البيع .



مؤشر تدفق السيولة Money Flow Index MFI

اعداد: عمرو عبد الحميد

إشارة شراء = عندما مؤشر التدفق النقدي يكون هابطاً ثم يصعد للاعلى قاطعاً خط ال ٢٠
إشارة بيع = عندما مؤشر التدفق النقدي يكون صاعداً ثم يهبط للأسفل قاطعاً خط ال ٨٠



Exponential Moving Average

يعتبر الموفينج من اشهر المؤشرات واسهلها علي الاطلاق واكثرها في الانتشار والاستخدام بين كثير بل معظم المضاربين علي مستوي العالم لما لة من قوة وسهولة في تحديد اتجاة السعر في المستقبل والمساعدة علي توقعه والاعتماد عليه بعدة اشكال مختلفة واسم موفينج افريديج تعني بالعربية المتوسط المتحرك لانة يعتبر مؤشر متحرك علي الشارت يحسب لنا متوسط السعر لفترة زمنية ما في الماضي نحددها لة يدويا حسب ما نريد ويتم حساب الموفينج كالتالي اذا كنا نستخدم موفينج افريديج باعداد فترة زمنية ٧ مثلا فسيقوم المؤشر بجمع سعر إغلاقات اخر سبع شموع للفترة الزمنية التي نعمل عليها فمثلا لو نعمل علي فترة الاربع ساعات فسيقوم بجمع اغلاقات اخر سبع شموع ٤ ساعات ماضية وهكذا لو كان يومي او ساعة او اي اطار زمني نعمل عليه وبالتالي فلو مثلا نعمل علي الاطار اليومي فسيقوم المؤشر بجمع اغلاقات اخر سبع شموع والتي تمثل اغلاقات اخر سبع ايام بما اننا نعمل علي الاطار اليومي ثم يقوم بقسمة مجموع هذه الاغلاقات علي نفس الرقم وهو ٧ ليستنتج لنا الشكل النهائي لمتوسط هذه الفترة علي اتجاة المؤشر وشكله علي الشارت.

اذا فالمعادلة لهذا المؤشر هي :

مجموع اغلاقات اخر عدد شموع محدد لة / هذا العدد

ملحوظة هامة : نحن هنا نتحدث في المعادلة عن الاغلاقات كمثال علي اساس انها الاعداد الافتراضي للمؤشر في البرنامج ولكن هناك انواع اخري من الممكن ان نستبدل الاغلاق بها حسب ما نريد مثل سعر

اعداد: عمرو عبد الحميد

الافتتاح وسعر الهاي واللو وأنواع عديدة اخري سوف نتطرق لشرح كلا منها بشكل مفصل لاحقا ان شاء الله
في قادم المشاركات.

TARGETEGY

الجزء الرابع
الشموع اليابانية

اعداد: عمرو عبد الحميد

مما تتكون الشمعة ؟

مخططات الشموع تعطي كل البيانات عن السعر في صيغة تخطيطية أجمل من أي مخطط آخر وتكون الشمعة من :

Open سعر الافتتاح : هي سعر الدخول في الصفقة

High shadow أعلى سعر : هو الظل الأعلى أو ما يسمى بأعلى سعر للشمعة

Low shadow أقل سعر : هو الظل الأوطأ أو ما يسمى بأقل سعر للشمعة

Close سعر الإغلاق : هو سعر إغلاق الصفقة .

real body جسم الشمعة : يسمى "مدى تجارة الشمعة" بين سعر الفتح وسعر الإغلاق.



Figure 1

إذا كان جسم الشمعة "ملونه بالأسود" فهذا يشير إلى أن الصفقة كانت صفقة "بيع" أي إن العملة أغلقت في سعر أوطأ مما فتحت فيه يعني أن الشمعة فيها "سعر الإغلاق أقل من سعر الفتح" أما إذا كان جسم الشمعة "لونها أبيض" فهذا يشير إلى أن الصفقة كانت صفقة "شراء" أي إن العملة أغلقت في سعر أعلى مما فتحت فيه ، يعني أن الشمعة فيها "سعر الإغلاق أعلى من سعر الفتح"

نحن لا نحب استعمال مخطط الشموع الأسود والأبيض التقليدي لأننا نشعر أن النظر إلى التليفزيون الملون

أفضل بكثير من النظر إلى التليفزيون الأبيض والأسود !

ببساطة استبدلنا أخضر بدلا من أبيض ، وأحمر بدلا من أسود

هذا يعني بأنه إذا أغلق السعر أعلى مما فتح فيه فإن الشمعدان سيكون لونها أخضر

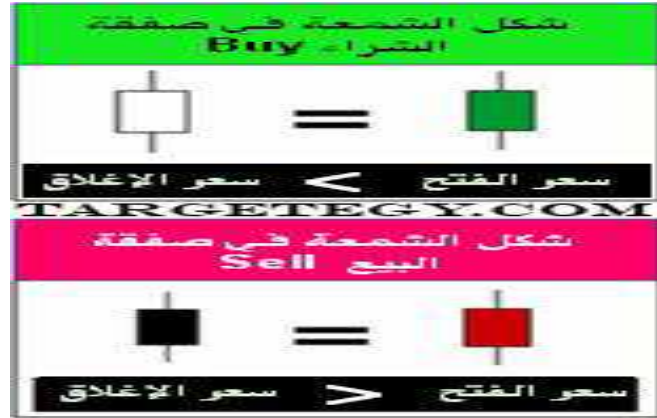
أي أن الشمعة تدل على صفقة شراء

وإذا أغلق السعر أوطأ مما فتح فيه فإن الشمعدان سيكون لونها أحمر

أي أن الشمعة تدل على صفقة بيع

اعداد: عمرو عبد الحميد

في دروسنا التالية أنت سترى كيفية استخدام شموع خضراء وحمراء وستسمح لك برؤية الأشياء بشكل أسرع ، مثل تحديد الاتجاه الصاعد من الاتجاه الهابط ونقاط السوق العكسية المحتملة ، ، وغيرها .



نظر إلى الشموع بعدما لونها

أرأيت أنها هكذا وأسهل بكثير ، حاول أن تضعها في ذاكرتك ولا تنساها أبدا ...



هنا مثال ، مخطط الشموع لزوج عملة EUR/USD - الإطار الزمني : الأسبوع ... أليس جميل؟



واضح لنا أن الشموع الخضراء هي الأكثر سيطرة على الرسم يعني أن نسبة الشراء أكبر بكثير من نسبة البيع

اعداد: عمرو عبد الحميد

سيطرة "الشموع الخضراء" أي أن الاتجاه صاعد ... وهو الواضح أماننا

الوظائف الرئيسية لمخطط الشموع اليابانية في التحليل التقني ...

- ١- مخطط الشموع اليابانية يترجم السوق ويعطي توقع لأسعاره القادمة .
- ٢- يحقق أفضل نتائج في التحليل التقني للعملة .
- ٣- الشموع لها أشكال وأسماء مثل المطرقة والشهاب والرجل المشنوق وغيرها . وكلها مفيدة جدا لتوقع واستشعار حركات السوق القادمة .
- ٤- هو الأفضل في تمييز نقاط تحول اتجاه السوق والتغيير من الاتجاه الصاعد إلى الاتجاه الهابط والعكس .

أجسام وظلال الشموع

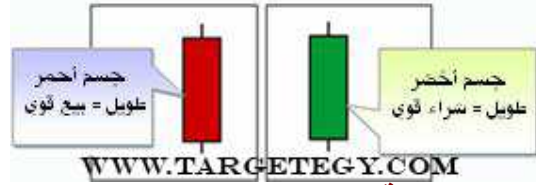
أولا : جسم الشمعة

الشموع مثل البشر لها أحجام أجسام مختلفة وإذا تعلق الأمر بتجارة تبادل العملات فإن أكثر شيء متعب هو فحص جسم الشمعة **Real body** لدى الكثيرين ... ولكن انتظر لن يكون ذلك صعبا في مدرسة ياللا نتعلم فوركس ..

جسم الشمعة الطويل Long Bodies

تشير الأجسام الطويلة إلى الشراء أو البيع القوي

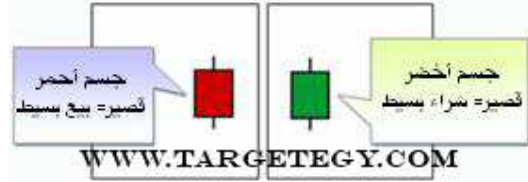
أي أن نشاط التجارة سواء كان الشراء أو البيع الذي حدث كان نشاطا كبيرا مما جعل جسم الشمعة أطول ..



جسم الشمعة القصير Short Bodies

تشير الأجسام القصيرة إلى الشراء أو البيع بأنه كان بسيط

أي أن نشاط التجارة سواء كان الشراء أو البيع الذي حدث كان نشاطا قليلا مما جعل الجسم قصير ..



وهنا يظهر مصطلح جديد باسم الثيران (المشترين) ، والدببة (الباعون)

اعداد: عمرو عبد الحميد

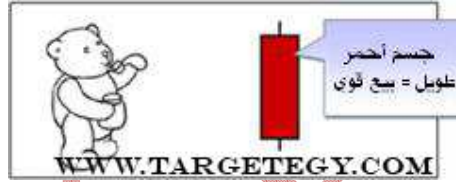
الثيران أي المشترون Bullish

عندما يكون جسم الشمعة أخضر وطويل يعني أن هناك مزيد من الضغط بالشراء لأن سعر الإغلاق أصبح فوق سعر الفتح . وهذا يدل على ارتفاع سعر العملة وأن عمليات الشراء كانت تتم بعدوانية بمعنى آخر الثيران رفسوا الدببه لفترة طويلة نسبيا ..



الدببة أي البائعون Bearish

عندما يكون جسم الشمعة لونها احمر يعني أن هناك مزيد من الضغط بالبيع لأن سعر الإغلاق أصبح أسفل سعر الفتح هذا يدل على انخفاض سعر العملة أي أن عمليات البيع كانت تتم بعدوانية بمعنى آخر يقول تاجر الفوركس عن ذلك : أن الدببه كانوا يمسون الثيران من قرونهم لفترة طويلة نسبي



ثانيا ظل الشموع

أغلب الشموع لها ظلال ، وهذه الظلال تزودنا بأفكار تحليلية مهمة حول أي السوق .

الظلال العالية High shadow

الظلال العليا توضح أن مستوى الجلسة كان تداول عند أعلى الأسعار

الظلال الاقل Low shadow

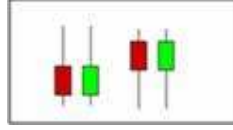
الظلال الاقل توضح أن مستوى الجلسة كان تداول عند اقل الأسعار



الظلال الطويلة

اعداد: عمرو عبد الحميد

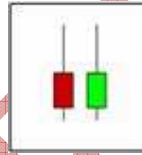
عندما تكون الظلال طويلة
عموما سواء كانت فوق أو تحت جسم الشمعة
فإن هذا يدل على أن صفقات التجارة السابقة كانت جيدة بالنسبة لأسعار الافتتاح والإغلاق لأن حركة
الأسعار



كانت جيدة أي أن المشترون حققوا مكاسب وكذلك البائعون حققوا مكاسب

الظلال القصيرة

وعندما تكون الظلال قصيرة
عموما سواء كانت فوق أو تحت جسم الشمعة
فإن هذا يدل على أن صفقات التجارة السابقة



كانت محصورة بين أسعار الافتتاح والإغلاق.

الجزء الخامس الفيبوناتشي

كثيرا ما نستخدم فيوبانشي في تجارتنا لذلك لا بد أن تتعلمه وتعرفه وتحب العمل به وهو يستعمل لمحاولة التنبؤ بأماكن الدعم والمقاومة والأسعار وكذلك مستويات الأهداف فهناك العديد من الدراسات حول فيوبانشي وهناك أنواع كثيرة من فيوبانشي ومنها :

١- ممتبع ثانية فيوبانشي Fibonacci Retracement

٢- امتداد فيوبانشي Fibonacci Extension

٣- فيوبانشي فن Fibonacci Fun

٤- أقواس فيوبانشي Fibonacci ARCS

مستر ، ليونارد فيوبانشي ، هو عالم الرياضيات الإيطالي المشهور ، وهو الذي اكتشف سلسلة بسيطة من الأرقام وبها أنشأ النسب التي تصف أبعاد الأشياء .

وتتكون النسب من الأعداد المتسلسلة التالية : ١ ، ١ ، ٢ ، ٣ ، ٥ ، ٨ ، ١٣ ، ٢١ ، ٣٤ ، ٥٥ ، ٨٩ ، ١٤٤ ،

.....

هذه السلسلة من الأعداد مشتقة بالبدء من ١ ، يتبعها رقم ٢ ، وبعد ذلك تضيف ١ + ٢ = ٣ ، وبعد ذلك

يضيف العدد ٢+٣=٥ ، وبعد ذلك يضيف العدد ٣+٥=٨ وهكذا... بعد بضعة الأعداد الأولى في

السلسلة ، إذا قمت بقياس نسبة أي عدد إلى العدد الأعلى الأكبر الذي يليه

ستحصل على ٠.٦١٨ ، مثلا في حالة ال ٣٤ ÷ ٥٥ = ٠.٦١٨ فإذا قمت بقياس النسبة بين الأعداد

البديلة ستحصل على ٠.٣٨٢

على سبيل المثال ٣٤ ÷ ٨٩ = ٠.٣٨٢ وهذا ما ننوي شرحه .

هذه النسب تسمى (بالمتوسط الذهبي) ، حسنا دعنا من كل هذا لأنني بدأت أشعر بالنوم مع هذه الأرقام

الآن ، فأنا سأقوم بوضع النسب التي سنتعامل معها :

لكننا سنهتم بثلاثة فقط من فيوبانشي وهما :

اعداد: عمرو عبد الحميد

١ - متتبع ثانية فيونانشي **Fibonacci Retracement** - امتداد فيونانشي **Fibonacci Extension**

٣ - - أقواس فيونانشي **Fibonacci**

الأرقام الأكثر شيوعاً في هذا التحليل هي ٦١.٨٪ (عادة مقربة إلى ٦٢٪) ، ٣٨٪ و ٥٠٪. وإذا كان الاتجاه أخذ في الارتفاع ، فإن خطوط **retracement** سوف تنحدر من ١٠٠٪ إلى ٠٪ إذا كان الاتجاه أخذ في الانخفاض ، فإن خطوط **retracement** سوف تصعد من ٠٪ إلى ١٠٠٪. الخطوط الأفقية هي عبارة عن مستويات فيونانشي من ٣٨٪ ، ٥٠٪ ، و ٦٢٪ التي تتطابق مع لأسعار لإعطاء مستويات الدعم والمقاومة وكثيراً ما تحدث في أو بالقرب من مستويات فيونانشي . ليس مطلوب منك أن تقوم باحساب كل نسبة على حدة لأن برنامج المخطط الذي تستخدمه سيقوم بذلك اتوماتيكياً ، لكنه عندما تستخدم مؤشر من الأفضل أن تعرف ماذا واءه ، حتى يكون مألوف استخدامه لك. أغلب برامج المخططات تشتمل على أدوات فيونانشي متتبع الثانية **Fibonacci retracement** ، وكذلك فيونانشي الامتداد **Fibonacci extension** ، ولكي تقوم بوضع الفيونانشي على مخططتك

ستحتاج إلى :

١- أن تعرف ما هي أعلى نقطة والتي تحول السوق نحو الهبوط .

١- وأن تعرف ما هي أقل نقطة والتي تحول السوق نحو الصعود

على مخطط الشموع :

أعلى نقطة تحول والتي منها السوق نحو الهبوط

عبارة عن شمعة وصل (ظلها الأعلى) لأعلى سعر وعلى يمينها شمعة وعلى شمالها شمعة ذات ظلها

العالية "أوطاً" أي سعر أعلى ولكن أقل من الشمعة الوسط .

أقل نقطة تحول والتي منها السوق نحو الصعود

عبارة عن شمعة وصل (ظلها الأسفل) لأقل سعر وعلى يمينها شمعة وعلى شمالها شمعة وظلالها الأوطاً

(أعلى بقليل) أي سعر أقل ولكن أعلى من الشمعة الوسط .

التجار يستخدمون مستويات متتبع ثانية فيونانشي **Fibonacci retracement** كمستويات دعم

ومقاومة

اعداد: عمرو عبد الحميد

لهذا كثير من التجار يراقبون هذه المستويات نفسها ويضعون عندها أوامر الشراء أو البيع أو أماكن توقفات الأسعار

هنا نقول أن مستويات الدعم والمقاومة أصبحت توقع حقيقي

أما عن وظيفة امتداد فيونانشي :

على الجانب الآخر يستخدم التجار مستويات امتداد فيونانشي **Fibonacci extension** كمسويات أخذ الأرباح لهذا كثير من التجار يراقبون هذه المستويات نفسها ويضعون عندها أوامر أخذ الأرباح عند واحد من مستويات امتداد فيونانشي التالية (١.٦١٨ ، ١.٥٠٠ ، ١.٣٨٢ ، ١.٠٠٠ ، ٠.٦١٨ ، ٠.٣٨٢) هنا نقول أن هذه الأداة في كثير من الأحيان تكون توقع حقيقي

TARGETTECH

الجزء الثالث المعادلات الأساسية لشاشة التداول :

تجد في شاشة التداول الكثير من الكلمات والمعاني المختصة في مجال المتاجرة وعمليات التداول التجاري العالمي ، حيث تم شرحها تبعاً لألية العمل ومعطياته بإسلوب حسابي يصف هذه الآلية وعملياتها بالمعادلات التالية :

$$\text{Equity} = \text{balance} + \text{floating} + \text{credit}$$

$$\text{Margin} = 1000 \times \text{noteroflots}$$

$$\text{Free ,margin} = \text{equity} - \text{margin}$$

$$\text{Leverage} = 1 : 100$$

$$\text{Margin level} : \text{equity/margin } 106\%$$

$$\text{Profiteroles} : \text{open price} - \text{close price} \times \text{pip value} - \text{commission}$$

حيث تفيد هذه المعادلات لمعرفة الوضع الحقيقي للمتداول ومدى فاعلية حسابه في السوق ، بالاضافة الي وضعه حساب بشكل عام .

Pip value

تعتبر المعادلات الحسابية لحساب قيمة النقطة معادلات مهمة لتحديد القيمة الحقيقية لسعر النقطة ، حيث يلزم العملاء المختصين خاصة في الأوقات التي يكونون فيها داخل السوق ويملكون فيها مجموعة من العقود قد تتغير قيمتها تبعاً لكمية العقود ونوعها مما تؤثر علي حساب العميل تأثيراً ضئيلاً ومهماً في نفس الوقت حيث يكون التأثير اماً ايجابياً واما سلبياً .

وتقسم هذه المعادلات الي ثلاثة انواع تبعاً لنوع العملة ان كانت من العملات المباشرة وغير المباشرة بالاضافة الي العملات ؟؟؟ كما يلي :

العملات المباشرة

قيمة النقطة = ١٠ دولارات

Direct currency

Pip value = 10 USD

العملات غير المباشرة :

قيمة النقطة = ١ / السعر الكلي للنقطة × ١٠

Indirect Currency

اعداد: عمرو عبد الحميد

$$\text{Pip value} = 1/\text{pip price} \times 10$$

العملات غير المباشرة (للين)

$$\text{قيمة النقطة} = 1/\text{السعر الحالي} \times 100$$

$$\text{Yen} = \text{pip value} = 1/\text{pip price} \times 1000$$

العملات التقاطعية :

١- العملة المباشرة مع العملة الغير مباشرة

$$\text{قيمة النقطة} = \text{سعر العملة الثانية} \times 10$$

مثل EUP/GBP

$$\text{مشكلات قيمة النقطة} = \text{سعر} \times 10 \text{ GBP}$$

Direct / direct

٢- العملة المباشرة مع العملة غير المباشرة

قيمة النقطة = مدة النقطة للعملة الثانية وهي العملة غير المباشرة وفي حالة الين تكون كما يلي : 1 / سعر

$$\text{الين} \times 1000$$

Direct / indirect

$$\text{Pip value of the second currency in yen the pip rule} = 1/\text{JPY price} \times 100$$

٣- العملة غير المباشرة مع العملة المباشرة

قيمة النقطة = قيمة النقطة للعملة الثانية والتي ستكون $10 \times 1/\text{سعر الين في حالة الين}$.

العملات التقاطعية :

تعتبر العملات التقاطعية من العملات المتداولة بشكل كبير في السوق العالمي ، لما لها من أهمية في التأثير علي وضعية السوق ، وذلك نظراً لتأثرها بعوامل سياسية واقتصادية أكثر من العملات المباشرة حيث تعبر العملات التقاطعية عن علاقات وترايطات أكثر من دولة او منطقة مشمولة بأخبارها وعلاقاتها واقتصادها . نظراً لهذه العلاقات ، اكتسبت العملات التقاطعية أهمية في تحديد الوجهه العامة للسوق بالاشتراك والتفاعل مع المؤشرات الأخرى عن التحليلات الأساسية والتقنية ووجهه العملات المستقبلية ، فأصبحت المعادلات الحسابية مؤشراً مهماً لتحديد وجهة السوق العالمي :

آلية العمليات الحسابية للعملات التقاطعية :

١- تقوم بتحديد سعر أحدي العملات التقاطعية EUR/JPY مثلاً .

اعداد: عمرو عبد الحميد

- ٢- تقوم بتحديد سعر العملة إذا كان حاصل ضرب العملة الأولى بثلثانية أم قسمة سعر العملة الأولى علي الثانية .
- ٣- بعد تحديد العملية إن كانت عملية قسمة أو ضرب تقوم بتعيين عملة وزيادة رقم معين علي العملة الثانية ونلاحظ النتيجة .
- ٤- تقوم بعكس العملية السابقة علي العمليتين حبة تريد نفس الرقم علي العملة الأولى وتثبيت العملة الثانية ونلاحظ النتيجة .
- ٥- العملة التي تعرضت لزيادة الرقم وأصبحت النتيجة لدينا أعهلي هي العملة المؤثر في العملات التقاطعية .
- النتيجة :
- العملة المؤثرة هي العملة التي تؤثر في وجهة السوق أكثر وأخبار دولة العملة تؤثر في وزجهه حركة العملة التقاطعية

الفصل الرابع **استراتيجيات المتاجرة** الحقيقة الأولى :

هنا بعض الأشياء الهامة والتي يجب أن تعرفها قبل أنت تعطيهم رقم الكريدت كارد الخاص بك ولا تكن مندفع بالشراء ، في الحقيقة أن هذه الأنظمة بالفعل تعمل وتحقق أرباح ولكن المشكلة هي أنه هناك القلة فقط من التجار الذين ينفذون هذه الاستراتيجية بانضباط .

الحقيقة الثانية :

المشكلة ليست في إنشاء إستراتيجيتك التجارية ، وإنما المشكلة في إتباع هذه الإستراتيجية بشكل منضبط . هناك العديد من الشركات والتي تبيع هذه الأنظمة الاستراتيجية لكننا لم نرى منها أي واحد يعلمك كيف تنشأ نظام تجارتك الخاصة ولاكننا سنعطيك مجموعة من الخطوات التي تأخذك لإنشاء وتطوير نظام استراتيجيتك الخاصة بشكل مفيد لك ، مزود بالأمثلة ، بالإضافة إلى أننا نوفر استراتيجيات للمتاجرة الممتازة والسهلة جدا والتي يمكنك شراءها ..

أهداف استراتيجية المتاجرة

سؤال لك ما هو هدفك من استراتيجيتك التجارية !!

نعرف أنك تقول الآن .. إن الهدف من نظام استراتيجيتي التجارية هي " أريد أن أحصل على مليون دولار " حسنا إنه هدف رائع ، ولكن لا ينفع معنا كاستراتيجية تجعلك تاجر ناجح .

عندما تريد تطوير نظام تجارتك الخاصة ، فإنه يجب عليك أن تحقق هدفين مهمين وهما :

١- أن يكون نظام تجارتك قادر على تحديد الاتجاه الجديد المحتمل مبكرا .

٢- وأن يكون نظام تجارتك قادر على أن يتفادي الأخطاء .

وإذا نجحت في تحقيق هذه الأهداف فإننا ياذن الله نضمن لك أنك ستكون تاجر فوركس ناجح ، ومع العلم

أن هذه الأهداف متناقضة حيث إنه إذا كان هدفك الوحيد هو أن تمسك الاتجاه المحتمل مبكرا فإن هذا

سيعرضك إلى المزيد من الأخطاء ، ومن الناحية الأخرى إذا كان هدفك هو تفادي الأخطاء فإنك ستكون

متأخرا في تجارتك وتفقد العديد من التجارة المحتملة المربحة .

إذا إن مهمتك عندما تقوم بتطوير نظام تجارتك أن تجد الموازنة بين الهدفين وهي ،

اعداد: عمرو عبد الحميد

- أن تميز بين الاتجاهات مبكرا بشكل سليم .
 - وكذلك تخلص من الإشارات المزيفة حول السوق .
- تذكر دائما هذه الأهداف عندما تطور نظام تجارتك الخاصة لأنها ستجعلك على الطريق السليم

للفوركس.. كيف

تنشأ استراتيجيتك الخاصة

إن الهدف الرئيسي هو مساعدتك في تعلم كيف تنشأ استراتيجيتك الخاصة وتطوير نظام متاجرتك وبالرغم من أن إنشاء الاستراتيجيات لا يأخذ الكثير من الوقت إلا أنها تأخذ وقت طويل لاختبارها ، لذلك حاول أن تكون صبورا لأنه على المدى البعيد إن شاء الله سيساعدك ذلك في ربح الكثير من الأموال .

الخطوة (١)

تحديد الإطار الزمني

إن أول شيء تحتاجه عندما تبدأ في إنشاء نظام تجارتك هو أن تعرف "ما هو نوع تجارتك"

بمعنى هل أنت تاجر يومي أم تاجر طويل الأمد !

هل تحب أن تنظر إلى المخططات يوميا ، أم كل أسبوع ، أم كل شهر ، أم كل سنة

والى متى تريد التمسك بصفتك !

كل هذا سيساعدك على تحديد الإطار الزمني المناسب لك ، وحتى وإن استخدمت أكثر من إطار زمني فلا تنسى المبدأ وهو استخدام إطار زمني رئيسي في عملك يساعدك في تحديد إشاراتك التجارية الرئيسية ثم إطار زمني أصغر من الرئيسي للدخول والخروج .

الخطوة (٢)

اختار المؤشرات التقنية التي تساعدك على تحديد الاتجاه

إن تحديد الاتجاه مبكرا هو واحد من أهم أهدافنا لذلك يجب أن نستعمل المؤشرات التي تساعدنا على ذلك ..

فمثلا الموفينج أحد المؤشرات الأكثر شعبية التي تساعد التجار في تمييز الاتجاهات الجديدة ، فهم يستخدمون نوعين منهما "واحد سريع وآخر بطيء" وينتظروا حتى السريع يعبر البطيء ، وهذه هي القاعدة

المعروفة باسم **"نظام استراتيجية اختراق الموفينج"**

ببساطة عملية اختراق الموفينج هي الطريقة الأسرع لتمييز الاتجاهات وكذلك هي الطريقة المثلي في تحديد الاتجاه الجديد ، وبالطبع هناك العديد من الطرق الأخر لتمييز الاتجاهات لكن الموفينج هي الأسهل والأكثر

الخطوة (٣)

تحديد الخطر

اعداد: عمرو عبد الحميد

عندما تقوم بتطوير نظام تجارتك فإنه يجب عليك أن تحدد الخطر الذي ربما تتعرض له ، فالكثير لا يحب أن يتحدث عن الخسارة ولكن التاجر الناجح هو الذي يفكر في حدود خسارته قبل أن يفكر في أرباحه . وبالنسبة للأموال التي ربما تفقدها فإنها تختلف من شخص لآخر ، فأنت يجب أن تقرر "ما هو حجم الأكسجين بالغرفة التي تجلس بها والذي تستطيع أن تتنفسه وإلا ستختنق " وفي نفس الوقت لا تجعل حد الخطر كبير ، ولاحقا ستتعلم معنا عن كيفية إدارة الأموال والحد من المخاطر في درسنا القادم ، فإدارة المال تلعب دورا كبيرا في تحديد حد الخطر لكل تجارة فردية .

الخطوة (٤)

تحديد نقاط الدخول والخروج

بعدها تحدد "حد الخسائر للكمية التي يمكن أن تخاطر بها " جاءت خطوة تحديد نقطة الدخول وكذلك نقاط الخروج كأمر للتجارة ، وبعض التجار يفضلون الدخول طالما أن مؤشراتهم تعطيه إشارات جيدة بذلك حتى وإن كانت الشمعة لم تغلق بعد ، أو الانتظار حتى تغلق . لكننا نرى أنه من الأفضل أن تنتظر حتى تغلق الشمعة وتبدأ تجارة جديدة مع شمعة جديدة ، لأنه ربما تدخل في وسط الشمعة وكل مؤشراتك تعطيك إشارة جيدة وفجأة يتجه السوق عكس تجارتك ويخدعك ، كل هذا يتوقف على أسلوب التجارة وعلى حسب شخصيتك التجارية فربما تكون شخص عدواني أو مسالم أو محايد .

أما عند الخروج فلديك العديد من الاختيارات .

هو أن تتخلف عن مكان توقفك بمعنى إذا تحرك السعر لصالحك فحرك توقفك معه أيضا ليكون في صالحك أي حرك حد خسارتك مع تحرك ربحك .

، والاختيار الثاني

هو أن تحدد هدفك الربحي وتخرج عند وصولك هذه الأهداف ، وبالنسبة لكيفية حساب هدف فإن هذا راجع لك ، فبعض التجار يختارون مستويات الدعم والمقاومة كأهداف للربح ، وآخرون يختارون كميات ثابتة معينة من النقاط كأهداف ربحية لكل تجارة يقومون بها ، على أية حال حدد أهدافك بتركيز ولا تخرج مبكرا مهما حدث تمسك بنظام استراتيجيتك الذي حددته . والطريق الآخر للخروج هو "طريقة التجميع" فمثلا يمكنك أن تضع قاعدة حيث إذا أعطتك مؤشراتك إشارة لاحتمال عكس اتجاه هنا تخرج .

الخطوة (٥)

أكتب نظام استراتيجيتك واتبعها بصرامة ، هذه الخطوة هي الأكثر أهمية فبعدها تحدد استراتيجيتك التجارية أكتب قواعدها واتبعها وتمسك بها دائما وبخصائصها وطبقها بانضباط دون تجاهل أو خوف أو إهمال **كيف تختبر استراتيجيتك الخاصة !!**

اعداد: عمرو عبد الحميد

أسرع طريق لاختبار استراتيجيتك هي راجعة المخططات السابقة لزوج عملة مثلا وحرك المخطط إلى الأمام شمعة واحدة كل مرة وتخيل أنك في سوق حقيقي واتخذ قراراتك وابدأ تجارتك التخيلية وفقا لاستراتيجيتك ، وسجل نتيجة كل قرار وكن أمين ولا تغش نفسك ، سجل أرباحك ، وخسائر ، ونسبة أرباحك ، ونسبة خسائر ، وإذا كنت سعيد بنتيجة ذلك فانتقل إلى الاختبار التالي وهو برنامج التجارة التجريبية الحقيقي **demo account** وتاجر بها في السوق الحقيقي .

تاجر بالنظام التجريبي على الأقل لمدة شهرين ، هذا سوف يعطيك شعور أفضل عن كيفية المتاجرة باستراتيجيتك عندما يتحرك السوق ، هناك اختلاف كبير بين التجارة على حساب حقيقي والتجارة على الحساب التجريبي لا بد أن تختبر نفسك أكثر وقت .

وبعد شهرين من التجارة التجريبية ستري إذا كانت استراتيجيتك جيدة بما فيه الكفاية وتحقق لك نتائج جيدة أم لا بعدها قرر سواء تفتح حساب حقيقي أم أنك مازلت محتاج لتدريب وتطوير لاستراتيجيتك.

نقطة أخيرة هامة

وهي يجب أن تكون واثقا ومرتاح مع استراتيجيتك بدون تردد ، هنا فقط ستنجح

TARGETEER

استراتيجيه (النقطه بدولار ولا حزن ولا انتحار) شرح الاستراتيجيه

العملة المستهدفه :

EURUSD - GBPUSD- EURJPY
USDCAD- USDCGF

هدف الاستراتيجيه

(هدف ٣٠ نقطه)

الفترة الزمنيه المستخدمه :

الساعه

الادوات المستخدمه فى التحليل

FIBO - Candles

المخاطره

المخاطره ب ١٠% من قيم الحساب ولا يمكن فتح اكثر من ٣ اوامر فى نفس الوقت

اى ان المخاطره لا تزيد عن ٣٠%

شرح الاستراتيجيه

مرحله الشراء

يتم رسم الفيو من اخر قمه لآخر قاع اختراق نسبه ٦١% فيو لاعلى بشمعه كبيره

شراء وهدفنا ٣٠ نقطه

ووقف الخسائر

كسر منقطه ال ٢٣% فيو

اعداد: عمرو عبد الحميد

مثال 1



مثال 2



اعداد: عمرو عبد الحميد

مرحلة البيع

يتم رسم الفيبو من اخراق لآخر قمه اختراق نسبة ٦١% فيبو لاعلى بشمعه كبيره

شراء وهدفنا ٣٠ نقطه

وقف الخسائر

كسر منقطه ال ٢٣% فيبو



اعداد: عمرو عبد الحميد

مثال ٣



اعداد: عمرو عبد الحميد

استراتيجيه البترول

العمله المستهدفه :

Oil

هدف الاستراتيجيه

(تحقيق من ١٠ الى ١٠٠ نقطه) كل عمله ليها هدف

Oi 1 - 1

هدف من ٣٠- ١٠٠ نقطه

الفترة الزمنيه المستخدمه :

ال ٥ دقائق والساعه

الادوات المستخدمه فى التحليل

Macd

Money flow index

المخاطره

المخاطره ب ١٠% من قيم الحساب ولا يمكن فتح اكثر من ٣ اوامر فى نفس الوقت

اى ان المخاطره لا تزيد عن ٣٠%

شرح الاستراتيجيه

مرحله الشراء

mfi فريم الساعه

حضرتك هتنظر مبدئيا على فريم الساعه وهتشوف وضعه فين بالقرب من منطقه ال ٨٠ يبقى الفريم الكبير
بيقول ان السيوله المتدفقه فى العمله او البترول خارجه
ولو كان بالقرب من ٢٠ يبقى السيوله المتدفقه فى العمله بتدخل

اعداد: عمرو عبد الحميد



مرحلة البيع

فريم الساعة mfi

بافتراض ان مؤشر السيولة بمنطقة ال ٨٠ يبقى فريم الساعة يقول بيع نروح نص على الفريم ال ٥ دقائق

فريم ال ٥ دقائق

هنشوف مؤشر macd

هناك حالتين:

بافتراض ان مؤشر السيولة فى منطقه ال ٨٠ اى ان السيولة المتدفقه خارجه

اذا

نتنظر اول اشاره دخول لمؤشر الماكد

اذا اعطى مؤشر الماكد اشاره بيع ندخل وهدفنا من ٥٠-١٠٠ بيب

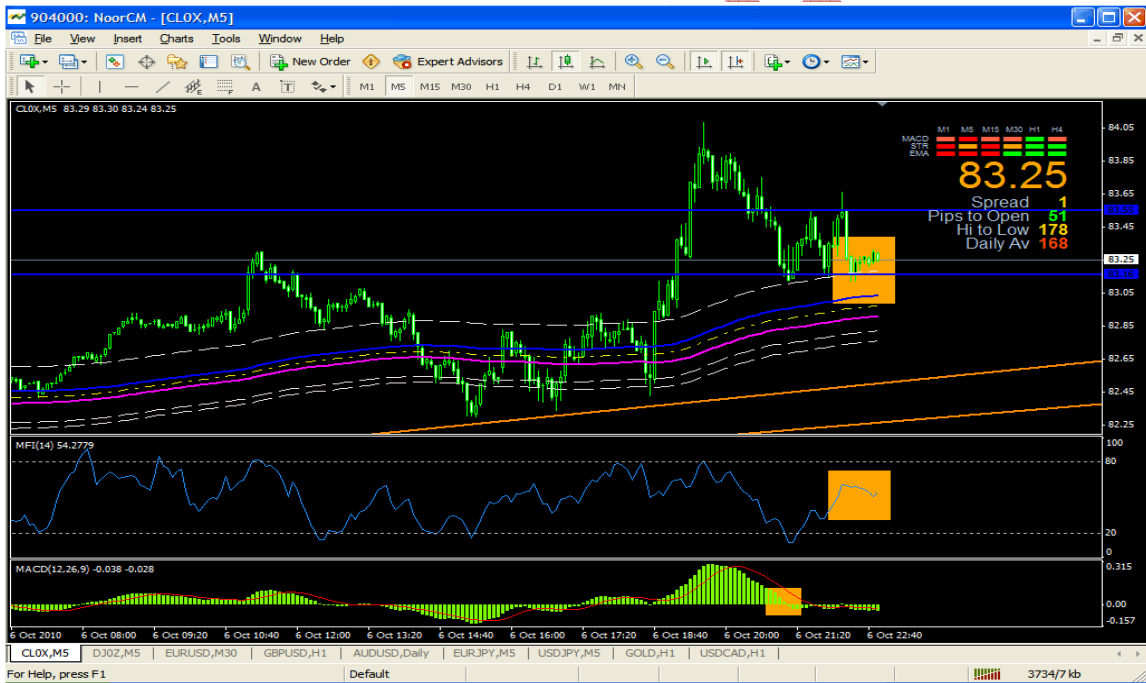
اذا اعطى الماكد شراء لاندخل فى اشاره كاذبه

لان الماكد هو منه يؤكد اول حركه ظهور للبائع

فاذا اعطى شراء فان الشراء ضعيف لان السيولة المتدفقه بتقول بيع

اعداد: عمرو عبد الحميد

اذا اعطى بيع يبقى دخول والسيولة المتدفقه اعلى من منطقه ال ٥٠ يكون بيع وقوه
اذا اعطانا بيع والسيولة المتدفقه اقل من ال ٥٠ نتظر حسن اعاده اختبار مؤشر السيولة لمنطقه ال ٥٠
ومن ثم ندخل مركز بيع
اذا وصل الماني فلو لمنطقه ال ٨٠ نتقل الى فريم ال ١٥ دقيقه
اذا اعطى الماكد بيع
اذا نحتفظ
مدام الفريمين ال ٥ وال ١٥ دقيقه فوق منطقه الزيرو
وبالمثل على ٣٠ دقيقه وال ٦٠ دقيقه
طيب اذاى وصل مؤشر السيولة الى منطقه ٢٠
والماكد على ال ١٥ دقيقه لم يخترقاذاى نخرج من السفقه بالسعر الموجود



اعداد: عمرو عبد الحميد

مثل

Eurjpy-gbpjpy-audzpy-nazjpy

فمثال

اليورو ين

هو حاصل ضرب اليورو دولار في الدولار ين
بالنظر لسعر اليورو دولار الحالي والدولار ين اذا تم عمليه ضرب الرقميين
ستكون النتيجة هو سعر زوج اليورو ين
مثال: .

اليورو دولار ب **1.3304**

الدولار ين **94.04**

عند ضرب الرقميين

النتيجه **1.2502**

وهو سعر اليورو ين الان

وهنا لابد ان تعلم ما هو العمله المؤثره في هذا الزوج

اليورو دولار ولا الدولار ين ؟

الاجابه هو الدولار ين

طيب لابد وان نعلم ماهي الاحتمالات الوارده في الزوجيين اليوو دولار والدولار ين

تحدث اثناء الاسبوع

الاحتمال الاول

ان اليورو دولار والدولار ين يطلعوا بسرعه ويقوه في حاله تفائل في السوق

الاحتمال الثاني

ان اليورو دولار والدولار ين ينزلوا بسرعه ويقوه في حاله التشائم الغير المحدود

الاحتمال الثالث

هو صعود اليورو دولار مع هبوط او تعريض للدولار ين

الاحتمال الرابع

صعود الدولار ين مع هبوط او تعريض لليورو دولار

هذه جميع الاحتمالات الممكنه ان تحدث خلال الاسبوع

اعداد: عمرو عبد الحميد

عن طريق هذه الاحتمالات نستنتج الهاى الاسبوع واللو الاسبوع وارقام المتاجره

فى الاحتمال الاول

وهو صعود العملتيين

هنعتبر ان فيه تفائل غير محدود والعملتيين هيروح لاعلى مقاومات على ٤ ساعات فكتبنا ٣ مقاومات و ٣

دعوم ال ٤ ساعات

وهنضرب ٣ مقاومات فى بعض

٣ مقاومات اليورو دولاتر والدولار ين

اذا اعتبرنا انا مثلا اليورو دولار هيروح لمنطقه

١.٣٥٥٠

وهى الان اقوى مقاومه على ساعات ٣ مقاومه

وهنعتبر ان فى نفس التوقيت هيروح الدولار ين ٩٥.٤٠

فى نفس القوه يبقى لاذم

اليورو ين هيروح لمنطقه ال ١٢٩.٠٧

يبقى اذاوصل اليورو ين ب ١٢٩ نستنتج انه فى الهاى الاسبوعى

لان العملتيين فى اقوى المقاومات وفى نفس الوقت ولابد من الهبوط لاحدهم

ولذلك يكون دورنا كالاتى وهو البيع اليورو ين بهذه المنطقه

الاحتمال الثانى

وهو هبوط العملتيين

هنعتبر ان فيه تشائم غير محدود والعملتيين هيروح الاقل الدعوم على ٤ ساعات فكتبنا دعوم ال ٤ ساعات

وهنضرب ٣ دعوم فى بعض

٣ دعوم اليورو دولاتر والدولار ين

اذا اعتبرنا انا مثلا اليورو دولار هيروح لمنطقه

١٢٩.٥٠

وهى الان اقوى دعوم على ٤ ساعات ٣ دعم

وهنعتبر ان فى نفس التوقيت هيروح الدولار ين ٩٢.٢٠

فى نفس القوه يبقى لاذم

اليورو ين هيروح لمنطقه ال ١١٩.٥٠

اعداد: عمرو عبد الحميد

يبقى اذا لقينا اليورو ين ب ١١٩.٥٠ نستنتج ان العمله فى القاع ومن ثم نعمل امر شراء بهذه المنطقه
الان الزوجيين المؤثرين على هذا الزوج فى اقوى الدعوم و فى نفس الوقت
ولاذم العملتين يطلعوا

الاحتمال الثالث

هو ان احد العملتين يصعد والاخر يهبط
مثلا اليورو دولار ينزل والدولار ين يصعد
يبقى هنعمل ايه هنضرب ارقام دعوم اليورو دولار فى مقاومات الدولار ين
كل دعم هتضربه فى ٣ مقاومات
المفروض هتطلع ٩ ارقام

الاحتمال الرابع

هو ان احد العملتين يصعد والاخر يهبط
مثلا اليورو دولار يصعد والدولار ين يهبط
يبقى هنعمل ايه هنضرب ارقام مقاومات اليورو دولار فى دعوم الدولار ين
كل دعم هتضربه فى ٣ مقاومات
المفروض هتطلع ٩ ارقام
ما يهمننا هو الاحتمال الاول والثانى لان عندما يكون الزوج فى الهامى او اللو سيكون دخولنا
بكرمز شراء او بيع وهدفنا لا يقل عن ٢٠٠ نقطه

الفصل الخامس التحليل الاخبارى

بعد متابعتى للاخبار جاءت لى فكره جديده من نوعها
وهى اننا نتاجر على الداو والبترول عن طريقها وعن العملات المقابله للدولار

الفكره باختصار:

اننى راقبت اخر ٦ تقارير لكل خبر وبعد مراقبه
وجدنا ان العمله تتاثر بقوه فى صعود وهبوط العمله
ولاكن الفكره هى مراقبه العمله اثناء كل خبر ومعرفه متوسط النقاط التى يتاثر بها العمله بعد
صدور الخبر

وبذلك استنتجت ان هناك اخبار قويه ولاكن تاثيرها لايتعدى ٣٠ نقطه واخرى يعدى ٥٠
نقطه فيما اعلى

وذلك قررت التركيز على الاخبار القويه وتاثيرها اعلى من ٥٠ نقطه
٥٠ نقطه صعود او هبوط وذلك اثناء الخبر

والاخبار الى تاثيرها اقل من ٣٠ نقطه اهملتها لانه عند صدور الخبر مش هنلحق ناخذ فى
الخبر

واعتمادى على الخبر القوى الذى يؤثر على العمله اكثر من ٥٠ نقطه

(ملحوظه يرجى التجربه ديمو اولاً)

جدول الاخبار

USD

م	العمله	الخبر	تأثير الخبر
١	USD	PENDING HOME SALES	صعود للداو والبترول
٢	USD	ISM-NON-MONUFACTURING PMI	صعود للداو والبترول
٣	USD	UNE MPLAYMENT CLAIMS	صعود للداو والبترول
٤	USD	UNE MPLAYMENT RAT	صعود للداو والبترول
٥	USD	NON- FARM EMPLOYMENT CHANE	صعود للداو والبترول
٦	USD	FOMC MEETING MINUTES	صعود للداو

اعداد: عمرو عبد الحميد

والبتروول			
صعود للداو والبتروول	PPI M\M TRADE BALANCE	USD	٧
صعود للداو والبتروول	CORE CPI M\M	USD	٨
صعود للداو والبتروول	CORE RATAIL SALES M\M	USD	٩
صعود للداو والبتروول	PRELIM UOM CON SMER SENTIMENT	USD	١٠
صعود للداو والبتروول	ITC LONG - TERM PURCHASES	USD	١١
صعود للداو والبتروول	BUILDING PERMITS	USD	١٢
صعود للداو والبتروول	PHAMILLY FED MAM FACTURING INDEX	USD	١٣
صعود للداو والبتروول	EXISTING HOME SALES	USD	١٤
صعود للداو والبتروول	CB COMSUMER CONFIDENCR	USD	١٥
صعود للداو والبتروول	CORE DURA BLCCOOD ORDERSM\M	USD	١٦
هبوووووول للداو والبتروول	NEW HOME SALES	USD	١٧
هبوط للداو والبتروول	ADPNON – FARM EMPLAYMENT CHANGE	USD	١٨
ثبات هبوط للداو والبتروول	Federal Funds Rate		١٩
			٢٠

GBP USD

اعداد: عمرو عبد الحميد

تأثير الخبر	الخبر	العملة	م
ايجابي صعود للعملة	SERVICES PMI	GPB	<u>21</u>
ايجابي صعود للعملة	HALIFAX HPI M\M	GPB	<u>22</u>
ايجابي صعود للعملة	MANUFACTURING PRODUCTION M\M	GPB	<u>23</u>
ايجابي صعود للعملة	ASSET PURCHASE FACILITY	GPB	<u>24</u>
ايجابي صعود للعملة	OFFICIAL BANK RATE	GPB	<u>25</u>
ايجابي صعود للعملة	PPI INPUT M\M	GPB	<u>26</u>
الثبات يعني هبوط	CPI Y\Y	GPB	<u>27</u>
ايجابي صعود للعملة	CLAIMMENT CLAIM CHANGE	GPB	<u>28</u>
ايجابي صعود للعملة	INFLATION REPORT HEARING	GPB	<u>29</u>
ايجابي صعود للعملة	MPC MEETING MINUTES	GPB	<u>30</u>
ايجابي صعود للعملة	PUBLIC SECTOR NET BORROWINGS	GPB	<u>31</u>
ايجابي صعود للعملة	SPENDING REVIEW	GPB	<u>32</u>
ايجابي صعود للعملة	PRELIM GDP Q9	GPB	<u>33</u>

اعداد: عمرو عبد الحميد

م	العملة	الخبر	تأثير الخبر
34	EUR	MINIMMBID RATE	
35	EUR	CERMAN ZEW ECONMIC STNTIMENT	
36	AUD	PPI q/q	
37	AUD	CPI q/q	
38	NAZ	Official Cash Rate	
39	NAZ	NBNZ Business Confidence	
40	AUD	Cash Rate	
41	AUD	Building Approvals m/m	
42	CHF	Retail Sales y/y	

(ملحوظة : تم الاستعانة ببعض المجلدات)

الخاتمة

الحمد لله الذي أتم عليّ نعمه، ووالى عليّ مننه، وأعانني فأكملت هذا الكتاب بهذه الصورة التي أرجو أن أنال بها رضاه، وأن يكون الكتاب نافعاً محققاً للغرض منه

TARGETEGY

اعداد: عمرو عبد الحميد