

دورة تعليمية



استنباط نقاط المقاومة
والدعم على المستويات
القوية والمضاربة عليها



created using
BCL easyPDF
Printer Driver

[Click here](#) to purchase a license to remove this image

أحبائي جميعاً.....

لقد قررت وبإذن الله أن أقدم **دورة تدريبية متقدمة** تتناول طريقة استنباط مستويات الدعم والمقاومة على المستويات القوية وطريقة المضاربة عليها,,,,,,
أود أن اذكر بان الراغبين في الاستفادة من هذه الدورة عليهم أن يكونوا على علم ودراية بطريقة رسم الفيوناتشي + إستراتيجية الوافي للمضاربة اليوميةلأنها تعتبر المرجعية الرئيسية لهذه الدورة المتقدمة في التحليل الفني وحتى تكون نقاشاتنا ضمن مستوى مناسب لطبيعة الدورة التي ستقدم.

سيكون أسلوب الدورة مقدما بالشكل التالي:-

- 1- تحتوي الدورة على 10 مواضيع جميعها متعلقة بنفس الإطار (نقاط المقاومة والدعم) ستوضع هذه الدروس بطريقة تراعي إيجاد حيز مناسب للمناقشة وأيضاً التحضير للدروس القادمةخاصة وان هناك مواضيع يجب أن يكون للطلاب تحضير مسبق بقراتها ولو مبدئياً.....
- 2- مدة كل موضوع أسبوع وقد تزيد لبعض المواضيع الكبيرة التي يستلزم التركيز عليها لأسباب عديدة أهمها : حسن التحضير , مراعاة أوقات العمل والمضاربة للمحاضر والمتلقي , إيجاد حيز مناسب للمناقشة وتبادل الآراء.
- 3- هناك أمور تنظيمية سنتكلم عليها بحسب الظروف العديدة للمسجلين بالدورة
- 4 - المواضيع التي سيتم شرحها بالدورة هي:

- 1- الاستنباط عبر الفيوناتشي (Retracment+Expansion) ومستويات الكلستر.
- 2- القمم والقيعان.
- 3- خطوط التردد الداخلية والخارجية.
- 4- الشموع اليابانية عند نقاط المقاومة والدعم.
- 5- الدايفرجنس والمؤشرات والمتوسطات
- 6- أشكال الباترون والأشكال الانعكاسية وطريقة الاستنباط المثلى وحجم التداول وفوائده.
- 7- قاعدة الارتداد والاختراق.
- 8- طريقة المضاربة على مستويات المقاومة والدعم.
- 9- إدارة المخاطر ورأس المال, دراسة في النفسية.....كيف نطبقها على المستويات ؟

5- ستكون الدروس مدعمة بتحليل من واقع السوق لتثبيت المعلومات بصورة أفضل ولكن مع مراعاة أن الموضوع تعليمي ولا نتحمل مسؤولية من يقوم بالمضاربة على هذه التحليل لأننا سنكون قد خرجنا عن نطاق الهدف المحدد.

6- سيتم الإعلان عن تاريخ بداية الدورة يوم غد أنشاء الله..... كما سأقوم بطرح المرجعيات والمصادر المساعدة لهذه الدورة وأيضا..... يفضل من يرغب بالتسجيل في هذه الدورة تسجيل اسمه لأنه ستكون هناك واجبات منزلية 😊 وتحديد مستويات للمشاركين. لاتنسوا تجيبوا معاكم الدفاتر والمساطر..... الخ 🌐

وبالنهاية أتمنى التوفيق للجميع راجيا الله سبحانه وتعالى أن يجمعنا في جنة الخلد.



بسم الله الرحمن الرحيم

الدرس الأول : الاستنباط عبر الفيبوناتشي (Retracment) (الجزء أ)

مقدمة :

ليوناردو دي بيسا دي فيبوناتشي كان من أهم علماء الرياضيات قام بعمل نظرية أساسها أن أي ارتفاع لابد أن يليه انخفاض مؤقت قبل مواصلة الارتفاع مرة أخرى ومؤخرا بدء المتداولون بالاستفادة من هذه النظرية بالتنبؤ في حركة العملات وتقيس هذه النظرية المدى التي سوف تتراجع إليه العملة واهم المستويات التي ينظر المتداولون إليها هي:

38 % ، 50 % ، 61 %

من الحركة الرئيسية للاتجاه العام للعملة. وتعتبر خطوط الفيبوناتشي من الخطوط القوية لتحديد نقاط المقاومة والدعم وفكرتها باختصار انه بحالة تكوين اتجاه صاعد أو هابط لابد أن يعود السوق للتصحيح (أي معاكسة الاتجاه) .

وهنا يأتي دور هذه الخطوط لمعرفة أي مدى سيحصل وهل سيصل هذا التصحيح الى درجة انعكاس الاتجاه من صعود إلى هبوط ومن هبوط الى صعود.

وبالتالي فان خطوط الفيبوناتشي تشكل نقاط المقاومة والدعم في عملية التصحيح هذه والمقصود بالاتجاه هنا قد يختلف من اتجاه قوي طويل الأمد على الأسبوعي واليومي مثلا او قد يكون قمة وقاع على شارت الساعة والأربع ساعات مثلا ولكن كلما كبر الفريم المستخدم للرسم كلما كانت مصداقيتها ودرجة قوتها اكبر.

أما عن طريقة رسمها فهي ترسم بحسب الترنند ، ففي حالة الترنند صاعد ، تبدأ بالرسم من الأسفل إلى الأعلى ، وتكون نقطة الصفر بالتالي في الأعلى ونقطة المائة في الأسفل. أما في الترنند النازل ، فتبدأ الرسم من الأعلى إلى الأسفل ، وتكون نقطة الصفر بالتالي في الأسفل ونقطة المائة في الأعلى ويمكن رسمها على مختلف الفريمات ، وعلى مختلف القمم والقيعان ، بمعنى أنه على الشارت الواحد والفريم الواحد يمكن رسم أكثر من نموذج لخطوط الفيبوناتشي على مختلف القمم والقيعان. ولكن كلما كان الفريم أكبر

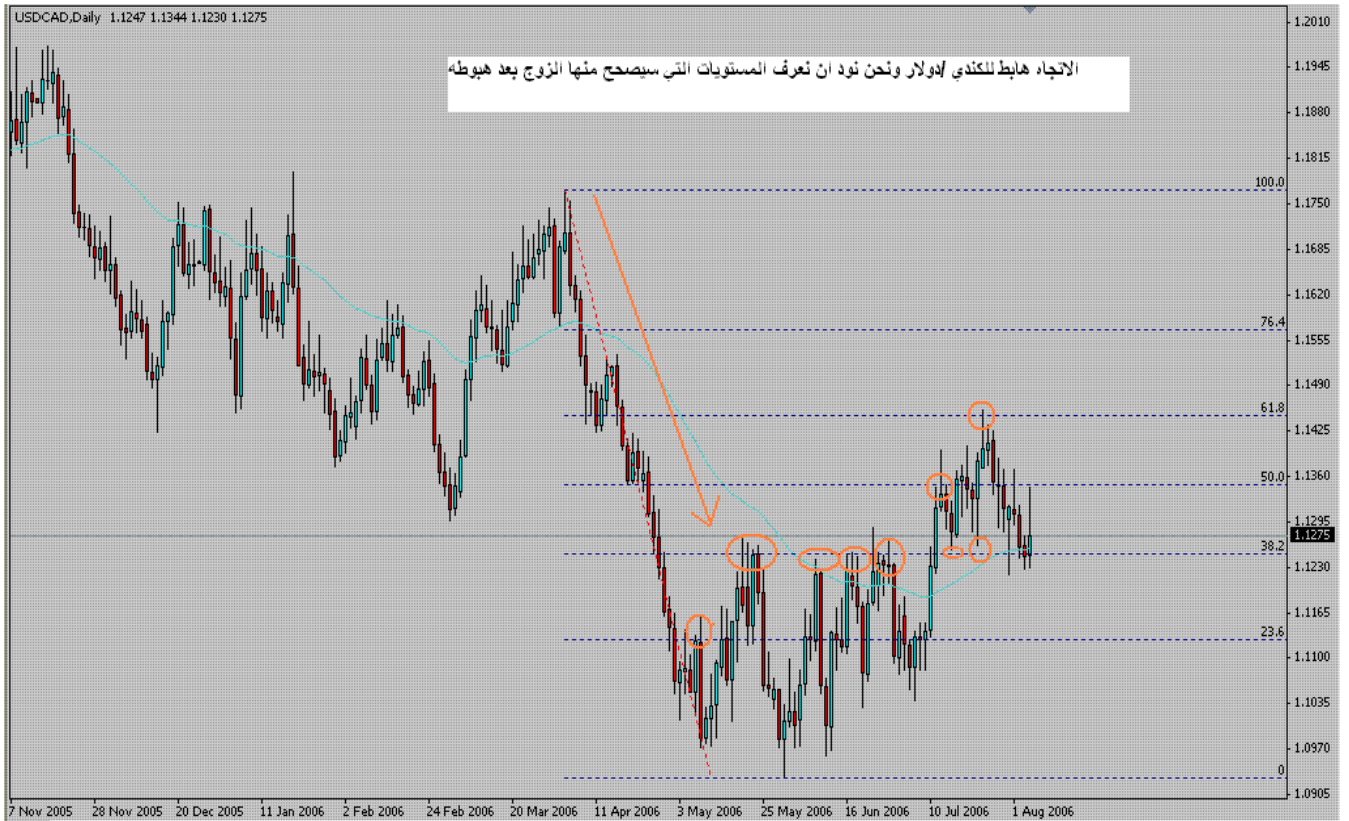
(ويكلي أو ديلي مثلا) . كلما كانت الخطوط أقوى تأثيرا. وكلما كانت المسافة بين القمة

والقاع أكبر (الترنند أكبر) كلما كانت الخطوط أقوى تأثيرا ويشترط في الرسم أن لا يكون الترنند الذي تريد الرسم عليه قد كسر ويتعارف عند البعض. على أن الترنند يكسر بكسر نقطة الفيبو 61.8 والله أعلم. الشارت الأول مثال على رسم الخطوط على ترند صاعد وهو على شارت الديلي ، والمثال الثاني على ترند نازل على الديلي أيضا هناك خطوط أخرى

للفايوناتشي مثل المراوح (Fans) والأقواس (Arcs) والفترات الزمنية (Time Zone)، ولكن هذه الطريقة هي الأشهر والأكثر استخدام وهي ما يسمى (Retracment) أي التصحيح. وكذلك نوع آخر يسمى Expansion ومعناه التوسع وسنشرحها فيما بعد. نود أن نذكر بان طريقة حساب مستويات مستويات الفايوناتشي كانت تحسب بطريقة بدائية بسبب عدم وجود الأدوات اللازمة في برامج التحليل آنذاك إلا أنها أصبحت متوفرة في اغلب برامج التحليل هناك بعض الأسرار التي تساعد في القيام بأفضل الطرق المناسبة لاستنباط المقاومة والدعم حيث لاحظت بصورة كبيرة أن هناك يصابون بالتشكك والحيرة نتيجة إمكانية رسم أكثر من مستوى فيوناتشي على نفس الزوج حاولت أن اجمع أهم النقاط اللازمة لتفسير هذا الموضوع

من أهم هذه الملاحظات

كلما كان الترنند الذي نريد من خلاله معرفة مستويات التصحيح حادا كلما كان أكثر مصداقية. ونقصد بهذا القول بأنه يفضل دائما أن نثق بصورة كبيرة بالمستويات التي تستنبط من ترند لم يمر بمرحلة تذبذب كبيرة ولكن لايعني بالضرورة إهمالها. ولنأخذ على سبيل المثال زوج الكندي/دولار على الذي يلي نلاحظ أن هبوط الزوج من قمة 1.1770 إلى قاع 1.0929 كان هابطا بزواوية حادة اقل من 45 درجة.



جمع وترتيب / أشرف صلاح

إعداد وتقديم : أ / نشوان

لا تحرمننا من دعوة صالحة بظهر الغيب لمن كتبه وجمعه

كي نكتشف أن التردد الهابط أو الصاعد سيكون لهما أثرا كبيرا على مستويات **50%** أو **61%** فإننا نقيس فعالية التردد من خلال ملاحظة سلوك السعر عند ملامسة مستويات **23%** أو **38%** فهو أن ارتد من احدهما فهو يعني بأنه سيكون قويا على باقي المستويات بالتالي يمكن المفاضلة لمعرفة التردد الفاعل في قياس مستويات الفيوناتشي من خلال ذلك.

أفادنا الأستاذ الوافي أيضا ببعض الملاحظات الهامة جدا:

أفضل (وأصدق) استخدام لرسم خطوط فيوناتشي هو على شارت (الأربع ساعات) ولا يمنع من استخدامها مع أي شارت آخر.. ولكن الأربع ساعات هو أفضلها على الإطلاق.. ويعطي نتائج صادقة بنسبة كبيرة جدا!. وخصوصا بالنسبة لنا كمضاربين سريعين.. وليس طويلي الأمد!.

أما استخدامه على اليومي.. فهو لمعرفة (الاتجاه البعيد) وحدود الدعم والمقاومة.. ومقارنة التردد ومدى قوته الخ

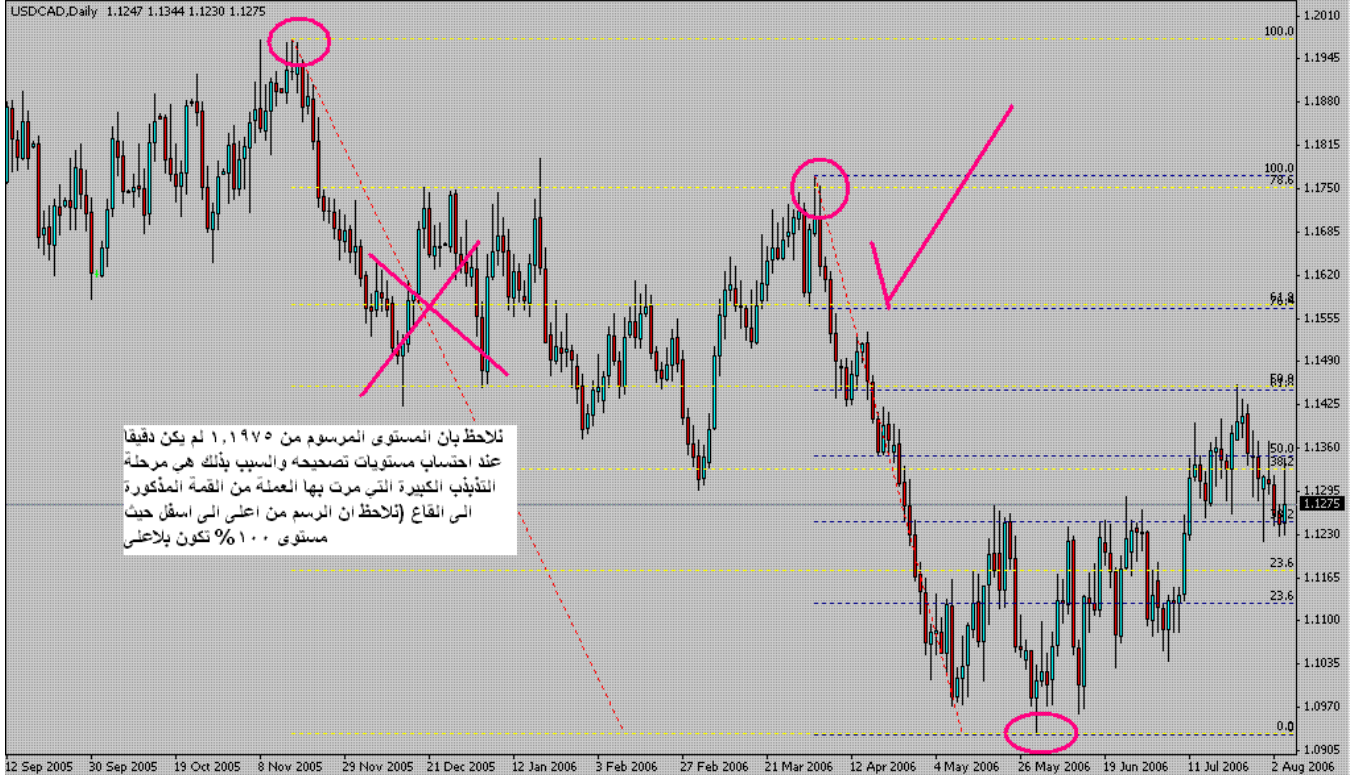
تبدأ قوة هذه الخطوط من مستوى **38.2%** ويليه الأقوى منه عند **50%** ثم الأقوى على الإطلاق عند **61.8%** أما مستوى **76.4%** فيستخدم بدلا من **61.8%** في الأزواج التي تكون حركتها سريعة وعنيفة.. مثل الباوند- ين .. الباوند- فرنك .. الباوند- دولار .. وغيرها من الأزواج السريعة.. خصوصا إذا تم اختراقه من أول مرة!.

إذا كان هناك احترام وقوة لمستوى **23.6%** فاعلم جيدا أن مستوى **38.2%** سيخترق من أول أو ثاني محاولة وإذا كان هناك اختراق سريع لمستوى **23.6%** وعند أول محاولة.. فاعلم أن مستوى **38.2%** سيقف صامدا لفترة لا بأس بها!!.. لأن هذين المستويين هما أول مراحل التصحيح.. ويحدث عندهما مثل هذه الأمور لأن المشتريين والبائعين لم يقرروا بعد ما إذا كان هناك تصحيح فعلي سيحدث.. أم أنه مجرد تصحيح (بسيط) وينطبق ذلك على مستويات **61.8%** و **76.4%** (في الغالب) أفضل وأصدق رسم لهذه الخطوط.. يكون على شارت (البار) للأربع ساعات.. وتكون (بداية) مدته التي تعطي نتائج صحيحة ومعتمدة.. من **10 أيام إلى 45 يوم** كحد أقصى!. وأقصد بذلك بداية رسم الخط من القمة أو القاع حسب اتجاه التصحيح.. ويكون الرسم حسب الاختراقات وتوجه السعر الحالي.. وخصوصا في أوقات التذبذب!. ولا يمنع من استخدام الشموع.. ولكن البار يحدد القمم والقيعان بدقة في حال تم اختراق مستوى **100%** فكيف نعرف حدود الاتجاه القادم؟! (يكون ذلك بالغالب) **25%** من مستوى التصحيح الذي حدث.. على أقل تقدير.. وهي تمثل مستويات **23.6%** تقريبا!.

فلو كان التصحيح حدث لـ **500 نقطة**.. فإن اختراق خط الـ **100** سيكون لـ **125 نقطة** مقبلة على أقل تقدير!.

وهناك أسلوب آخر استخدمه أيضا بهذا الخصوص من خلال استخدام مستويات التوسع

للفيونايشي من خلال التنبؤ بالمستويات التي سيصحح منها السعر عبر آخر موجتين تحرك بهما السوق.



جمع وترتيب / أشرف صلاح

إعداد وتقديم : أ / نشوان

لا تحرمانا من دعوة صالحة بظهر الغيب لمن كتبه وجمعه

انتهى الجزء (أ) من الدرس الأول نفتح مجال النقاشات لمن يرغب وأيضا أي اقتراحات تنظيمية مع العلم بأننا سنقوم لاحقا بتنظيم الدروس الموضوعية مع أهم الأسئلة لاحقا.....

اقتباس من مشاركة speed road

أستاذي نشوان مساء الخير وتحياتي لك....
سؤالي هل الفايبوا قوته مثل قوة الترنند الد يلي؟ أ قصد من سؤالي في حالة صعود الزوج واخترق الفايبوا وأمامه ترند هابط على الد يلي هل ممكن أن يختبر الترنند الهابط ومن ثم يهبط دون مستوى الفايبوا الذي تم اختراقه؟؟؟

أتمنى أن يكون سؤالي واضح وأسأل الله لك التوفيق في الدنيا والاخره؟؟

أخي الكريم.....مستوى 38% ومستوى 61% بشكل خاص مستويات تعادل بقوتها مستوى الترنند المرسوم على الد يلي ويعتمد ذلك بحسب درجة الموثوقية بالفايبوا المرسوم هل كان مرسوما على ترند حاد مثلا ودرجة مصداقيته عالية كونه مرسوم لفترة 10 الى 45 يوم مثلا
أيضا ننظر الى الترنند الد يلي مامدى مصداقيته من حيث الفترة الزمنية التي تكون خلالها..... فلو كانت فترة طويلة فلن يوجد مستوى يعادل قوة الترنند الد يلي سوى فييوناتشي 61%..... لترند حاد.

ثم نأتي لنقطة هامة كم هو مقدار الفارق بين خط الترنند ومستوى الفايوناتشي؟؟؟
إذا كان فارقا كبيرا فقد يخترق الفايوناتشي ويرتد من الترنند او يرتد من الفايوناتشي ويخترق الترنند لكننا نحاول قدر الإمكان في المستويات القوية إيجاد المستويات التي يتفق عندها أكثر المعطيات الفنية..... فييوناتشي + ترند او قمم وقيعان حينها سيكون الدخول من هذا المستوى بمثابة فرصة تاريخية..... وسناقش ذلك لاحقا.

بالتوفيق.....

جمع وترتيب / أشرف صلاح

إعداد وتقديم : أ / نشوان

لا تحرمننا من دعوة صالحة بظهر الغيب لمن كتبه وجمعه

﴿ اقتباس من مشاركة NERO_1971 ﴾

هل من الممكن أن أمكن شرح الكماريلا أيضا أن لم يكن في سؤالي شيء من التطفل خاصة وإنما تعتبر من أقوى الخطوط التحليلية أن لم يكن أفضلها

شكرا لك أخي الغالي.....ولكن اعلم يا حبيب.....أن مستويات الكماريلا تستخدم للمضاربة اليومية..... حتى المضاربة اليومية يمكننا استنباط مستويات أكثر دقة باستخدام القمم والقيعان والفيوناتشي وخطوط الترند. ولذلك أتمنى أن لا نخوض بموضوع لأننا نناقش هنا المستويات القوية المستنبطة على الفريعات الكبيرة من أربع ساعات وحتى الويكلي.....

بالتوفيق.....

اقتباس من مشاركة exceel

السلام عليكم ورحمة الله وبركاته
وفقا للجزء النظري
إذا كان هناك احترام وقوة لمستوى **23.6** فاعلم جيدا أن مستوى **38.2**
سيخترق من أول أو ثاني محاولة
وإذا كان هناك اختراق سريع لمستوى **23.6** وعند أول محاولة ..فاعلم أن
مستوى **38.2** سيقف صامدا لفترة لا بأس بها !!..

وفقا للمشاركة رقم **21** الرسم الخاص باليورو دولار الملاحظ أن الزوج
وصل الى **23** ولم يخترق المستوى لمدة ما يقارب **14** يوم ثم تم الاختراق،
ويلاحظ انه اخترق مستوى **38%** في محاولات قليلة جدا ، كيف يمكن أن
احكم على أن الزوج احترم المستوي؟

أخي الكريم نحن نضع شواهد ونتائج ولكنها ليست فرضية.....بمعنى أنها كثيرا
ما تتحقق بنسبة اكبر ولكن ليس ذلك بمثابة قانون فني.....لأننا نتكلم عن تجارب
وملاحظات تتحقق ولكن بنسب اكبر.
بالنسبة لي احكم على المستوى بأنه مستوى لم يحترم بشكل كبير طالما وان شمعة الديلي
اخترقت المستوى و أغلقت فوق المستوى نلاحظ أن مستوى **23%** ارتد منه أول مرة
حوالي **40** نقطة.....ثم اخترقها واقفل فوقها قبل أن يعود ليكسر المستوى للأسفل مما يبين
هشاشة المستوى رغم انه رد السعر من أول لمسة.....
وهذه أيضا واحدة من الملاحظات التي سهوت عن ذكرها يجب أن نركز بشكل كبير على
المضاربة والموثوقية بالمستويات التي يلامسها السعر من أول لمسة..... لأنها تعطي
نتائج ارتدادية أقوى.

انظر معي الى الشارت المرفق.....

سلاحظ انه.....أخذنا اليورو من قمة **1.3483** بدلا من قمة **1.3664** والسبب هو محاولة الحصول على ترند أكثر حدة والتخفيف من التذبذب.....وما كانت نتائجه.....

احترام شبه كبير لجميع المستويات تقريبا.
الا إننا توقفنا عن الاعتماد عليه وأصبحت اقل تأثيرا حاليا لأسباب أهمها:
طول الفترة الزمنية من 2004م أكثر من عامين.

اختراق مستوى **61%**.....فانا لاحبذ العمل على مستويات الفيبو التي يخترق فيها مستوى **61%** ولكن لايعني ذلك إهمال **78.6%** ولكن لن يكون معطى مهم جدا بالنسبة لي.....
وسناقش لاحقا كيف يمكن المضاربة على مستويات الفيبوناتشي ببناء على دلائل أخرى مساعدة لاحقا.....



جمع وترتيب / أشرف صلاح

إعداد وتقديم : أ / نشوان

لا تحرمانا من دعوة صالحة بظهر الغيب لمن كتبه وجمعه

الدرس الأول: (الجزء ب) الفيبوناتشي اكسبانشن (Fibonacci Expansion) ومستويات الكلستر SK

تعتبر مستويات التوسع للفيوناتشي إحدى الأدوات المستخدمة لقياس مستويات التصحيح المتوقعة للموجة الثالثة ومن خلالها يتم توقع مستويات التصحيح نتيجة التحرك السعري للموجة الأولى والموجة الثانية.

لا يوجد لهذا النوع من الفيبوناتشي شعبية كبيرة عالمياً والسبب بذلك هي إنها أقل قوة وتأثيراً من مستويات الفيبوناتشي **Retracments** إلا أن لها:
* أهمية كبيرة في توقع الحركة المقبلة خاصة وان عجزنا عن تحديد المستويات التي قد يصحح عنها السعر بعد تجاوز **100%** او **0%** للفيوناتشي ريترايسمنت المرسوم لترند واحد فقط.

*يستخدم الاكسبانشن في حالة تطابقه مع مستوى فيوناتشي ريترايسمنت في الحصول على مستوى الكلستر **SK** وهي أقوى مستويات الفيبوناتشي على الإطلاق.

نلاحظ بالشارت الأول.....لليورو دولار.....مستوى اكسبانشن...**61%** قد لعب دوراً قوياً برد السعر بسبب أن مستوى الاكسبانشن **61%** كان متوافقاً مع **61%** ريترايسمنت أيضاً.....ونسماه (مستوى كلستر Cluster)
ونلاحظ أيضاً أن الاكسبانشن حسب للموجتين,, الموجة الثانية هي التي منها استسقينا **61%** رايتريسمنت.

الاكسبانشن من **1.2830** الى **1.2739** ثم **1.2830**

الرايتريسمنت من **1.2830** الى **1.2739**

بمعنى أن التوقع التصحيحي للموجة الثانية متوافق مع التوقع التصحيحي للموجتين.

بالشارت الثاني سنلاحظ بان مستوى **0.7587** للاستريالي قد كسر رغم انه

61% اكسبانشن للموجتين من **0.7270** الى **0.7563** ثم **0.7403** ونلاحظ أن هذا

المستوى التصحيحي رغم انه اخترق من أول مرة الا انه أيضاً منع السعر من العودة

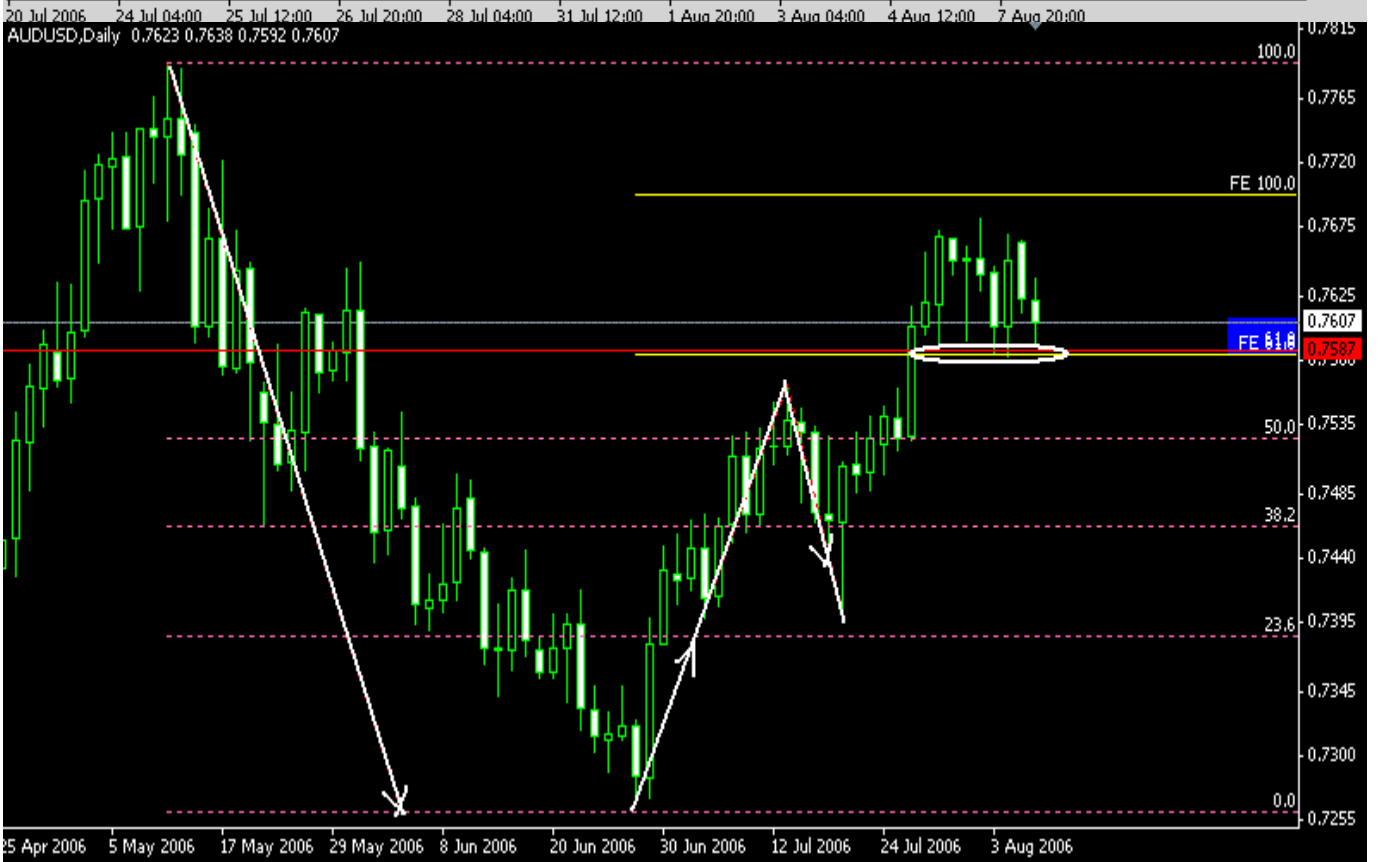
وكسره بلاسفل....وكما نلاحظ فان الاكسبانشن قد بين أهمية **0.7587** بالرغم من أن

السعر عند الرسم لم يكن قد وصل بعد الى هذه المستويات ولذا سميت مستوى توقع!!!

من ناحية أخرى أيضاً **61%** ريترايسمنت للموجة الهابطة الكبيرة من **0.7791** الى

0.7270 كانت عند نفس النقطة أيضاً مما يوضح قوة هذا المستوى حتى وان اخترق عند

أول صعود فقد منع عند العودة للأسفل مرة أخرى.



جمع وترتيب / أشرف صلاح

إعداد وتقديم : أ / نشوان

لا تحرمانا من دعوة صالحة بظهر الغيب لمن كتبه وجمعه

مزيدا للتوضيح حول استخدام الاكسبنيشن فقط.....وإمكانية أن تكون مستوى مقاومة او دعم مؤثر. من دون أن تكون مستوى **كلستر SK**



جمع وترتيب / أشرف صلاح

إعداد وتقديم : أ / نشوان

لا تحررنا من دعوة صالحة بظهر الغيب لمن كتبه وجمعه

نعود مرة أخرى الى مستويات الكلستر..... وقد تعرفنا بالدرس السابق
طريقة الحصول على مستويات الكلستر (**مستوى اكسبنيشن + مستوى ريترايسمنت**).

هناك نوع آخر من أنواع الفييو كلستر..... ويعتمد بالحصول على مستويين فييوناتشي
Retracment من خلال موجتين مختلفتين سواء كانت صاعدة وهابطة
صغيرة..... او هابطة وصاعدة صغيرة.... او موجتين صاعدتين كبيرة وصغيرة
محتوى للسابقة..... وكذلك بالنسبة للهابطة.

هل تذكرون المثال السابق حول الاسترالي ونقطة **0.7600**..... ما الذي
نلاحظه؟؟؟

هذا المستوى هو **61%** ريترايسمنت من **0.7791** الى **0.7270** لموجة هابطة كبيرة
أيضا : **23%** ريترايسمنت من **0.7270** الى **0.7680** لموجة صاعدة صغيرة.

بالتالي حصلنا على مستوى كلستر..... وفوق البيعة..... هذا المستوى أيضا
61% اكسبنيشن للموجتين (**0.7270** الى **0.7563** ثم **0.7403**)..... وهو ما قد
نسميه مستوى سوبر كلستر 🎯 لاجتماع 3 مستويات فييوناتشي . بالتأكيد عرفتم الآن سبب
القوة الهائلة لهذا المستوى **0.7600**!!!!!! والتي ردت السعر بصورة متتالية
للأعلى..... كما أن اختراقها سيكون قويا.



نوجد أداة رسم الاكسبنيشن من الرسم التالي



جمع وترتيب / أشرف صلاح

إعداد وتقديم : أ / نشوان

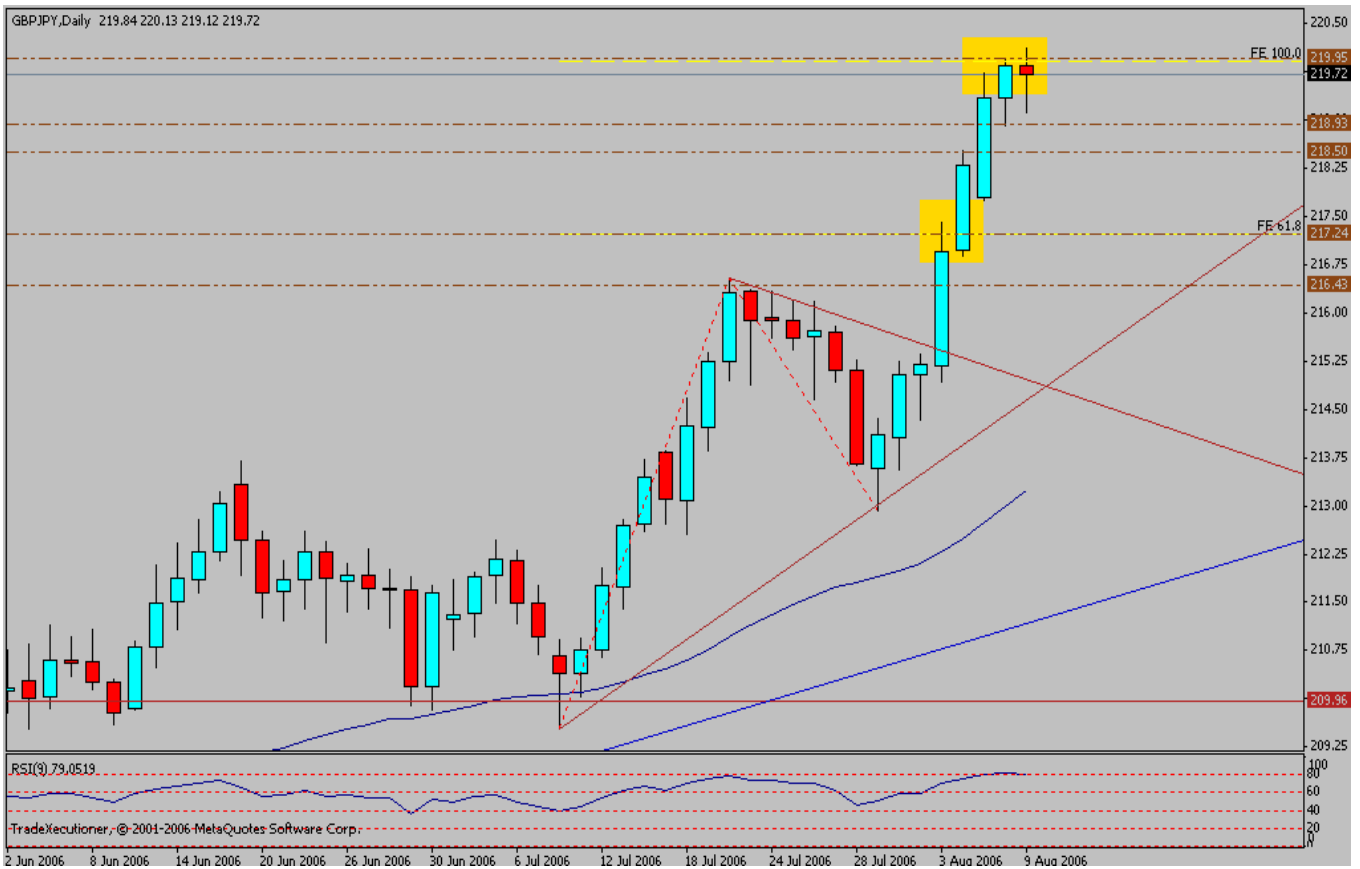
لا تحرمنا من دعوة صالحة بظهر الغيب لمن كتبه وجمعه

اقتباس من مشاركة الدراهم 100

حبيبنا وأستاذنا نشوان
هل يرسم الاكسبنيشن بنفس طريقة رسم الفيبو العادي أم له طريقة رسم
أخرى

طريقته مختلفة قليلا لانك ترسم بين 3 نقاط وليس نقطتين فقط .
عند رسم أول موجة مثل الفيبو العادي وسيظهر لك خط احمر إضافي تقوم بتوصيله من
النقطة الثانية الى الثالثة لتحصل على فيبوناتشي لموجتين.
بالتوفيق.....

مثال آخر حي للاكسبنيشن.....



جمع وترتيب / أشرف صلاح

إعداد وتقديم : أ / نشوان

لا تحرمانا من دعوة صالحة بظهر الغيب لمن كتبه وجمعه

اقتباس من مشاركة المواطن مصري

ما شاء الله يا نشوان دروس أكثر من ممتازة
وأود هنا أن الفت نظر الاخوه أن الفييو كلستر من أروع واقوي نقاط
المتاجرة وتشكل مستوي قوي جدا
جزأك الله خير يا نشوان وزادك من علمه

حياك الله يا دكتور محمد.....على مرورك الكريم.....وأتمنى أن تثرينا بمزيد من
دروسك الممتازة لأنها تصب في نفس القلب.....ودروس القمم والقيعان ستكون إحدى
مراجعي في الموضوع القادم لهذا الدرس..... طالما نحقق نفس الهدف.
بالتوفيق...

اقتباس من مشاركة Al-Waseem

أخي نشوان....
ألف شكر لك على الشرح الرائع.... و الله أنا من زمان نفسي أفهم نظرية
الفييو إكسبنيشن أو مستويات الكلستر و لكن هل من الممكن زيادة الشرح
أكثر عن هذه المستويات و معرفة طريقة رسمها بعناية أكثر.. حتى يتسنى
لنا الاعتماد عليها بعد فهمها ... طالما أنها من أقوى مستويات الدعم
والمقاومة...

حياك الله أخي الوسيم. بالفعل مستويات الكلستر هي الأقوى على الإطلاق بهذا
السوق. وأنت طلباتك أوامر بالنسبة للأمثلة الحية موجودة بالردود السابقة وأهمها
المجنون. اليورو/ ين بص شوف **100%** اكسبنيشن عمل أيه وسأحاول كما يتسنى لي
من الواقع وضع المزيد من الأمثل بالنسبة لطريقة الرسم للاكسبنيشن فهي بسيطة ويا ليت
هناك طريقة أخرى للشرح... غير الرسوم الثابتة... لأنها لن تنفع بشرح تفصيلي... على
العموم الأهم عموما... أن تحدد آخر موجتين تحركهما الزوج... ويمكن استخدام الزيج زاج
ولكن لا تعتمد عليه بشكل أساسي... سأحاول إيجاد طريقة للتوضيح أكثر..
بالتوفيق.....

الدرس الثاني: القمم والقيعان

تعلمنا الكثير من دروس استاذنا الوافي وتركيزه بشكل أكثر أهمية. معتمدا على القمم والقيعان سواء كانت أحادية او ثنائية او ثلاثية..... الخ.
لنحاول أن نعود من جديد لتعريف القمة والقاع وأنواعها:

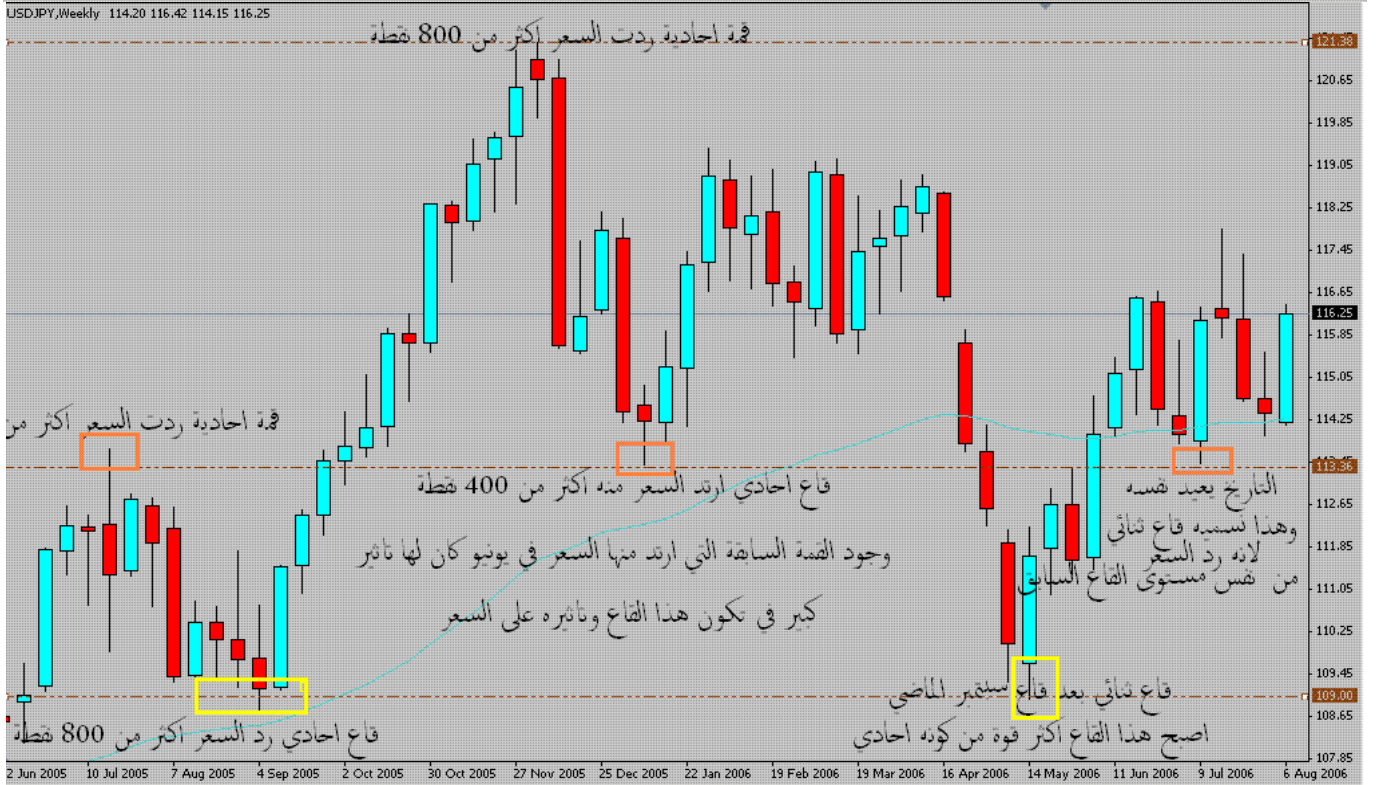
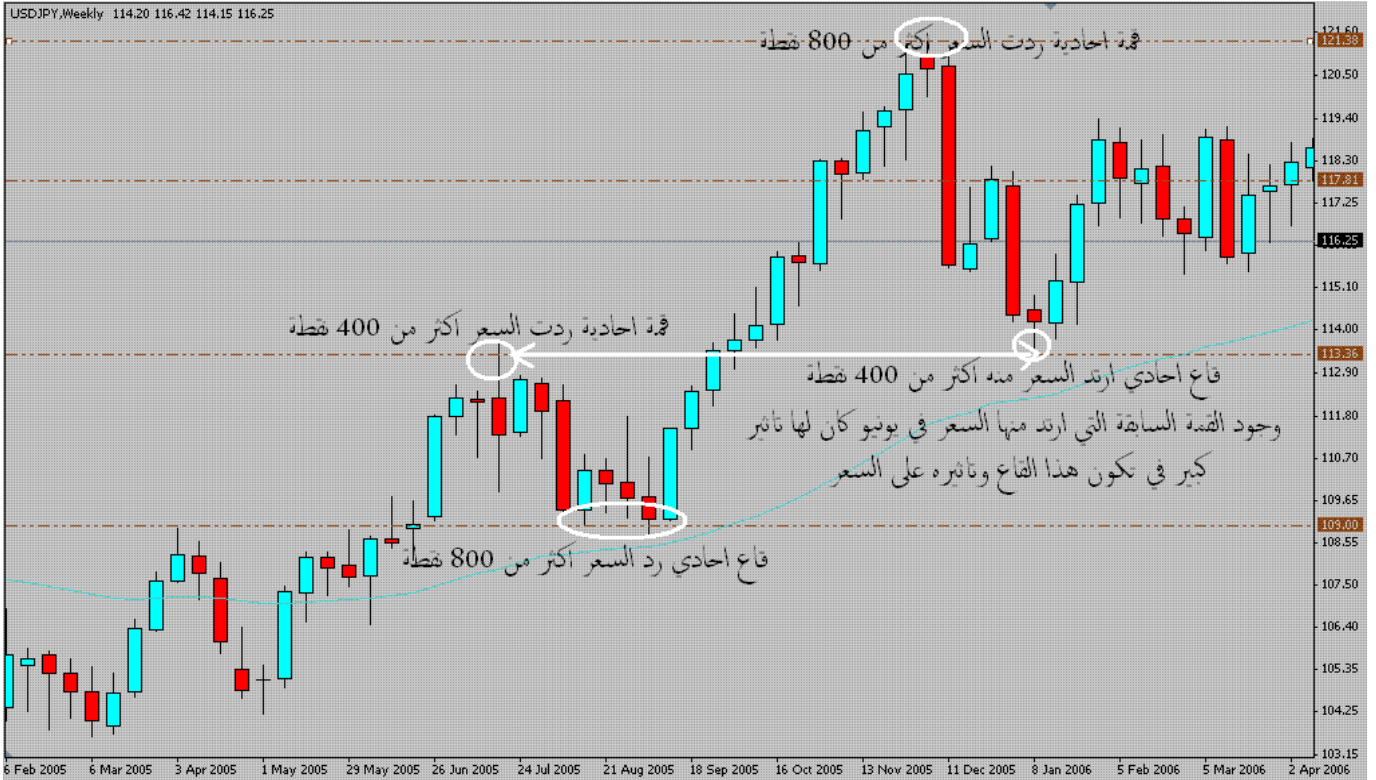
القمة : وهي المستوى السعري الذي رد السعر بقوة باتجاه عكسي نتيجة ملامسته ليغير الاتجاه من صاعد الى هابط.

القاع : وهو المستوى السعري الذي رد السعر بقوة باتجاه عكسي نتيجة ملامسته ليغير الاتجاه من هابط الى صاعد.

لنسمي القاع او القمة بأنها قاع قوي او قمة قوية..... فهي المستوى السعري الذي غير اتجاه الترنند بأكثر من (100-150 نقطة)
ونقول أن القمة او القاع (تاريخية) إذا ما صدت السعر وغيرت باتجاهه بأكثر من (350-500 نقطة فأكثر) وكلما زاد عدد النقاط التي ارتدت بسبب الارتداد من هذا المستوى كلما كان أقوى.

طبعا هناك أنواع عديدة من القمم والقيعان فمنها الثنائي او الثلاثي او أكثر..... وكلما كانت هناك مستويات تكرر عندها نفس الحدث وغيرت باتجاه السعر كلما كانت أكثر قوة.
ومن هنا كانت لنظرية القمم والقيعان معتمدة على النظرة الفنية بتكرار الحدث..... وان التاريخ يعيد نفسه..... ويقول محللون آخرون بان القمم والقيعان الكبيرة تكون مصدر اهتمام كبير من جميع المضاربين باختلاف فئاتهم وتترك لهم أثرا نفسيا تجعلهم يتفقدون على أهمية هذا المستوى وفقا لتأثيره السابق على اتجاه السعر..... كما جاء في مقالة للمؤلف John Willy في 1999 وحسب تفسيره لأهمية القمم والقيعان.

شارات توضيحي:

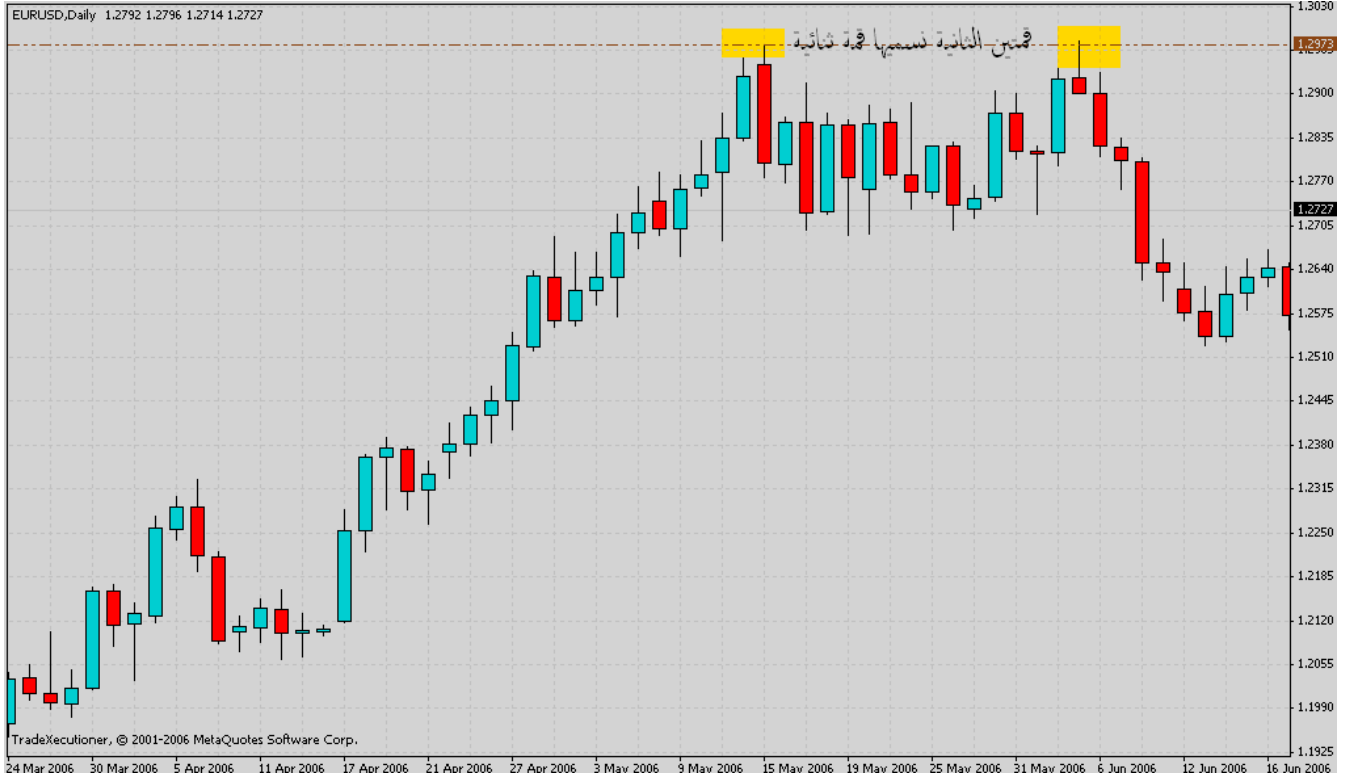


جمع وترتيب / أشرف صلاح

إعداد وتقديم : أ / نشوان

لا تحرمننا من دعوة صالحة بظهر الغيب لمن كتبه وجمعه

مثال آخر للقمم الثنائية.....



جمع وترتيب / أشرف صلاح

لا تحرمنا من دعوة صالحة بظهر الغيب لمن كتبه وجمعه

إعداد وتقديم : أ / نشوان

اقتباس من مشاركة إسترليني

أخي الكريم نشوان

هل يتم تحديد القمم والقيعان على أساس نقطة نهاية الظل؟ أم أنها منطقة سعريه.
وفي هذه الحالة بكم نقطة تقدر تقريبا المنطقة السعريه؟

هلا بيك أخي..... نحن نعتمد على أعلى نقطة وصل إليها السعر على الإطلاق.....بغض النظر على الظل.....
نقطة مهمة جدا..... كلما كان الفريم المستخدم كبيرا كلما كانت نقطة الاستنباط نسبة الخطأ فيها كبيرة.....
على الفريم الأسبوعي.....تتجاوز نسبة الخطأ **20 : 50 نقطة** أي من الممكن أن يتأثر السعر بحدود هذه المستويات تعتبر معقولة طالما وقد استنبطت من هذا الفريم او فريم المونثلي..
على الفريم اليومي.....**15:10 نقطة**.....ولكن عادة لا تتجاوز هذا المستوى.
مادون ذلك لا تزيد عن **5 نقاط**.

بالنسبة لي أحاول قدر الإمكان ضبط القمم والقيعان على اقل فريم ممكن ولكن بالطبع لن أهمل انه عند مسافة **50:20 نقطة** لقاع او قمة مستنبطة من فريم الويكلي قد يحصل الارتداد عن اقرب فرصة.....
أما الأهم بالنسبة لي لتحديد أدق فيكون عبر التأكد من أن السعر أقفل فوق مستوى الدعم وتحت مستوى المقاومة..... حتى لو تجاوزها الذيل.....المهم انه لم يحصل اختراق وإقفال.

طبعا شرحنا السابق كان شرحا مبدئيا لأهمية القمم والقيعان وتعريفها.....وتكلمنا بالرسوم السابقة حول طريقة استنباطها (**القمم والقيعان التاريخية**) وهي بمجملها تستنبط بنفس الأسلوب على الفريجات الأدنى. نتعمق الآن بشكل اكبر لمعرفة أهم القمم والقيعان وطريقة استنباطها.....

استنباط (القمم والقيعان على الويكلي) هناك نوعين.....

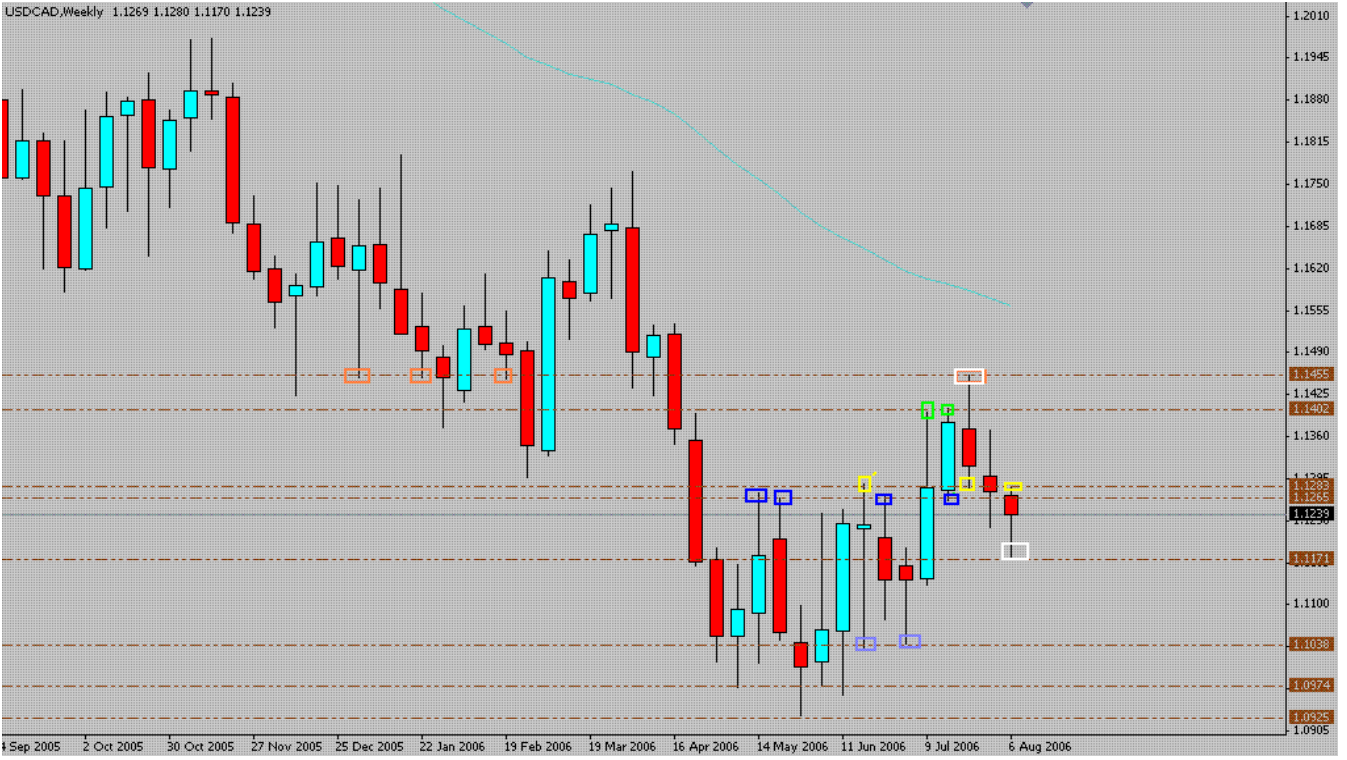
النوع الأول : يمثل القمم والقيعان التاريخية والواضحة على فريم الويكلي وردت السعر أكثر من **350 نقطة**. وسبق وشرحناها.

النوع الثاني : يمثل الهياك والثلوات الأسبوعية التي تكرر منها ارتداد السعر..... وهي اقل أهمية ولكن لها تأثير قوي على السعر.....وهي قمم وقيعان أيضا ولكن على مستوى الشموع. ولها سلوك غريب ومؤثر بشكل كبير على حركة السعر.....وان كانت ليست منتظمة بشكل كبير.... ولا يفضل استخدامها في المراحل الأولى لممارسة الاستنباط لهذه المستويات وسوف نشرح لاحقا كيفية الاستفادة من هذه المستويات عند المضاربة عليها..🙏

طبعا من المعروف لدينا أن أساس التحليل على المستويات القوية تعتمد على فريم الديلي بشكل أساسي.....ولكن أحيانا قد لا تظهر لدينا قمم وقيعان واضحة على الديلي ولكن تكون واضحة على الويكلي..... وخاصة تلك المستويات التي تمثل هياك وثلوات أسبوعية حيث أن لها تأثيرا قويا على السعر..... حتى لو لم تكن قمم وقيعان قوية.....ولكنها متوسطة.....

ولنشاهد المثال المرفق حول الكندي.....كيف استنبطنا أهم الهياك والثلوات الأسبوعية وكيفية تأثيرها على السعر.

والحقيقة احترافية رسم هذه النقاط تكون أكثر دقة مع الممارسة المستمرة لمعرفة أيا منها نستخدم. وأحب أن أركز أيضا لأهمية آخر مستويين (**بالأبيض**) لأنه قد يكون لهما شأن ما بالمستقبل أيضا.....



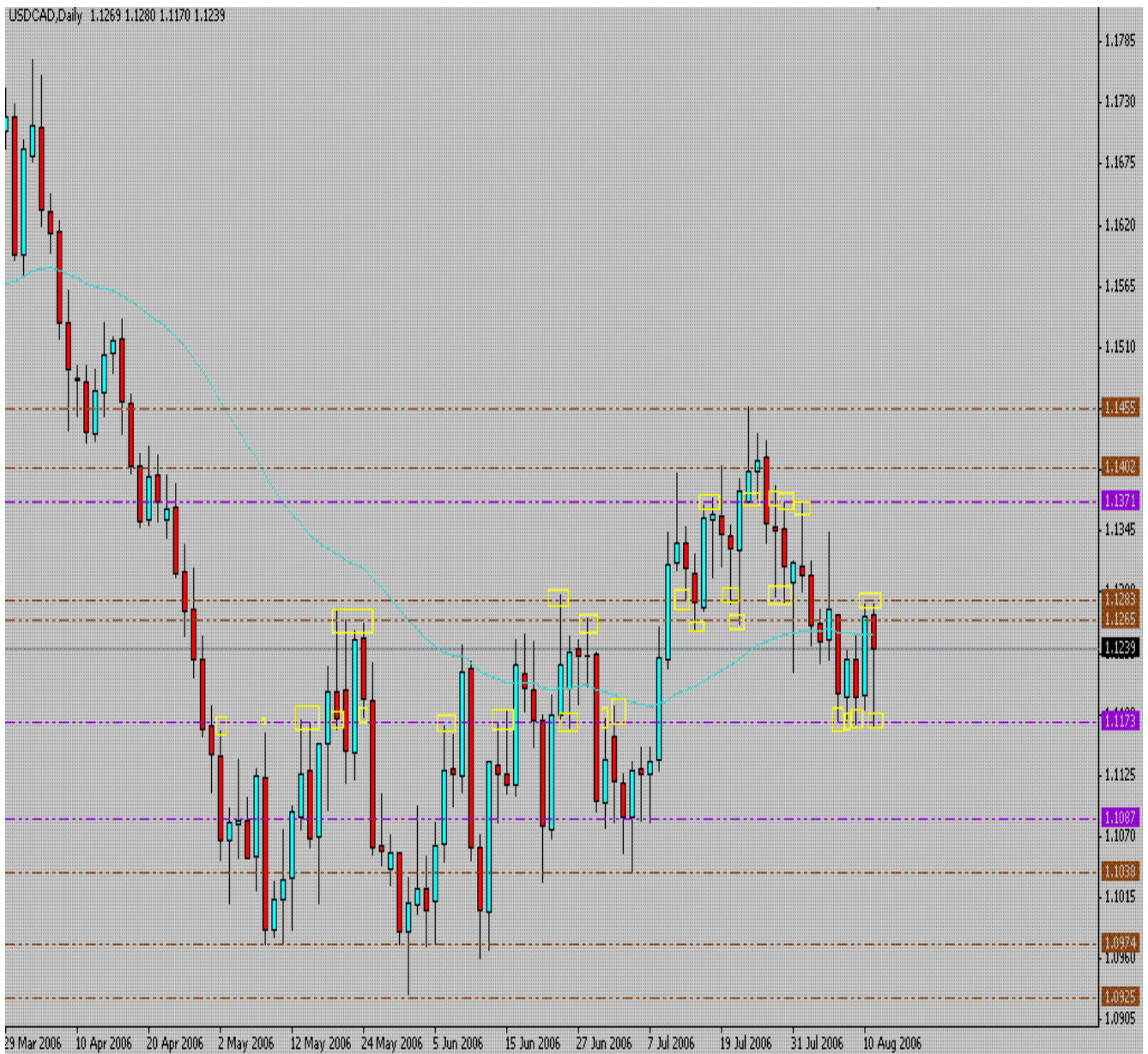
جمع وترتيب / أشرف صلاح

إعداد وتقديم : أ / نشوان

لا تحرمنا من دعوة صالحة بظهر الغيب لمن كتبه وجمعه

وهذا هو نفس الرسم على الديلي...وكيف أن هناك مستويات لم تكن واضحة لو رسمناها على الديلي فقط.

وأيا مستويات على الديلي لم تظهر أهميتها على الويكلي.....وعلى سبيل المثال **1.1171** على الكندي انظروا كم شمعة أثرت على السعر..... ومستوى ارتداد مابين **150:80** نقطة تقريبا.....على مدار أكثر من 4 شهور.....الا تعني أن هناك تركيزا زمنيا عليها,,,,,,**بالطبع**. وقد ميزنا المستويات المستنبطة على الويكلي منها على الديلي الويكلي بالبنبي..... الديلي بالبنفسجي.



جمع وترتيب / أشرف صلاح

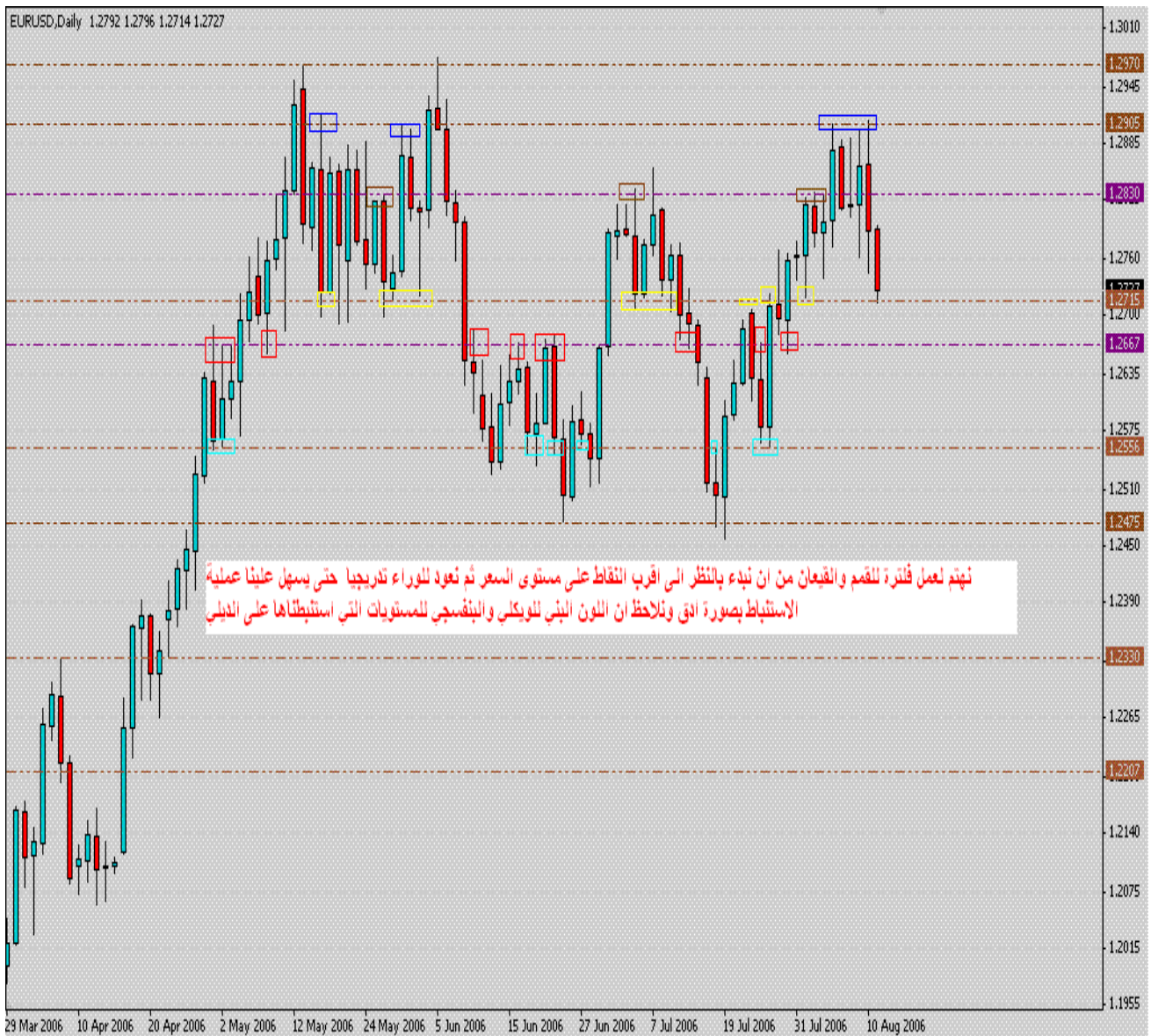
إعداد وتقديم : أ / نشوان

لا تحرمانا من دعوة صالحة بظهر الغيب لمن كتبه وجمعه

مثال آخر.....على اليورو/ دولار.....

ملحوظة هامة

سنقوم بعمل ترابط مناسب لكامل الدروس وكيفية عمل فلتره وكيفية المضاربة وأهمية المستويات لاحقا لذا أتمنى مراعاة عدم الاستعجال ومتابعة كل درس على حدة بالوقت الحالي بالتوفيق للجميع..... ولنا لقاء قادم أن شاء الله في موضوع خطوط التردد.....



الدرس الثالث : خطوط التردد

تعريفها: هي عبارة عن خط بين نقطتين أو أكثر تحدد المسار المتوقع للشارت خلال تحركه خلال فترة زمنية.

من الملاحظ أن الشريحة الكبرى من محللين في هذا السوق بمستوياتهم المختلفة من بنوك ومؤسسات مالية الى مضاربين مستقلين يستخدمون هذه الأداة الفنية كأساس في تحليلاتهم وهناك أيضا شريحة كبيرة جدا تعتمد على خطوط التردد بصورة منفصلة في عملية التحليل. ومن خلال إستراتيجية أستاذنا الوافي تعلمنا كيفية رسم خطوط التردد والغرض بهذا الدرس الإشارة الى احترافية التعامل معها. وهناك شرطين هامين تدعم رسم هذه الخطوط بمستوى أكثر دقة أهمها:-

1- الفترة الزمنية : فكلما زاد عمر رسم التردد (من أول نقطة رسم فيها الخط) كلما زادت قوته ومصداقيته.

2- تباعد مناطق الالتقاء : فكلما كان الخط مرسوم بين نقطتين متباعدين عن بعض كلما زادت مصداقية التردد.

وهناك بعض النقاط الهامة التي تمنح المضارب استخداما أكثر دقة لخطوط التردد.

- خط التردد يمثل خط مقاومة او دعم متحرك.
- خط التردد يمثل دليل مباشر على اتجاه السعر وخاصة للمضارب اليومي فأخر ترند تم رسمه وعلى آخر 10 أيام تمثل اتجاهه الحالي.
- خط التردد الذي يعتبر أقوى مستوى سعري يمكن أن يواجهه السعر ويمثل بقوته فايبو **61%**

- خط التردد يستخدم للاختراق بحالة كسره ويكون فعالا.
- خطوط التردد هي اللبنة الأولى لاكتشاف الأنماط السعريه.
- يتم تجاهل الخطوط المرسومة على الفريمات الصغيرة في حالة قربها من خطوط ترند مرسومة على فريمات كبيرة.
- كلما ازدادت عدد النقاط التي لامسها السعر أثناء مسيرته وارتد منها كلما ازدادت قوته
- الخطوط المرسومة على الفريم الأسبوعي او اكبر لأتكون دقيقة وهناك نسبة خطأ لتحديد المستوى بدقة وهذه إحدى المشاكل الفنية الكبيرة لبرنامج الميتاتريد بشكل خاص بالتالي ينصح باستخدام برامج تحليل أخرى لتحديد مسار خط التردد بصورة أدق.

- خطوط التردد الخارجية أكثر دقة وشعبية من خطوط التردد الداخلية التي يصعب استنباطها ولا يوجد لها قاعدة ثابتة للرسم.
- خطوط التردد التي كان لها تاريخ سابق في رد السعر بأكثر من مناسبة يكون اختراقه قويا وتكون الاستفادة الآمنة من خطوط التردد المكسورة باستثمار إعادة اختبارها **Pull Back**

تشارات توضيحية.....



جمع وترتيب / أشرف صلاح

إعداد وتقديم : أ / نشوان

لا تحرنا من دعوة صالحة بظهر الغيب لمن كتبه وجمعه

اقتباس من مشاركة speed road

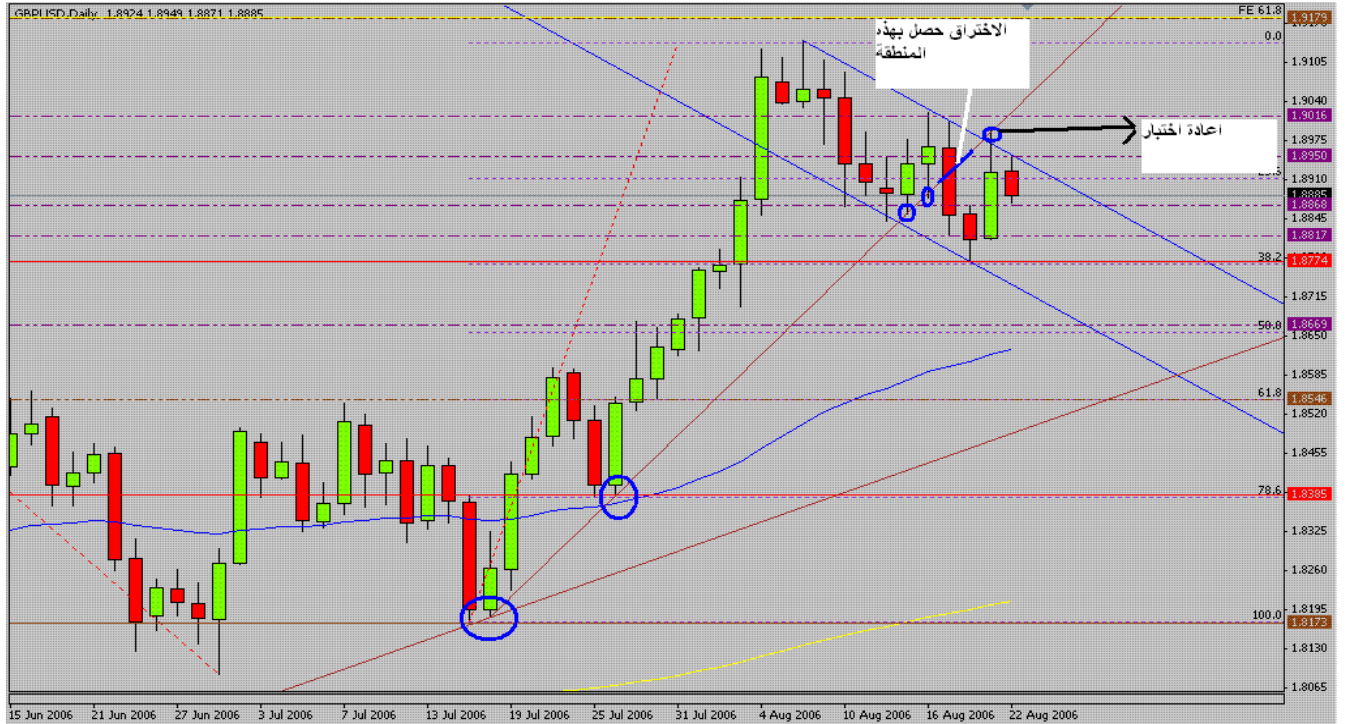
يعطيك العافية أستاذي نشوان
هل معنى شريك لنا عن الترنادات أن نقوم برسم الترنادات من الويكلي ثم
ننتقل الى الديلي وبعد ذلك لأصغر فريم الأربع ساعات
وفي حالة كسر الترناد هل يعتمد به بعد ذلك
ولك خالص التحية والتقدير

نعم أخي الكريم التحليل دائما يكون من الأكبر ثم الأصغر..... ليس للترنادات فقط بل
للقمم والقيعان ... الخ
بالنسبة للترند المكسور..... إذا كان له تاريخا قويا برد السعر سابقا وحصل له
اختراق فان الاحتراق عادة يكون قويا والعديد من المحللين وأنا واحد منهم أفضل دائما
الدخول مع إعادة الاختبار بمعنى أن السعر إذا كسر الترناد (وكانت نقطة دعم مثلا)
واقفل تحتها بمقدار لا يقل عن 40 الى 50 نقطة فعند افتتاح اليوم التالي يكون الترناد هو
منطقة مقاومة عادة يعود السعر لملاستها قبل أن يواصل هبوطه..... والأساس كما سبق
ونبهت إغلاق شمعة الديلي وأحيانا الأربع ساعات إذا كان الأساسي يدعم
الدخول.....

لاحظنا بالأعلى الترناد المكسور لليورو ما لذي حدث يوم 2006/8/3 حيث أغلق السعر
فوق الترناد الهابط بالأزرق ليومين قبل أن يعود لاختبارها وينطلق للأعلى هذا على
شموع الديلي.
أما شموع الويكلي..... فقامت بنفس عملية إعادة الاختبار يوم 2006/8/15 وواضحة
أيضا على الديلي.....
هذا الترناد يسمى ترند (داخلي)

وهذا مثال آخر حي ليوم أمس لعملية (Retesting او Pull back) إعادة
الاختبار للباوند

بالتوفيق.....



ملاحظة نهائية

مبدأ إعادة الاختبار للترند المكسور..... هو بالأصل قد تحول من ترند خارجي
..... إلى ترند داخلي.

والترند الداخلي هو عبارة عن ترند خارجي مكسور..... ولكنه كان خطأ ذو تاريخ جيد
في رد السعر سواء عندما يكون أدناه او عندما يكون فوق السعر..... ويستمر
استخدام الترنند الداخلي حتى ثبوت عدم أهميته.

من تجربتي الشخصية حتى لا يكون تأثير الترنند الداخلي نفسيا كبيرا عليكم..... انصح بعدم
استخدام الترنند الداخلي بعد الكسر من بعد ثاني ملامسة..... إلا إذا كان الترنند قد سبق
وكرر أكثر من حدث برد السعر أكثر من **350 نقطة**.... حينها يمكننا أن نستخدمه
..... لكن الاستخدام الأمثل دائما هو إعادة الاختبار بعد الكسر من أول ملامسة
ومخاطرة اكبر من ثاني ملامسة..... الخ.

الدرس الرابع : الشموع اليابانية

هي عبارة عن تفسير سلوكيات المضاربين من بائعين ومشتريين تأخذ من خلالها الشموع اليابانية أشكالاً معينة (**انعكاسية او استمرارية**) وتشير الى اتجاه السعر مستقبلياً نتيجة ضعف او ضغط من قبل تيار الدببة او تيار الثيران.

يعتبر علم الشموع اليابانية من أقدم الأدوات الفنية التي استخدمها المضاربون في اليابان قديماً. للمضاربة على الأرز وقد أشار إليها جون مورفي في كتابه الشهير ووضع لها أيضاً بعض المؤشرات للقيام بعملية الفلترة للأشكال الانعكاسية باستخدام تشبع الاستوكاستيك. قدم ستيف نيسون أعمالاً متميزة بهذا العلم وخصص لها دراسات مستفيضة ومتعمقة لمن أراد تطوير مهاراته بهذا النوع من التحليل.

قام ستيف نيسون بالتعمق بصورة كبيرة جداً في علم الشموع وقدم شرحاً مفصلاً لها يتناول أشكال متعددة. وتحليل أشكالها بكل دقة.

في سياق دراستنا العامة المتعلقة بالشموع بما يخص المضاربة بالعملات وأيضاً بشكل خاص بما يتعلق بالمضاربة على المستويات القوية لنقاط المقاومة والدعم لن نخرج عن حيز هذا الموضوع وسيكون استخدامنا للشموع موضوعاً مكملاً للإستراتيجية.

الدروس السابقة كانت تعني بعملية الاستنباط لنقاط المقاومة والدعم أما الشموع اليابانية فلها وظيفة استثنائية للعادة فهي :-

- 1- مؤشر هام في ترجيح كفة الدببة او الثيران مستقبلاً نتيجة ملامسة مستوى قوي.
- 2- عادة أشكال الشموع اليابانية الانعكاسية لا تحدث الا بعد الارتداد من مستوى مقاومة او دعم قوية.

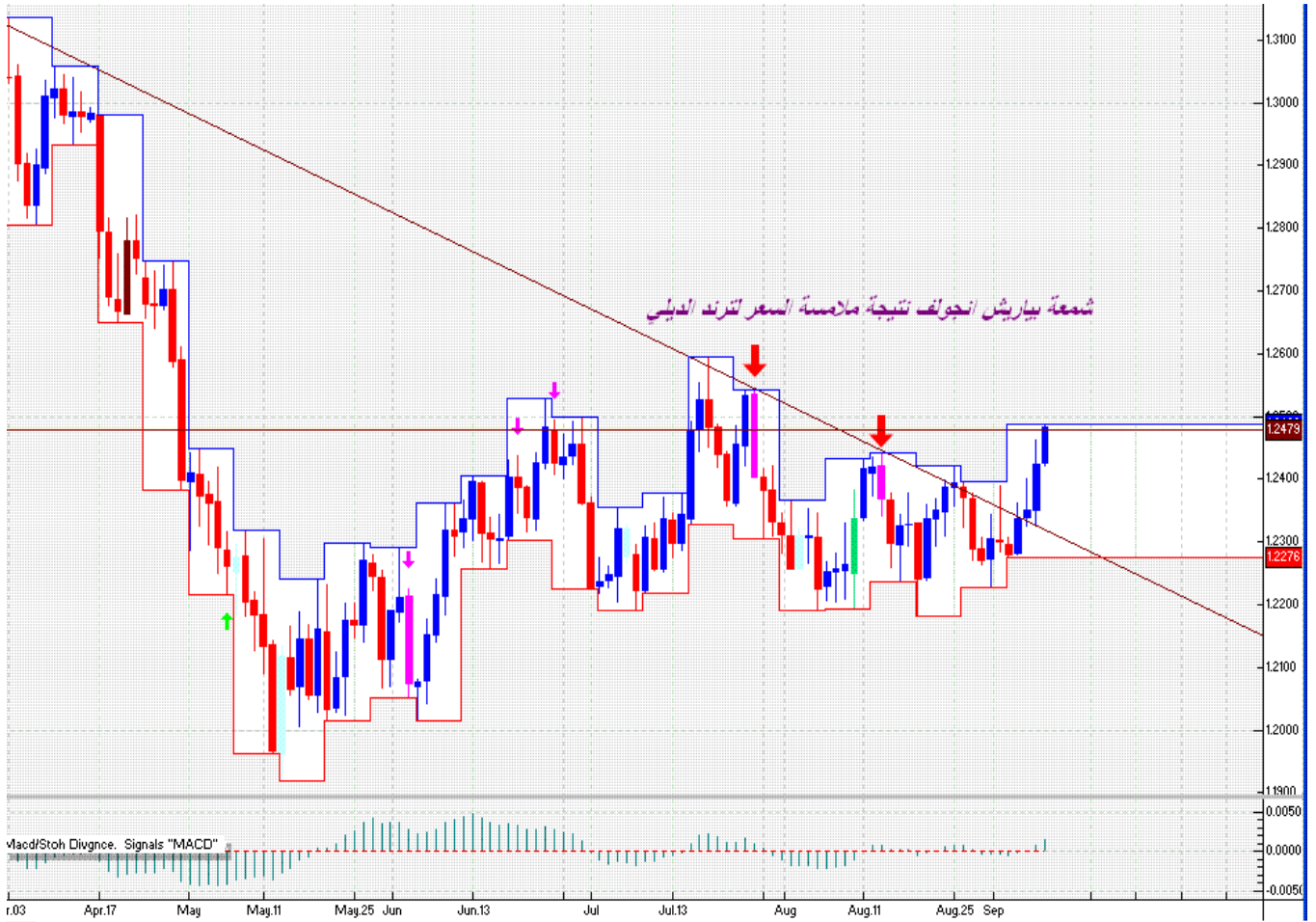
وبالتالي فان إشارات متأخرة ولكن بلامكان الاستفادة منها في تعزيز الأرباح بعقود إضافية او زيادة مستويات الأرباح المتوقعة للعقود المفتوحة من نقاط المقاومة والدعم. 3- يمكن أيضاً الاستفادة من أشكال الشموع بالدخول بصفقات جديدة طالما وقد تبين لنا أن هذه الأشكال تحققت نتيجة ملامسة مستوى ما قوي.

4- ظهور الشمعة الانعكاسية مع بؤادر تصحيح متوقعة مثل الدايفرجنس كليهما لهما علاقة قوية . بسيكولوجية المضاربين وتعطي إشارة مفلترة وقوية جداً لإمكانية حدوث ارتداد قوي جداً سنقوم بتكملة الدرس لاحقاً مع الرسوم التوضيحية **بالتوفيق.**

مرحبا أحبائي.....والمعذرة على التأخير.

من خلال الأمثلة التالية نلاحظ بان الشموع اليابانية الانعكاسية تكونت لأسباب متعلقة لتأثر المضاربين وسلوكياتهم بالسوق نتيجة ملامسة مناطق ومستويات مستنبطة من قمم وقيعان او خطوط فيبوناتشي معينة أدت الى الدخول بعقود ضخمة عكست اتجاه السوق.....بالتالي الشموع اليابانية الانعكاسية تكونت بعد استنباطنا لتلك المستويات وزادت من درجة الثقة في الصفقة وأيضا التعزيز وزيادة مستوى العائد الربحي المتوقع . حتى لو أن الشموع تكونت متأخرة بعد الارتداد من هذه المستويات فإننا على الأقل قد علمنا سلوك الدببة والثيران بهذا السوق والأماكن التي من خلالها قام كبار السوق بدخول بعقود بيع او شراء نتيجة ملامسة مستوى سعري هام ويكون دخولنا مع الطرف القوي ومن الشمعة التي تلي الشمعة الانعكاسية. واليكم بعض الأمثلة.....

بالتوفيق.....



جمع وترتيب / أشرف صلاح

إعداد وتقديم : أ / نشوان

لا تحرمانا من دعوة صالحة بظهر الغيب لمن كتبه وجمعه

دورة تعليمية : استنباط نقاط المقاومة والدعم على المستويات القوية والمضاربة عليها

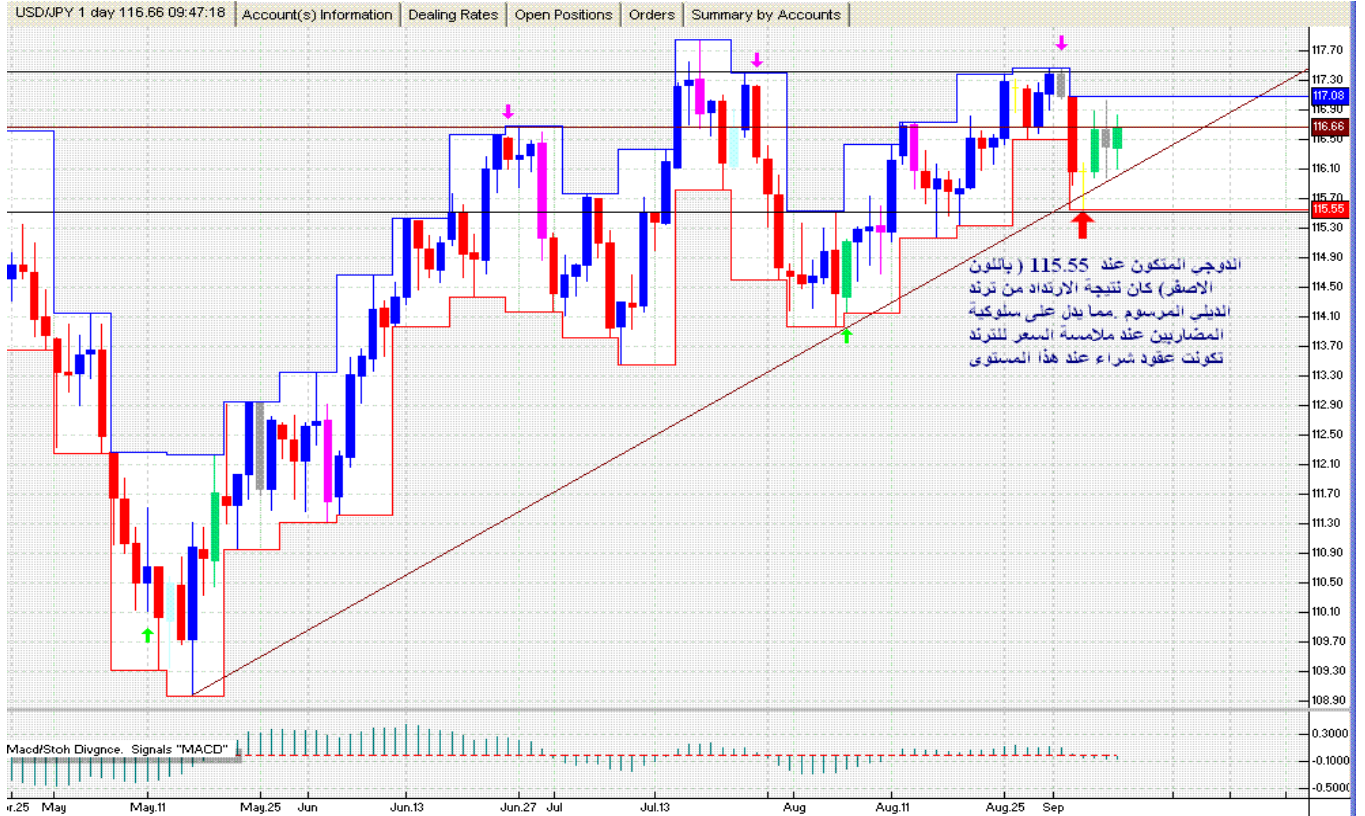
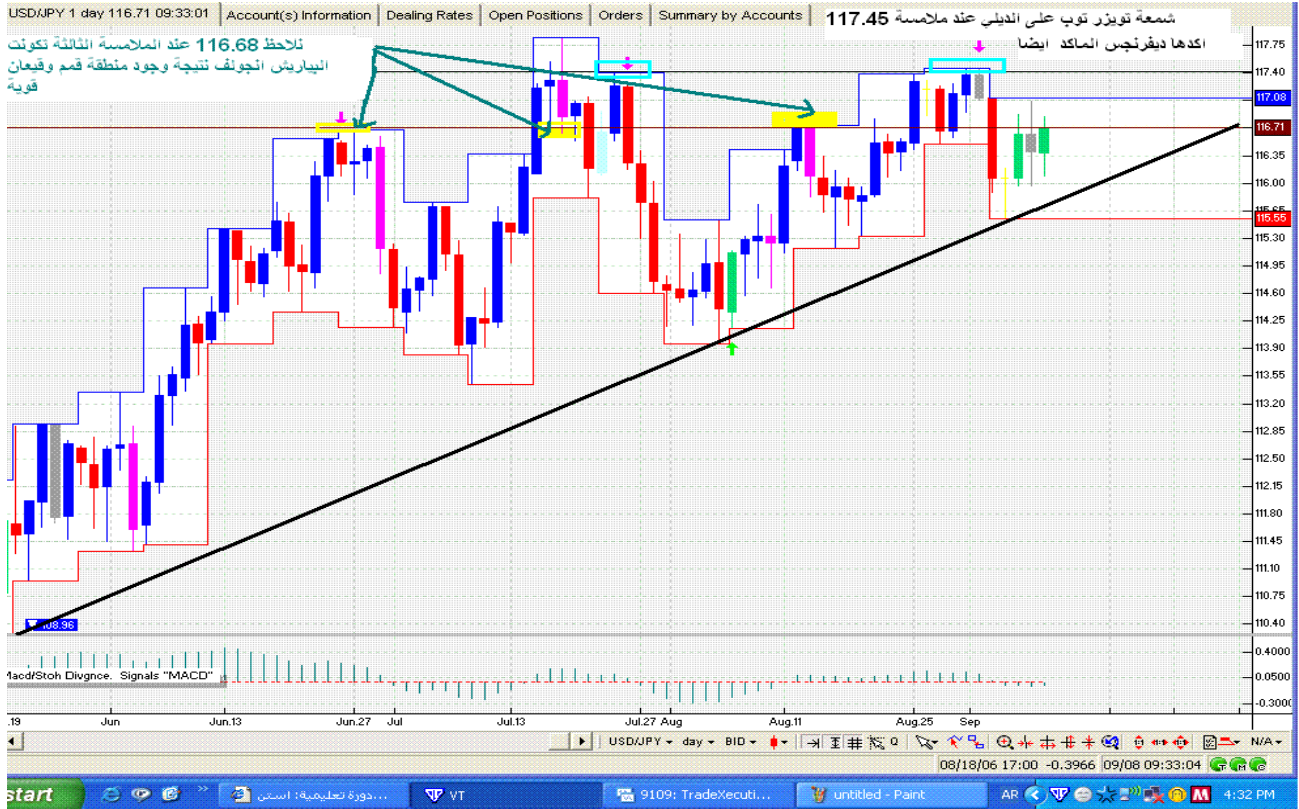


جمع وترتيب / أشرف صلاح

إعداد وتقديم : أ / نشوان

لا تحرمانا من دعوة صالحة بظهر الغيب لمن كتبه وجمعه

دورة تعليمية : استنباط نقاط المقاومة والدعم على المستويات القوية والمضاربة عليها



جمع وترتيب / أشرف صلاح

إعداد وتقديم : أ / نشوان

لا تحرنا من دعوة صالحة بظهر الغيب لمن كتبه وجمعه

دورة تعليمية : استنباط نقاط المقاومة والدعم على المستويات القوية والمضاربة عليها



جمع وترتيب / أشرف صلاح

إعداد وتقديم : أ / نشوان

لا تحرمنا من دعوة صالحة بظهر الغيب لمن كتبه وجمعه

اقتباس من مشاركة **majed salem**

أستاذي الكريم /نشوان

هل الشارت المستخدم في الشرح مجاني أو باشتراك ، وإذا كان مجاني كيف نستطيع الحصول عليه.
بارك الله فيك .

حياك الله أخي ماجد.....للعلم والإحاطة هذا شارتر شركة **CMS** وأنا أفضل استخدام شارترها للتحليل.....

والغرض الرئيسي من الشرح خاصة للشموع اليابانية على هذا البرنامج هو للتوضيح بشكل اكبر لما لها من ألوان مميزة.....وهو برنامج آلي و بالتأكد التحليل الشخصي للشموع أدق.....ولكن يمكن الاستئناس بهذا البرنامج والتأكد من شروط تكون الأشكال الانعكاسية بعد ذلك.....ومن واقع تجربة فهو برنامج ممتاز مقارنة بمثيله على المياتريد وهو أكثر دقة ويساعد في التنبيه مبكرا.....

لاستخدام البرنامج

1- البداية ادخل على الرابط التالي لتسجيل حساب ديمو:

http://www.cmsfx.com/open_account/demo/

2- بعد التسجيل بحساب ديمو قم بتحميل البرنامج من الموقع:

<http://www.cmsfx.com/en/platform/download/>

سيتم إرسال بيانات الديمو عبر الايميل و به كلمة المرور والباسورد.

حيث قم بالضغط على **Download VT Trader** وسوف يقوم بالتحميل

3- قم بفك ضغط ملف البرنامج الموجود **Candlestick Pattern** والموجود هنا

4- عند فتح البرنامج بعد فتح كلمة المرور والباسورد.... ابحث عن نافذة **VT**

Navigator كما هي موضحة واضغط على **Tools**

5- من قائمة **Tools** افتح **Trading system Builder**

6- اضغط على **Import** واختار البرنامج المراد تحميله **Candlestick Pattern**

بعد تحميله من المنتدى وفك الضغط ووضعه في سطح المكتب مثلا لاختياره.

- 7- ارجع لنافذة VT Navigator واضغط على Chart واختر GBP/USD ليظهر لك شارت الزوج مع تحديد فريم الساعة.
- 8- على الشارت اضغط عليك يمين واختر Add trading system
- 9- اختر برنامج Candlestick Pattern
- 10- ستظهر لك إشارات بألوان الشموع المختلفة ولكل لون دلالة لنوع معين

وردي DOJI FLY

وردي HAMMER

اخضر غامق grave stone

سماوي dark clud cover

سماوي Piercing line

بني evening star

بني morning star

رمادي Tweezer Stops

رمادي Tweezer bottom

اسود Concealing Baby

اصفر Bear Ingulf

اخضر Bull Ingulf

لتشغيل البرنامج بصورة آلية كاملة على الديمو اطلع على تفاصيل هذا الرابط
http://vtsoftware.fxserver.com/VTtr...tem_Builder.pdf
اتمنى أن يكون الشرح واضحا.....
مع الشكر.....

اقتباس من مشاركة speed road

السلام عليكم مرة أخرى ومرات عديدة 😊
كان الله في عونك أستاذي نشوان
هذا شار ت الدولار ين على الأربع ساعات وفيه وضحت بعض النقاط المهمة
أرجو تصحيحي فيها
1- فيبوناتشي الدي يلي
2- ترند هابط من الدي يلي
3- كذلك فيبوناتشي إكسبانشن
نقطة مقاومه على الترند وكذلك قمة سابقه و فيبوناتشي إكسبانشن جميعها
نقاط مقاومه للزوج
ولك خالص التحية والتقدير

كقم وقيعان قوية واكسبانشن 100%.....ممتاز جدا وبالفعل المنطقة التي ركزت
عليها قوية وصالحة للمضاربة أما بالنسبة للفيبوناتشي فهي الآن غير فعالة بالشكل الكبير
طالما وقد وصلنا لمقربة مستوى الصفر..... لان كسره يعني نهاية الرسم ونبدأ
بالبحث عن موجات أخرى.....بشكل عام التحليل والنتيجة ممتازة. أيضا الترند من
شروطه ملامسة نقطتين او أكثر ولكن بشرط أن لا تكون النقطة الثانية قريبة من السعر
الحالي بما لا يقل عن أسبوع لو رسم على الدي يلي
بالتوفيق.....

انظر معي بلاكسبانشن المرسوم على الاسترالي.....ما رأيك. نفس رسمك ممتاز

جدا 👍

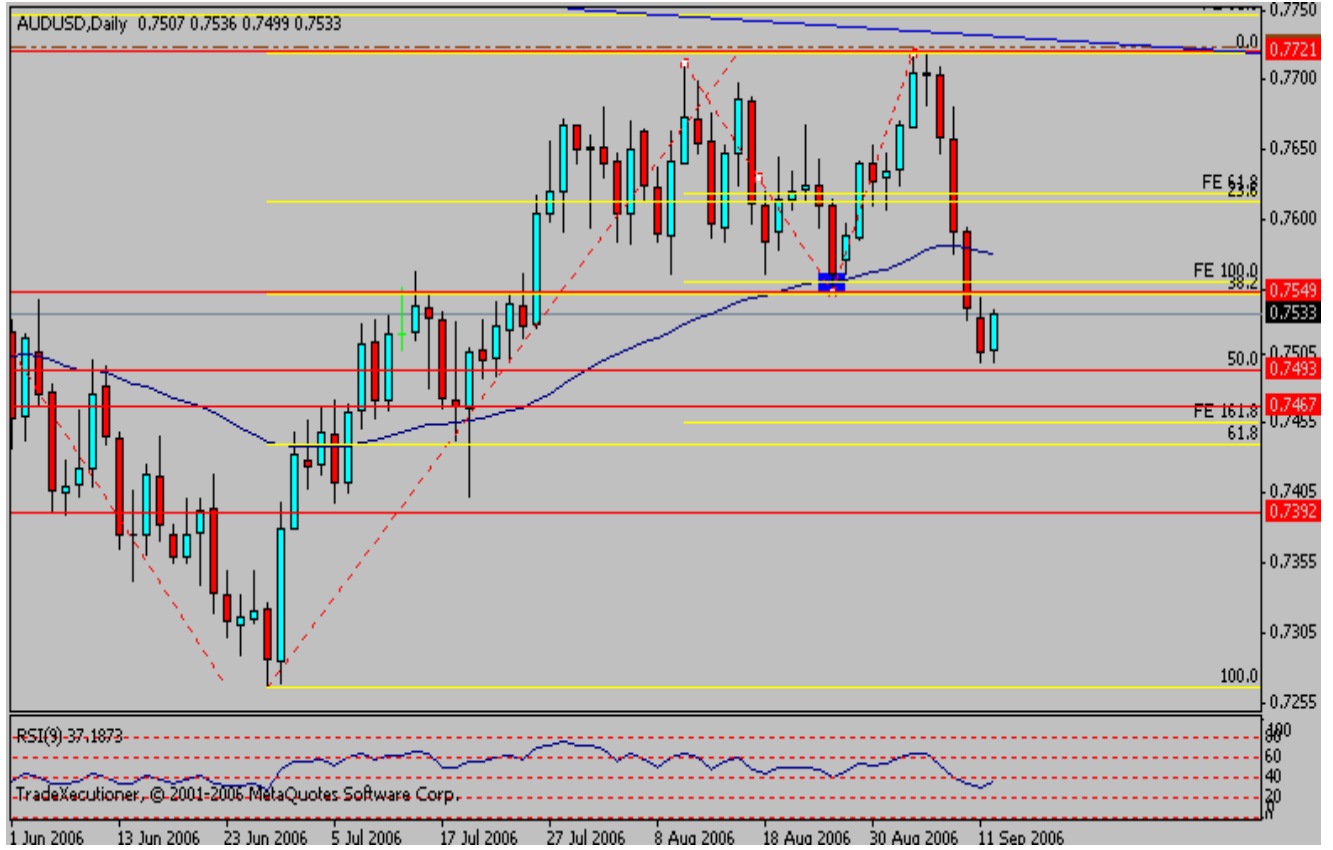
ولكن مع الفيو العادي.....الم نحصل على مستوى كلستر.....اختراق صحيح

لكن الاستفادة من إعادة اختباره كان فرصة للبيع.

ملاحظة مهمة للجميع.....الاكسبانشن يعتبر عامل مساعد للحصول على الكلستر

ولكن موثوقيته لحاله ليست بالدرجة الكافية

مرفق الشارت.....



جمع وترتيب / أشرف صلاح

لا تحرمنا من دعوة سالحة بظهر الغيب لمن كتبه وجمعه

إعداد وتقديم : أ / نشوان

الدرس الخامس : الـديفرجنس والمؤشرات والمتوسطات

في هذا الفصل سوف نتناول أهمية استخدام المؤشرات في المساعدة على المضاربة بالمستويات القوية. وكذلك شرح عام مفصل حول أهميتها.

الحقيقة أسلوب الـدايفرجنس في المضاربة يعتبر من أهم أساليب التحليل الفني وأقواها وبعدها ذاتها تعتبر إستراتيجية متكاملة للمضاربة إن تم إتقان استخدامها. قرأت الكثير من المراجع المتعلقة بدراسة الـدايفرجنس وكيفية المضاربة عليه. ومرجعية كتاب **Jhon Hayder** يعتبر احد التطبيقات الجيدة في الطرح. تكمن مشكلة الـدايفرجنس بان من الصعب تحديد أماكن الدخول بدقة ما لم يتم تحديد مستويات المقاومة والدعم التي ساعدت على استجابة السعر. يقصد بالـدايفرجنس:

هي حالة غير اعتيادية في حالة صعود الترنند لتسجيل مستويات علوية جديدة مكونة قما متصاعدة في حين أن المؤشرات تعطي قما هابطة فان ذلك سيعني بان السعر بهذه الحالة سوف يتجه بنفس اتجاه المؤشر باتجاه هابط في حالة هبوط الترنند لتسجيل مستويات سفلية جديدة مكونة قيعان هابطة وتعطي المؤشرات قيعان صاعدة. فان ذلك سيعني بان السعر بهذه الحالة سوف يتجه بنفس اتجاه المؤشر باتجاه صاعد.

• هناك العديد من المؤشرات المستخدمة في قياس الـدايفرجنس أهمها:

- RSI
- MACD lines
- Macd Histogram

أفاد Jhon Hayder في كتابه بان في حالة كان الترنند صاعدا وتكون لدينا دايفرجنس سلبي فان الهبوط عادة يكون قويا وكذلك الحال بالنسبة لتكون الـدايفرجنس الايجابي لترنند هابط.

استخدم **Jhon Hayder** مؤشر القوة النسبية (9) بصورة أساسية في عملية قياس الـدايفرجنس وأيضا في معرفة الاتجاه العام للسعر.

يستدل على اتجاه السعر بمستويات القوة النسبية فلو كان لدينا ترنندا يكون مستوى الارأس أي متحركا مابين 40-80 فان ذلك يعني بان الحركة تحدث في منطقة الثيران وان الاتجاه العام صاعد ويكون الـدايفرنجس عندها أكثر قوة .

وعند تحرك السعر في رينج على مؤشر القوة النسبية مابين **20-60** فان ذلك يعني بان الاتجاه العام الحالي هابط (**منطقة دببة**) و الدايفرجنس الايجابي يكون أكثر قوة .
و ليست هذه قاعدة ملزمة فطالما ظهر الدايفرجنس عند مستويات المقاومة او الدعم القوية فان ذلك يعطي للصفقة أمانا اكبر بان الارتداد سيكون قويا وهذا ما يهمننا في تطبيقاتنا العملية على المضاربة على المستويات القوية حتى نتغلب على سلبيات اكتشاف الدايفرجنس بعد فوات الأوان فالسرعة مطلوبة بحد كبير. ولتوضيح هذه النقطة بالذات نلاحظ في شارت الاسترالي دولار حالات كثيرة الدايفرجنس وهي صحيحة ولكن ركزت بصورة أساسية على الدايفرجنس الذي تكون عند وصول السعر لمستوى فيبو **38%** ومنطقة قيعان قوية **0.7575** تكون دايفرجنس سلبي أكد قوة اماكنية الارتداد من هذا المستوى.
وهناك عدة حالات أخرى موضحة كما بالرسومات المرفقة.

دايفرجنس الماكد لاين

دايفرجنس الماكد لاين يعتبر حصوله اقوي انواع الدايفرجنس ويستخدم للقيعان والقمم المتباعدة نوعا ما حيث أن حصول الدايفرجنس على الماكد لاين يعطي قوة كبيرة من أي مؤشر آخر في تحديد الاتجاه القادم للسعر نظرا لصعوبة تكوين القمم والقيعان ببساطة على الماكد وهو مؤشر داعم لأي دايفرجنس متكون على مؤشر القوة النسبية.

دايفرجنس ماكد الهيستوجرام

تستخدم القمم والقيعان المتكونة على الماكد هيستوجرام بنفس قوة الماكد لاين وبنفس الدرجة.

الا أن ما قد يميز هذا المؤشر هو الأعمدة الحساسة المتكونة عليه والتي يصعب اكتشافها بالعين المجردة أحيانا تحتاج الى دقة كبيرة.
حيث أن تكون هيايت هابطة للأعمدة بخلاف تكوين هيايت صاعدة للترند يعطي مؤشر قوي جدا بإمكانية الارتداد هبوطا وكذلك الحال بالنسبة للوات الأعمدة الصاعدة بخلاف الهيايت الهابطة للسعر يعطي مؤشر قوي بإمكانية ارتداد قوي للأعلى وإذا توافق ذلك مع قمم وقيعان الهيستوجرام فان الارتداد المتوقع تزداد احتماليته.
وبالنسبة لي استعين بدرجة أساسية باندكيتور الماكد هيستوجرام لقياس الدايفرجنس للتنبيه بذلك على برنامج الفجوال تريدر.

هناك ملاحظة هامة متعلقة بالية الربط بين الشموع اليابانية و الدايفرجنس من خلال أن

كلاهما يعبران عن نفسية المضاربين داخل السوق ويكملان بعضهما الآخر.
وسأقوم بإرفاق بعض الرسوم التوضيحية لاحقاً..
وهذه الرسوم التوضيحية.....

Here is a longer term Japanese Yen chart:

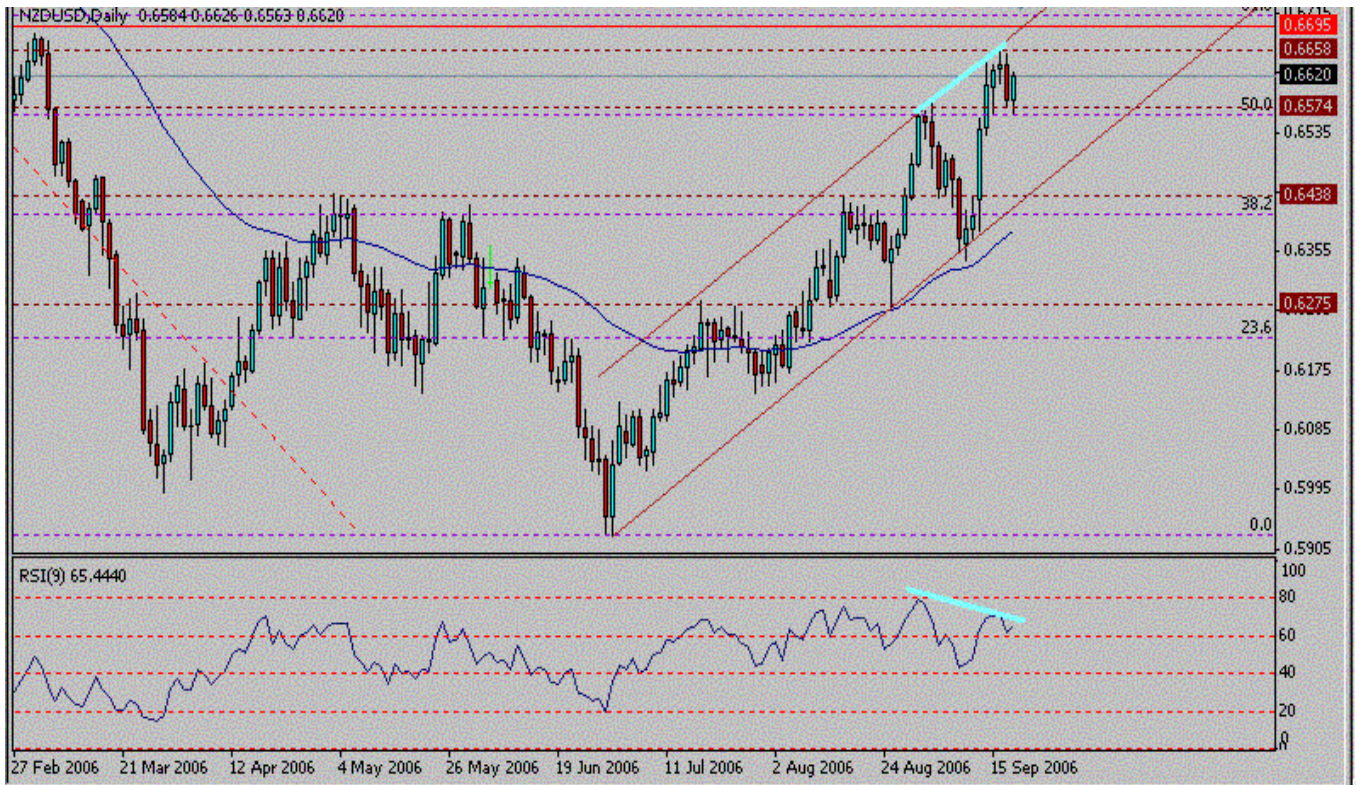
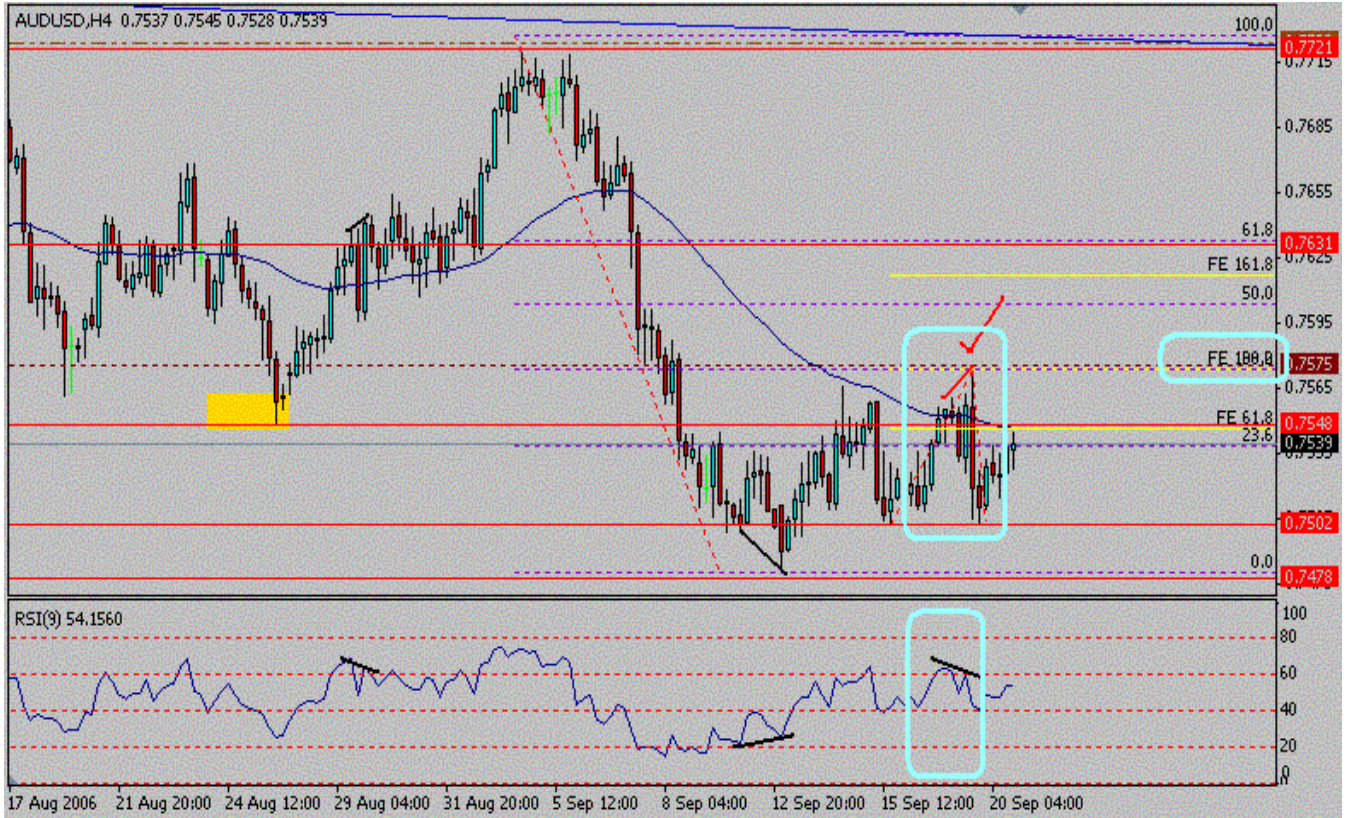


جمع وترتيب / أشرف صلاح

إعداد وتقديم : أ / نشوان

لا تحرمانا من دعوة صالحة بظهر الغيب لمن كتبه وجمعه

دورة تعليمية : استنباط نقاط المقاومة والدعم على المستويات القوية والمضاربة عليها



جمع وترتيب / أشرف صلاح

لا تحرمننا من دعوة صالحة بظهر الغيب لمن كتبه وجمعه

إعداد وتقديم : أ / نشوان

(تابع) / الدرس الخامس : الديفرنس والمؤشرات والمتوسطات

- **تحدثنا** سابقا عن أهم استخدامات المؤشرات في قياس الدايفرنس.....وأيضا استخدام مؤشر **RSI** في تحديد الاتجاه.

بقي لنا أن نتحدث عن **Oversold/Overbought**

وهي استخدام للمؤشرات لمعرفة التشبع السعري للشارتوما يهمننا هنا أن نتحدث بتلخيص سريع كون أن المؤشرات تعتبر مواضيع مكررة دائماوبالنسبة لطريقة المضاربة على المستويات تعتبر عاملا مساعدا وليس أساسا للدخول بعمليات

حيث

- **أن** تشبع المؤشر شراء معناه انه لا بد أن يقوم السعر بالتصحيح للأسفل. تشبع المؤشر بيعا معناه انه لا بد أن يقوم السعر بالتصحيح صعودا.

أهم المؤشرات المستخدمة هي **RSI** وقد تحدثنا عليها سابقا.

Stochastic ويعتبر من أهم المؤشرات قياسا لمستويات التشبع.....

فوصول السعر الى مستويات فوق **75** معناه أن السعر تشبع شراء.

ووصول السعر الى مستويات ادني من **25** معناه أن السعر تشبع شراء.

وكذلك الحال بالنسبة لل **Macd** وما يمثله **الصفير** من مستوى مقاومة او دعم

إذا كان أعلى من **الصفير**.

ويكون السعر متشبع شراء إذا كان **Macd** فوق **الصفير** وحتى **30**

ويكون السعر متشبع بيعا إذا كان **Macd** تحت **الصفير** وحتى **70**

* ما يهمننا بالنسبة للمؤشرات انه بحالة وصول السعر لمستوى مقاومة وكان

Stochastic متشعبا شراء فمعنى ذلك أن احتمالية الارتداد محتملة جدا. وإذا

وصل السعر الى دون مستوى **25** وكان السعر قد وصل لمستوى دعم قوي فذلك

يعني أن احتمالية الارتداد للأعلى تكون قوية جدا....ونحن نفضل استخدام فريم الديلى

والأربع ساعات فقط. حسب ظهور المستوى على أي الفترات الزمنية وضوحا...

بالتوفيق.....

المتوسطات

تعددت استخدامات المتوسطات حتى أن أصبحت أساسا للعديد من الاستراتيجيات بحد ذاتها وتستخدم المتوسطات أما عبر التقاطعات او من خلال اعتبار بعض اعدادتها بمثابة مقاومة او دعم متحرك.

ما يهمننا بهذا الدرس هو التحدث عن أهمية متوسطات **55 يوما** و**متوسط 200** يوم على جميع الفريجات باعتبارها نقاط ومقاومة ودعم متحركة.

تكمن أهمية هذه المتوسطات بإستراتيجية المضاربة على المستويات القوية بكونها تمثل دعما قويا لإحدى المستويات المستنبطة عبر القمم والقيعان او الفيوناتشي او خطوط التردد حيث تعطي للصفقات قوة اكبر بإمكانية رد السعر عند ملامسة المتوسط.

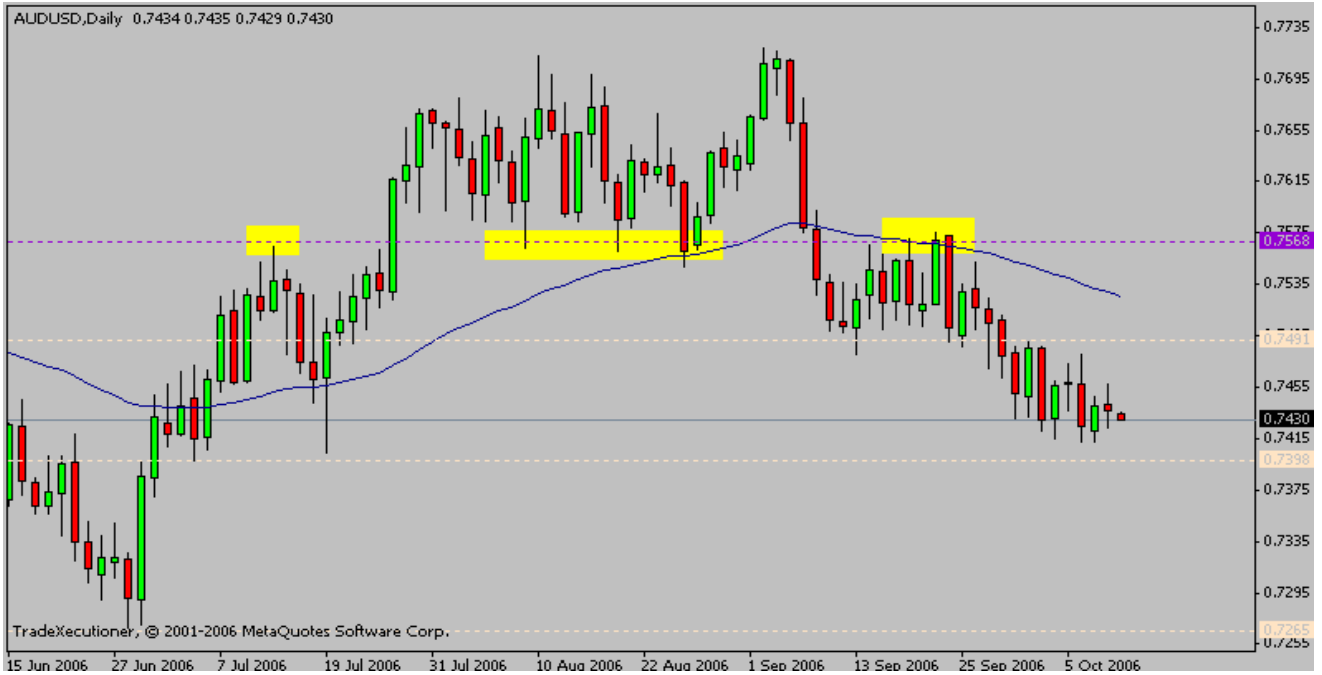
ويستخدم المتوسط **55 يوما** و**متوسط 200** يوم على فريجات الأربع ساعات وحتى الويكلي.

يلاحظ أيضا أن وجود هذين المتوسطين على أكثر من فريم على نفس المستوى يمثل قوة كبيرة للمستوى واحتمالية نجاح كبير للصفقة يحترمها السعر بنسبة كبيرة. تركيزنا الأساسي بالنسبة للمتوسطات بمثابة عامل مساعد لاتخاذ القرار وترجيح الدخول بنسبة أكثر أمانا.

ولتوضيح الصورة بشكل أوضح مرفق لكم بعض التحاليل.

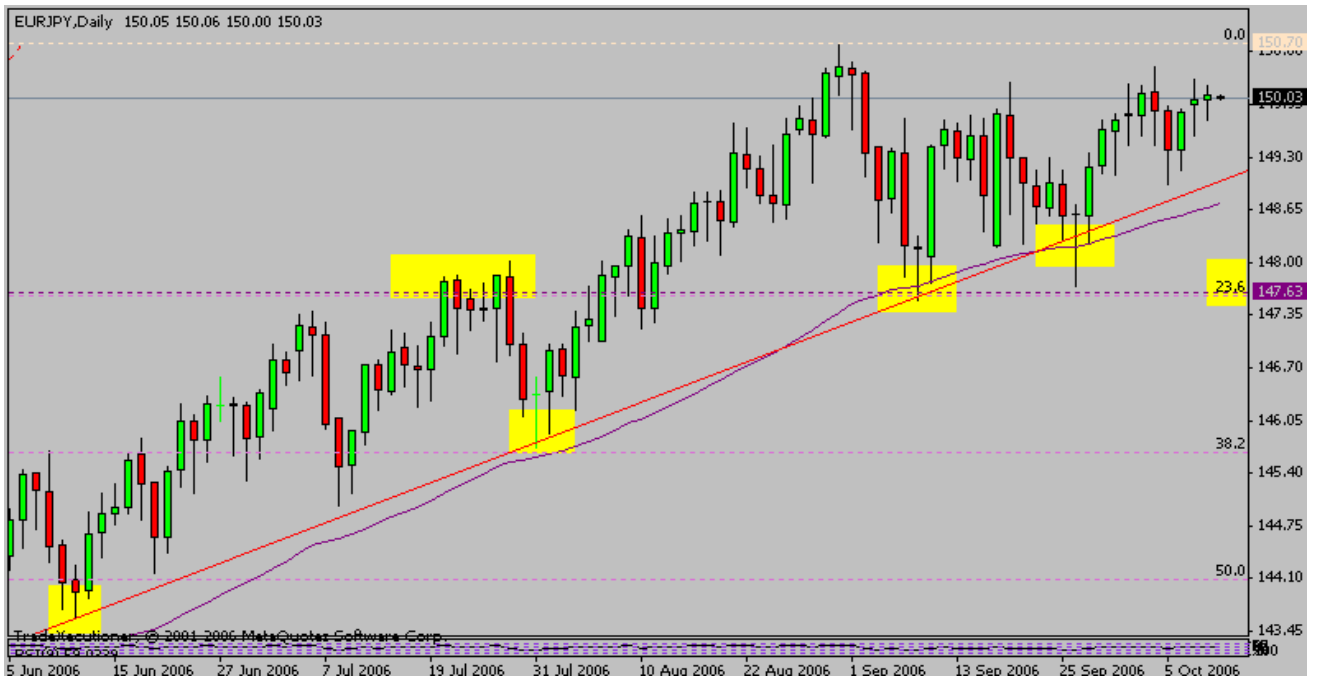
مثال 1

لدينا زوج الاسترالي / دولار حيث نلاحظ أهمية مقاومة **0.7568** حيث مثلت سابقا قيعانا قوية وعند كسرها وإعادة اختبارها كان **متوسط 55** يوما داعما لرد السعر للأسفل ومن ملامستين أيضا.



مثال 2

وهنا سنلاحظ أيضا مقدار التأثير الكبير للمتوسط ودعمه لقمم وقيعان قوية جدا مدعومة بخط ترند على الديلي وفيبوناتشي **23%** عند مستوى **147.63** كإحدى الفرص التاريخية للدخول على هذا الزوج.



جمع وترتيب / أشرف صلاح

إعداد وتقديم : أ / نشوان

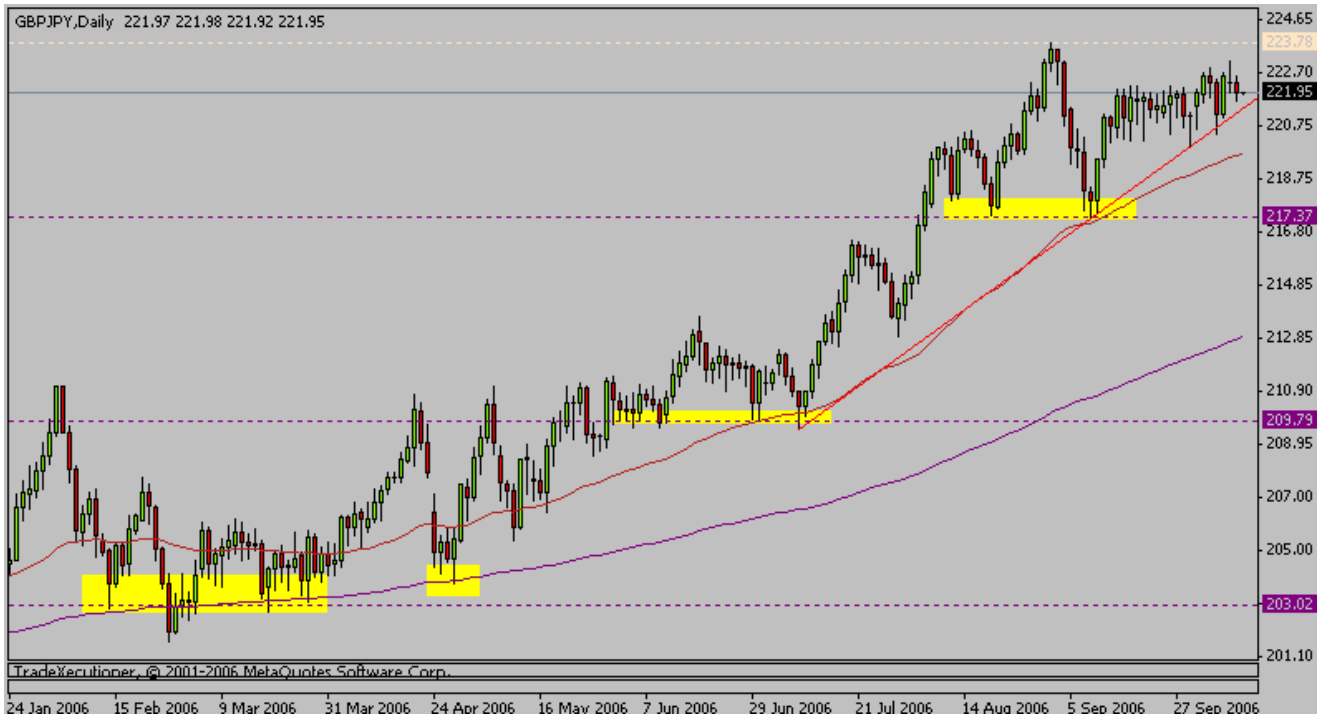
لا تحرمانا من دعوة صالحة بظهر الغيب لمن كتبه وجمعه

مثال 3

نلاحظ على المجنون أمثلة واضحة على مدى تأثير متوسط **55 يوما** ومتوسط **200 يوما** أعطت لمناطق دعم متكونة عن طريق القيعان على الدبلي ودبل وتريبيل بوتومس قوة فنية إضافية وأمنة للدخول بالصفقات.

ونلاحظ ذلك جليا في منطقة **217.37/209.79/203.02**

والله الموفق.....



الدرس السادس: النماذج السعرية اكتشافها والمضاربة عليها

هذا الدرس يعتبر بحد ذاته علما منفصلا عن التحليل الفني له أدواته وأساليبه الخاصة. سأحاول الربط بين هذا الموضوع وبين المستويات القوية فالعلاقة بينهما مرتبطة بالاختراقات لأنماط ومستويات سعريه تؤثر بشكل كبير على حركة الترنند وسلوكه. إن أهمية تحليل الرسوم البيانية والتعرف على أشكالها هو بمثابة تشخيص وقراءة فنية لمعرفة السلوك القادم الذي لما يجري ولما سيجري للزوج أو السهم. يعتبر هذا الأسلوب صعب القراءة في البداية ولكن مع مرور الوقت ومع الممارسة في محاولة اكتشاف الإشكال ستكون العين قد تعودت على اكتشاف هذه النماذج بصورة دقيقة وفعالة.

الحقيقة وأثناء قيامي بتحضير المادة العلمية لهذا الدرس لفت نظري كتاب رائع وشامل لهذا الجانب وفر علي الكثير من الوقت في عملية الشرح يستعرض هذا الكتاب معظم النماذج السعريه الهامة وبصورة مفصلة ودقيقة وان كان الموضوع عن الأسهم فهو لا يختلف كثيرا عما يتم تطبيقه على العملات فالتحليل الفني واحد طالما ونحن نستخدم نفس الرسومات البيانية لسلوك عملة أو سلع أو سهم.

هذا الكتاب اسمه نماذج الشاراتات (لأبجديات)

يتناول الكتاب شرحا مفصلا للنماذج التالية:

- 1- المثلثات التصاعدية Ascending Triangle
- 2- المثلثات الهابطة Descending Triangle
- 3- المثلثات المتماثلة Symmetrical Triangles
- 4- الرأس والكتفين Head & Shoulders
- 5- الكوب والعروة Cup & Handle
- 6- الأعلام Flags & Pennants
- 7- الوتد Wedges
- 8- المستطيلات Rectangle
- 9- نموذج دبل توب وبوتوم Double Top & Double Bottoms

وبالتالي فاني سأكتفي فقط هنا بعرض بعض النماذج المتكونة على العملات وتوضيح آلية الاختراق الصحيحة وكيفية التأكد منها.
تكمّن الإشكالية الكبيرة بالمضاربة على العملات بان الفوليوم (**حجم التداول**) ليس دقيقا بالعملات كما هو بالأسهم ولكن بالأماكن استخدامه ثانويا وما يهمنا هو الدخول حسب اغلاقات وافتتاحات البار أو الشمعة تحت أو فوق المستوى المكسور .
ولتدعيم الشرح بهذا الكتاب سنضع شرحا لكل نموذج ثم ندعمه بأمثلة حية بسوق العملات.

1- المثلثات التصاعدية Ascending Triangle

المثلث التصاعدي هو نموذج إيجابي يتكون أثناء ترند صاعد . ولكن أحيانا يتكون المثلث الصاعد عندما يسير السهم او العملة في ترند هابط ويكون نموذجا معاكسا ويشير إلى الارتفاع.
وسواء كان تكوينه أثناء ترند صاعد أو هابط فالمثلث الصاعد هو نموذج إيجابي يشير إلى التجميع. يمكن للمثلث الصاعد أن يكون كشكل مثلث قائم الزاوية.

مميزات النموذج

- ١- **الترند** : هذا المثلث هو نموذج استمراري يتكون خلال ترند صاعد . ولأن المثلث الصاعد نموذج إيجابي فإن طول ومدة الترنند غير مهم.
- ٢- **الخط الأفقي العلوي " مستوى المقاومة "** ويتطلب تكونه على الأقل وجود قمتين متساويتين . وعموماً فليس من الضروري أن تكون القمتان متساويتان . كما ينبغي أن تكون هناك مسافة بين القمتين.
- ٣ - **الترند الصاعد السفلي** : ويتكون على الأقل بتكون قاعين صاعدين أي أن القاع الثاني أعلى من القاع الأول كما ينبغي أن تكون هناك مسافة بينهما. من الأسباب التي تؤدي لفشل هذا النموذج هو تكون قاعين متساويين أو قاع أقل من القاع السابق.
- ٤- **المدة** : مدة تكون هذا النموذج تتراوح بين عدة أسابيع إلى عدة أشهر. والمدة المتوسطة لتكون هذا النموذج تمتد من شهر إلى ثلاثة أشهر.
- ٥ - **حجم التداول " الكمية "** الكمية تقل وتتقلص مع تكون النموذج . وعندما يحصل الاختراق يجب أن يكون هناك ارتفاع في كمية التداول لتأكيد الاختراق. ولكن كمية تأكيد الاختراق ليست ضرورية بقدر ضرورة الكمية عند الاختراق. وبعد أن يحصل الاختراق تتحول المقاومة والتي تتمثل في " لخط الأفقي العلوي " إلى دعم قوي وأحيانا يعود سعر السهم لنقطة الاختراق والتي أصبحت دعماً قبل الانطلاق.

٦- الهدف من النموذج " السعر المستهدف " عن طريق قياس الفرق بين القاع الأول و خط المقاومة ومن ثم جمعه مع نقطة المقاومة المخترقة. واليكم بعض الحالات التي تمكنا من إيجادها على العملات.

طريقة الاكتشاف تحتاج الى تركيز إن ما يهمنا في طريقة اكتشاف هذه النماذج وبالأخص المثلثات هو محاولة محاصرة السعر. إذ إننا نحاول دائما وعند القيام بالإطلاع على الرسم البياني برسم خطوط نحاول من خلالها ربط القمم ببعضها البعض وربط القيعان بنفس الأسلوب. ونبدأ دائما بالمستويات الأقرب ثم نعود للخلف. نحاول أن نجد خطوط أفقية بنفس الطريقة التي استنبطنا منها القمم والقيعان في الدرس الثاني. فان تمكنا من إيجاد قمم يربطها خط أفقي فإننا نحاول السيطرة عليه عبر ربط القيعان وعندما نصل بين القيعان سنجد إن القاع الأخير أعلى من القاع الذي يسبقه وهذا يعني بأننا تمكنا من الحصول على مثلث صاعد. طريقة الاكتشاف تستلزم ممارسة مستمرة حتى يكون اكتشافها سهلا إلا انه وعبر هذا الأسلوب سيكون اكتشافه أكثر سهولة. وسأقوم بعمل ملف فيديو مخصص لشرح هذه النقطة بالذات لأهميتها.....**بالتوفيق**.....

بعض الرسومات الموضحة للمثلثات الصاعد (أسهم + عملات كفرص حية مباشرة).

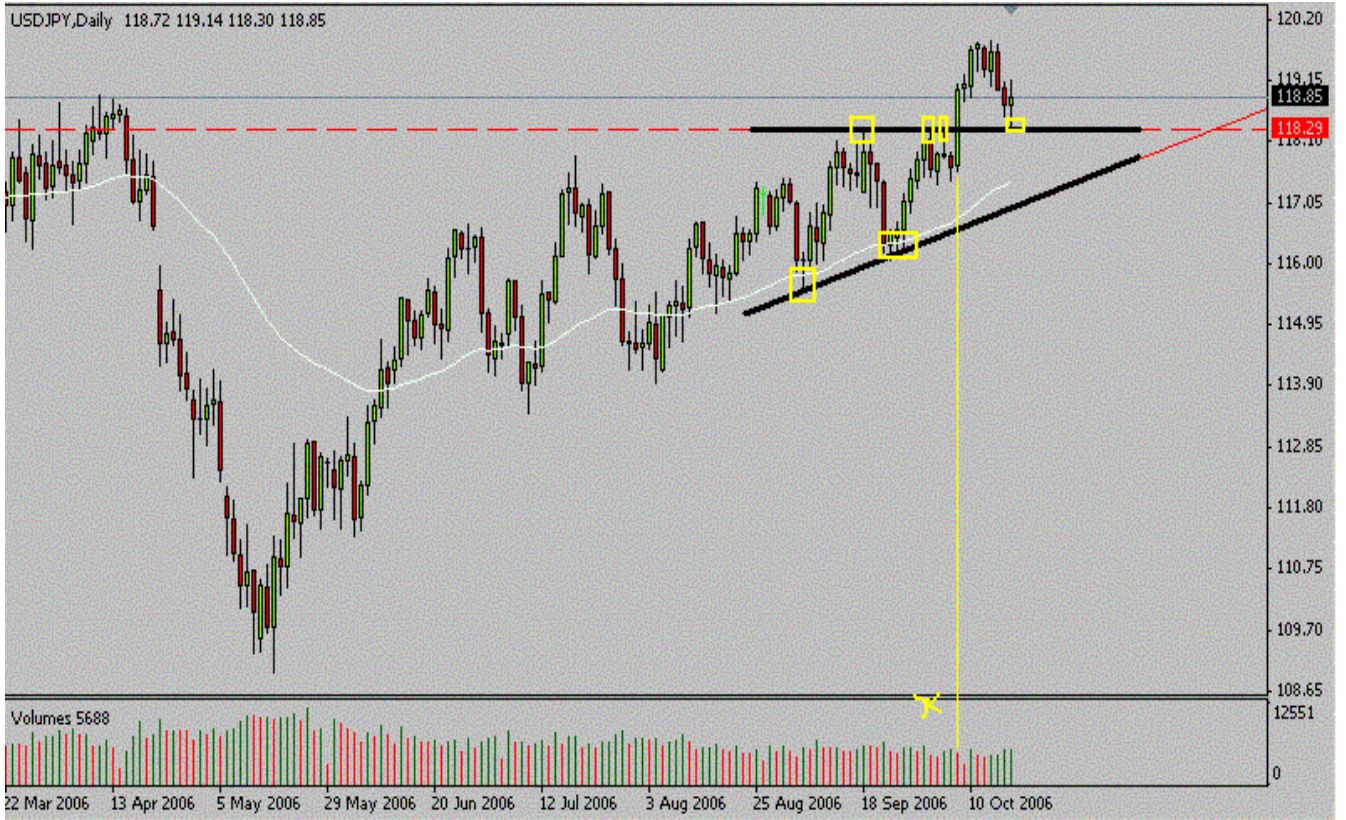
يمكن للمثلث الصاعد أن يكون كمثلث قائم الزاوية .



جمع وترتيب / أشرف صلاح

إعداد وتقديم : أ / نشوان

لا تحرمننا من دعوة صالحة بظهر الغيب لمن كتبه وجمعه



جمع وترتيب / أشرف صلاح

إعداد وتقديم : أ / نشوان

لا تحرمانا من دعوة صالحة بظهر الغيب لمن كتبه وجمعه

٢ - المثلثات الهابطة Descending Triangle

ويتكون خلال **Bearish** وهو نموذج استمراري وعكس النموذج السابق حيث أنه سلبي ترند هابط. وقد يكون نموذجاً انعكاسياً في حال تكونه في نهاية ترند صاعد ولكن سواء كان تكونه خلال ترند هابط أو صاعد فهو نموذج سلبي يشير إلى التصريف.

مميزات النموذج

- ١ - **الترند** : عادة ما يتكون خلال ترند هابط . وبما أنه نموذج سلبي فطول ومدة الترنند غير مهمة.
- ٢ - **الخط الأفقي السفلي** : ويتطلب على الأقل قاعين لكي يتكون . ولا يجب أن يكون القاعان متساويان ولكن ينبغي أن يكون بينهما مسافة أو مدة كافية.
- ٣ - **الخط العلوي الهابط** : ويتطلب على الأقل قمتين ليتكون كما ينبغي أن تكون القمة الأولى أعلى من القمة الثانية وهكذا ومن المفترض أن تكون هناك مسافة كافية بينهما . ومن الأسباب التي تؤدي لفشل هذا النموذج تكون قمة أخيرة أعلى أو مساوية للقمة التي تسبقها.
- ٤ - **المدة** : يمتد تكون هذا النموذج من عدة أسابيع إلى عدة أشهر . وفي العادة يكون متوسط المدة اللازمة لتكونه من شهر إلى 3 أشهر.
- ٥ - **حجم التداول " الكمية "** الكمية تتقلص مع تكون النموذج . وفي حال كسر خط الدعم السفلي والذي يتمثل في " **الخط الأفقي السفلي** " فينبغي أن يكون هناك ارتفاع في حجم التداول لتأكيد الكسر . وفي حال كسر خط الدعم فإنه يتحول إلى حاجز مقاومة قوي مستقبلاً.
- ٦ - **السعر المستهدف** : عن طريق قياس الفرق بين أعلى نقطة وأقل نقطة في النموذج ومن ثم إضافتها للنقطة التي حدث عندها كسر خط الدعم.....

طريقة الاكتشاف: تحتاج إلى تركيز إن ما يهمنا في طريقة اكتشاف هذه النماذج وبالأخص المثلثات هو محاولة محاصرة السعر. إذ إننا نحاول دائماً وعند القيام بالإطلاع على الرسم البياني برسم خطوط نحاول من خلالها ربط القمم ببعضها البعض وربط القيعان بنفس الأسلوب. ونبدأ دائماً بالمستويات الأقرب ثم نعود للخلف. نحاول أن نجد خطوط أفقية بنفس الطريقة التي استنبطنا منها القمم والقيعان في الدرس الثاني.

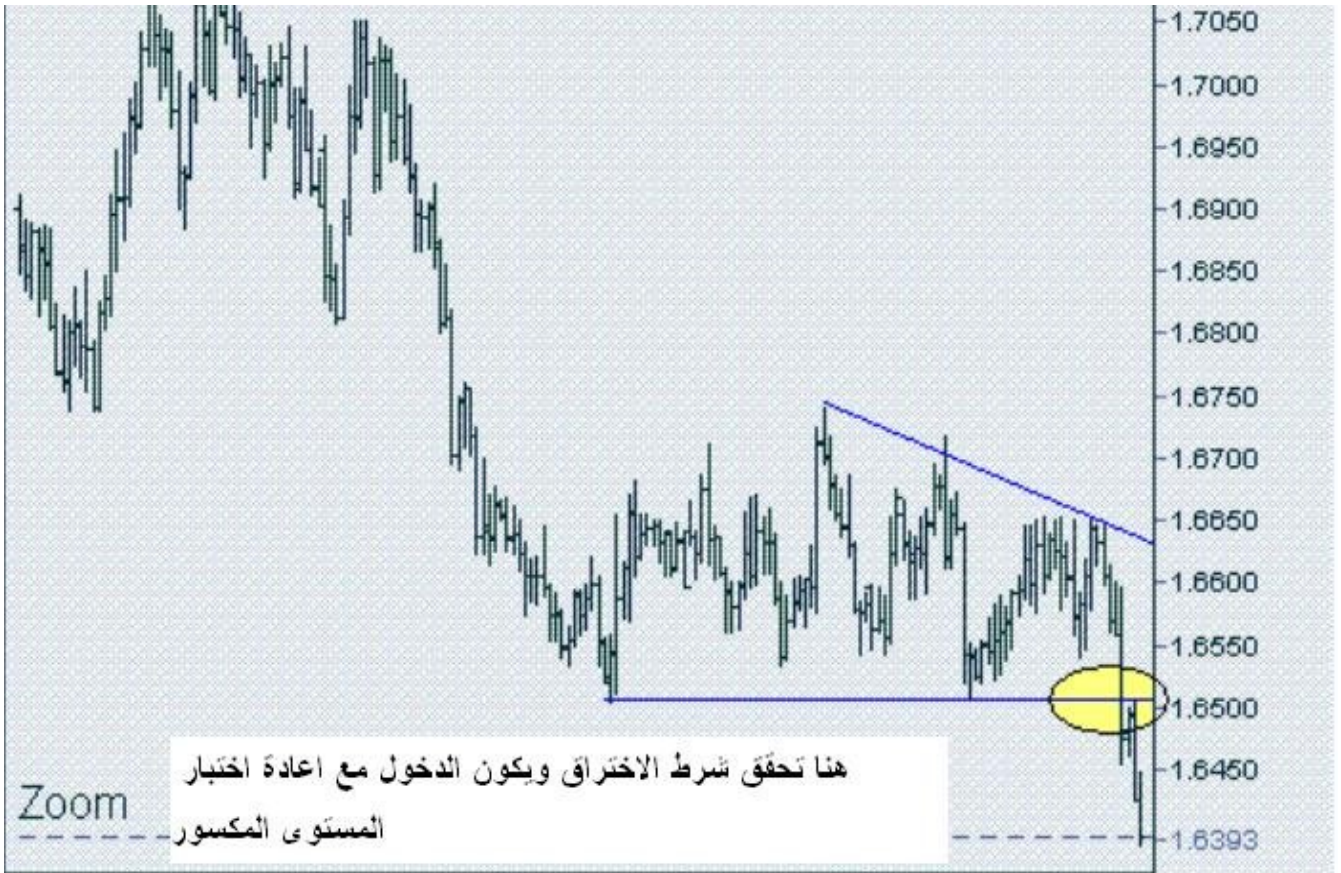
فان تمكنا من إيجاد قيعان يربطها خط أفقي فإننا نحاول السيطرة عليه عبر ربط القمم

وعندما نصل بين القمم سنجد إن القمة الأخيرة أدنى من القمة التي تسبقها وهذا يعني بأننا
تمكنا من الحصول على مثلث هابط.

طريقة الاكتشاف تستلزم ممارسة مستمرة حتى يكون اكتشافها سهلا إلا انه وعبر هذا
الأسلوب سيكون اكتشافه أكثر سهولة. وسأقوم بعمل ملف فيديو مخصص لشرح هذه النقطة
بالذات لأهميتها.....

واليكم بعض الأمثلة الموضحة لذلك.....





جمع وترتيب / أشرف صلاح

إعداد وتقديم : أ / نشوان

لا تحررنا من دعوة صالحة بظهر الغيب لمن كتبه وجمعه

3- المثلث المتماثل " المحايد " Symmetrical Triangle

عبارة عن نموذج استمراري محايد قد يحدث بعده صعود أو هبوط حسب المتغيرات التي ستحصل مستقبلاً.

في حال تكونه خلال ترند صاعد و سلبي **Bullish** ولهذا فهذا المثلث نوعان إيجابي في حالة تكونه خلال ترند هابط **Bearish** .

ومن مميزات هذا النموذج

احتواؤه على الأقل على قمتين متناقصتين القمة الأولى أعلى من القمة الثانية و " العكس " ، وقاعين مرتفعين القاع الأول أقل من القاع الثاني و " العكس " .

فإذا تم توصيل القمتين بخط مستقيم يلامس كلا منهما وتوصيل القاعين بخط يلامس كلا منهما ثم توصيل الخطين حتى يتقاطعا فإنه يتكون لدينا ما يسمى بالمثلث المتماثل. وسواء تكون هذا النموذج خلال ترند هابط أو صاعد فإن الاتجاه القادم يتم تحديده بواسطة النقطة التي ستكسر فإن كان الكسر للأعلى فإن الاتجاه إيجابي وإن كان الاختراق للأسفل فإن الاتجاه سلبي. وهذا النموذج يكون كفترة استراحة أو ترويح ويخبر هذا الشكل عن حالة التساوي بين العرض والطلب، ويحدد الاتجاه بعده عن طريق معرفة ما يحصل خلال مدة تكونه فإن كان جميعاً فإن هدفه الارتفاع وإن كان تصريفاً فهدف النموذج هو الهبوط.

مميزات النموذج

1- التردد : يتكون خلال كل من التردد الهابط والصاعد ويكون محايداً.

٢ -النقاط الأربع المطلوب توافرها : يتطلب هذا النموذج لكي يتكون على الأقل قاعين مرتفعين و قمتين منخفضتين وهذا يعني أن تكون القمة الأولى أعلى من القمة الثانية والقاع الأول أقل من القاع الثاني. ولهذا فيجب أن يكون الخط العلوي هابطاً والخط السفلي صاعداً.

٣ -حجم التداول : من المفترض أن تتقلص الكمية مع استمرار تكون النموذج . ثم تزداد الكمية عند الكسر للأعلى أو للأسفل.

٤ -المدة : ويمتد النموذج من عدة أسابيع إلى عدة أشهر . في حال كانت مدة تكون النموذج أقل من ثلاثة أسابيع فإن هذا النموذج يمكن اعتباره على أنه نموذج علم .وعادة تكون مدة تكون هذا النموذج ثلاثة أشهر تقريباً.

٥ -اتجاه الاختراق : الاتجاه المستقبلي لمكان الاختراق يحدد فقط بعد الاختراق ويمكن استنتاج مكانه " للأعلى أو الأسفل " عن طريق بعض المؤشرات الفنية التي تفيد في معرفة التصريف والتجميع.

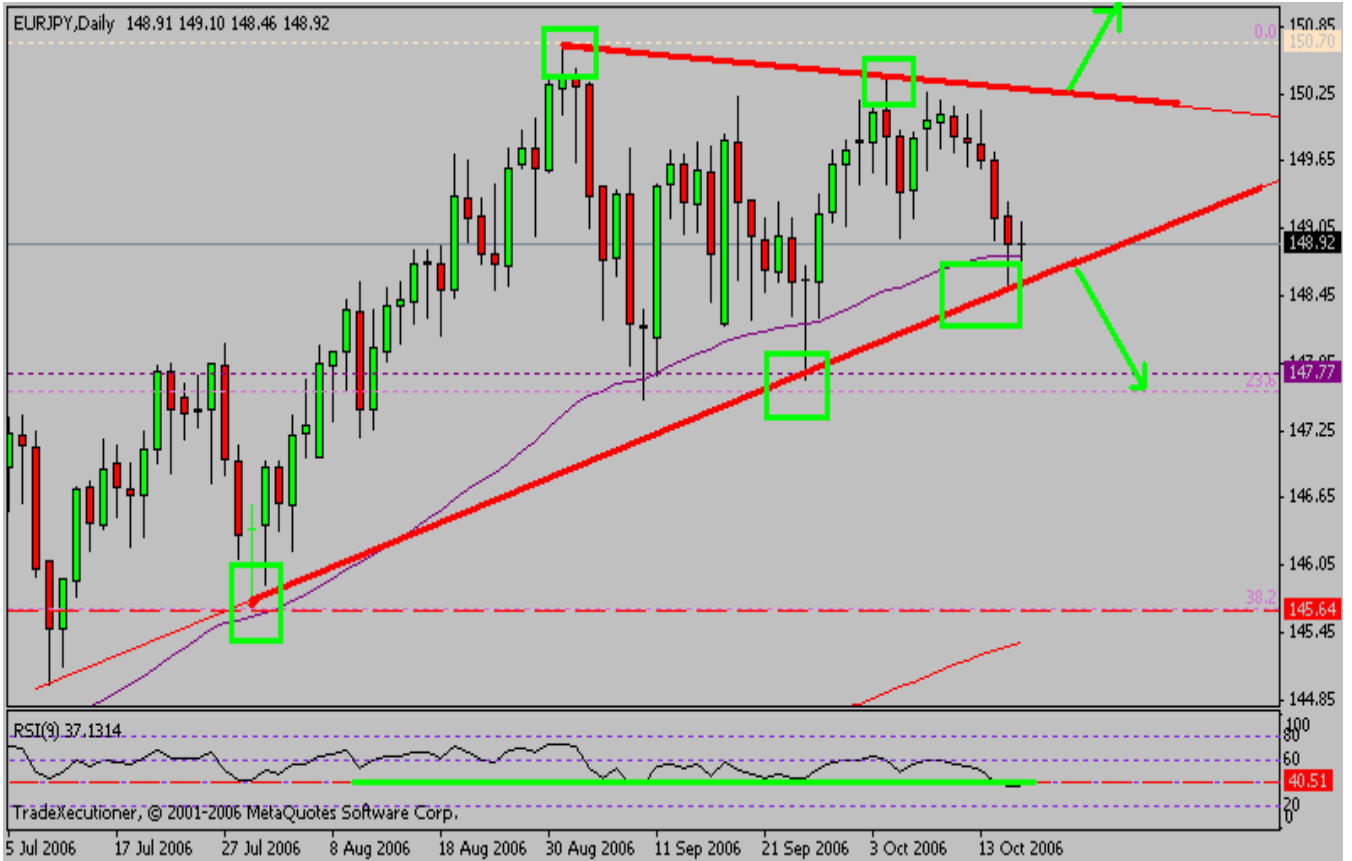
يقول الكاتب : مكان الاختراق لا يحدد إلا بعد أن يحدث الاختراق أما محاولة تخمين مكان الاختراق فإنها خطيرة للغاية . ولكن على كل حال فإن النماذج الاستمرارية تفترض أن يكون مكان الاختراق في اتجاه ترند السوق فإن كان الترنند ارتفاعاً فإن الاختراق سيكون إيجابياً والعكس هو الصحيح.

٦ - بالنسبة للقمة : بعد أن يحصل الاختراق " للأعلى أو للأسفل "، تتحول قمة المثلث إلى دعم أو مقاومة مستقبلية حسب الاختراق . وأحياناً يعود الزوج إلى قمة المثلث أو خط الدعم والمقاومة قبل الذهاب إلى الهدف.

٧ - السعر المستهدف : عن طريق قياس الفرق بين أعلى نقطة وأقل نقطة في النموذج ومن ثم إضافتها للنقطة التي حدث عندها الاختراق.

بالتوفيق.....

لعرض الرسوم التوضيحية ومثلث متماثل على اليورو / ين مازال صالح للاستعمال 😊



جمع وترتيب / أشرف صلاح

إعداد وتقديم : أ / نشوان

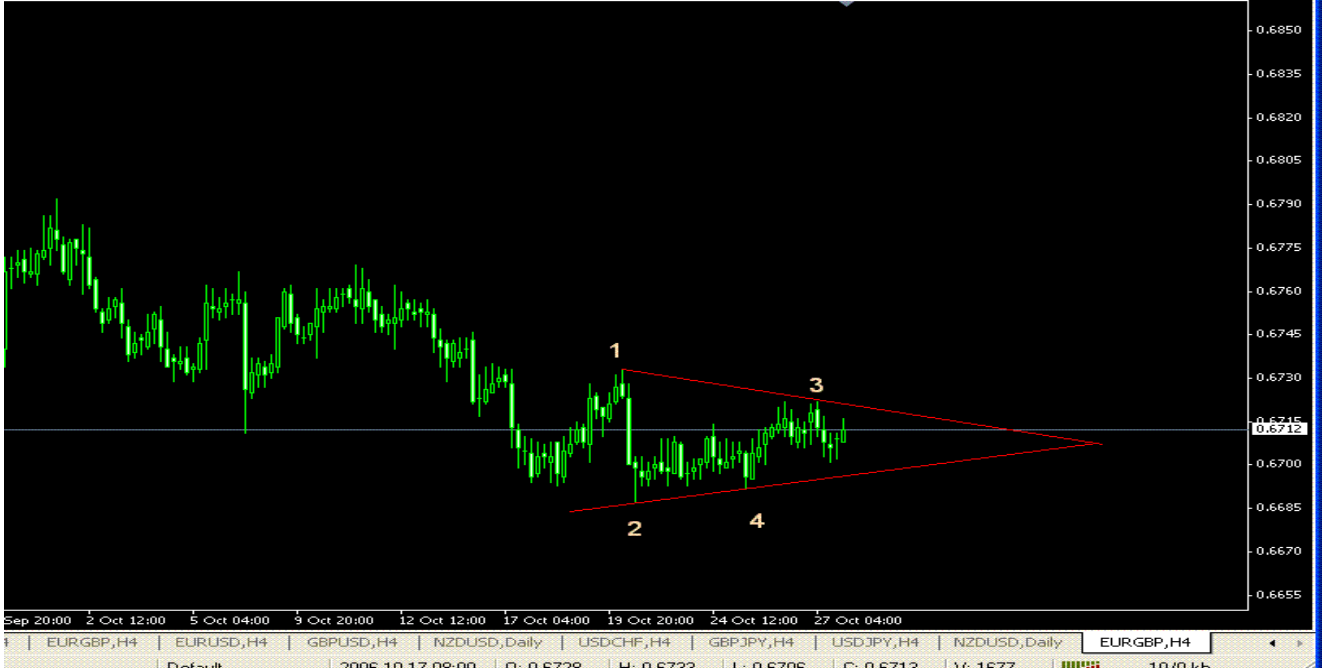
لا تحرمنا من دعوة صالحة بظهر الغيب لمن كتبه وجمعه



اقتباس من مشاركة speed road

المدة : ويمتد النموذج من عدة أسابيع إلى عدة أشهر . في حال كانت مدة تكون النموذج أقل من ثلاثة أسابيع فإن هذا النموذج يمكن اعتباره على أنه نموذج علم . وعادة تكون مدة تكون هذا النموذج ثلاثة أشهر تقريباً .

سؤالي الأستاذ نشوان
هل المدة ضرورية للحكم على أن هذا نموذج مثلث متماثل
لأنه قد يكون المثلث المتماثل متكون في شارت الأربع ساعات وكذلك الساعة
وأضع بين يديكم مثال للتوضيح لشارت اليورو باوند شارت الأربع ساعات



أخي الغالي أبو عزام....الفترة مهمة جدا بغض النظر عن الفريم الذي تعمل عليه ولكن المهم هو الفترة الزمنية التي تكون عبرها هذا النموذج . فلو كان النموذج اقل من ثلاثة أسابيع وأكثر من أسبوع فهو نموذج يسمى علم او **Pannet** ويدل على نفس الدلالة السعرية للاتجاه.....**بالتوفيق**

4- الرأس والكتفين Head & shoulders

وهو نموذج انعكاسي ويعد واحداً من أقوى نماذج التحليل الفني وأصدقها وهو على نوعين
١ - فإن تكون هذا النموذج خلال ترند صاعد فإن انعكاساً سلبياً سيحصل للسعر
Head & Shoulders Top ويسمى الشكل عندها الرأس والكتفين العادي ويحصل بعده انخفاض.

٢- إذا تكون خلال ترند هابط فإن انعكاساً إيجابياً سيحصل للسعر ويسمى الشكل **Head & Inverse Head & Shoulders** أو عندها الرأس والكتفين المقلوب ويحصل بعده ارتفاع للسعر **Shoulders Bottom**. وعموماً فالنوعان متشابهان تماماً والفرق الوحيد بينهما هو مكان تكونهما.

وسمي هذا النموذج بهذا الاسم لأنه يشبه إلى حد كبير شكل الرأس والكتفين.
مميزات النموذج سأقوم بذكرها على هيئة كلام تفصيلي:

وقبل أن أبدأ سأقوم بإرفاق صورة للشكل حتى يكون الكلام واضحاً..

صورة لنموذج الرأس والكتفين العادي



صورة لنموذج الرأس والكتفين المقلوب

جمع وترتيب / أشرف صلاح

لا تحرمنا من دعوة صالحة بظهر الغيب لمن كتبه وجمعه

إعداد وتقديم : أ / نشوان



يتكون هذا النموذج كالتالي..

في البداية نلاحظ ارتفاعاً في سعر الزوج إلى أن يصل لل قمة " قمة الكتف الأيسر " ثم ينزل السعر إلى نقطة دعم أو إلى خط الرقبة كما سنعرف ذلك لاحقاً ثم يقوم بالارتداد من هذه النقطة ويرتفع بسبب دخول القوة الشرائية حتى يتجاوز السعر قمة الكتف الأيسر وبهذا يكون قد تكون الرأس ثم تحدث عمليات بيع على الزوج ليهبط سعره مرة أخرى إلى نقطة الدعم السابقة أو خط الرقبة وعندها يتدخل المشترون مرة أخرى ويرفعوا الزوج وبهذا تتكون " قمة الكتف الأيمن " وعندها يتدخل البائعون ويقومون بالبيع مما يؤدي لهبوط السعر إلى خط الرقبة.

من الأمور المهم معرفتها أنه ليتكون لدينا نموذج رأس وكتفين فإنه يجب أن يكون لدينا خط دعم يسمى " خط الرقبة " هذا من جهة، ومن جهة أخرى يجب أن تكون قمة الرأس أعلى من قمتي كل من الكتف الأيسر والأيمن وليس بالضرورة أن تكون قمتا الكتف الأيسر والأيمن متساويتين.

خط الرقبة في النموذج العادي يتكون عن طريق رسم خط يصل بين نقطتي دعم أما في

النموذج المقلوب فإن خط الرقبة يتكون بواسطة رسم خط يصل بين نقطتي مقاومة ولا يجب إغفال كمية التداول في هذا النموذج فعند الرأس وقمة الكتف الأيمن من المفترض أن تكون كمية التداول قليلة ولكن عند كسر خط الرقبة يجب أن تكون كمية التداول كبيرة كما إن كمية التداول في النصف الأول من النموذج لا تكون كأهمية كمية التداول في النصف الثاني من النموذج. يمكن أن يتكون هذا النموذج خلال نفس اليوم وقد يمتد إلى شهور. السعر المستهدف من هذا النموذج سواء كان هبوطاً أو ارتفاعاً هو المسافة بين قمة الرأس وخط الرقبة. هذا الشرح هو لنموذج الرأس والكتفين العادي أما المقلوب فهو نفس الشيء مع وجود قليل من الاختلافات.

٥ - الكوب والعروة Cub & Handle

جمع وترتيب / أشرف صلاح

إعداد وتقديم : أ / نشوان

لا تحرماً من دعوة صالحة بظهر الغيب لمن كتبه وجمعه

وهو أحد النماذج الاستمرارية التصحيحية الإيجابية والتي تتكون بعد ارتفاع للزوج أي أنها تتكون خلال ترند صاعد وهي تمثل فترة استراحة للسهم يحدث بعدها اختراق للأعلى. **How To Make Money** . وقد اكتشف هذا النموذج **ويليام أونيل** وقد قدم في كتابه وفي هذا النموذج يكون هناك جزءان

١ - الكوب، ويتكون بعد ارتفاع للزوج ويظهر على شكل قاع دائري.

2- العروة، ويتكون بعد أن يكتمل إنشاء الكوب ويكون في الجهة اليمنى للكوب ويمكن أن تتخذ عدة أشكال مثل: نموذج رأس وكتفين، نماذج مثلثات، نموذج علم أو على شكل عروة عادية.

نأتي لنصف شكل النموذج

يحتوي على طرفين أو قمتين أيسر وأيمن وبعد الطرف الأيمن تتكون العروة. الطرف الأيسر وتمثل بداية النموذج وتكون بسبب الارتفاع في سعر الزوج بغرض التصريف بعد حصول مرحلة من التجميع على السهم، والتي يبدأ السهم بعدها بالانخفاض كتصحيح بنسبة تقارب **٥٠%** من الارتفاع الحاصل ويلاحظ تقلص مستوى الكمية كلما اقترب الزوج من القاع حتى يستقر الزوج عند القاع لفترة وتتم عليه هنا عملية تجميع يبدأ الزوج بعدها بالارتفاع حتى يتكون الطرف الأيمن للكوب ويكون مساوياً للطرف الأيسر أو أعلى منه ومن الملاحظات المهمة خلال هذا الارتفاع ارتفاع مستوى كمية العقود المتداولة. وبعد تكون الطرف الأيمن يكون الكوب قد اكتمل.

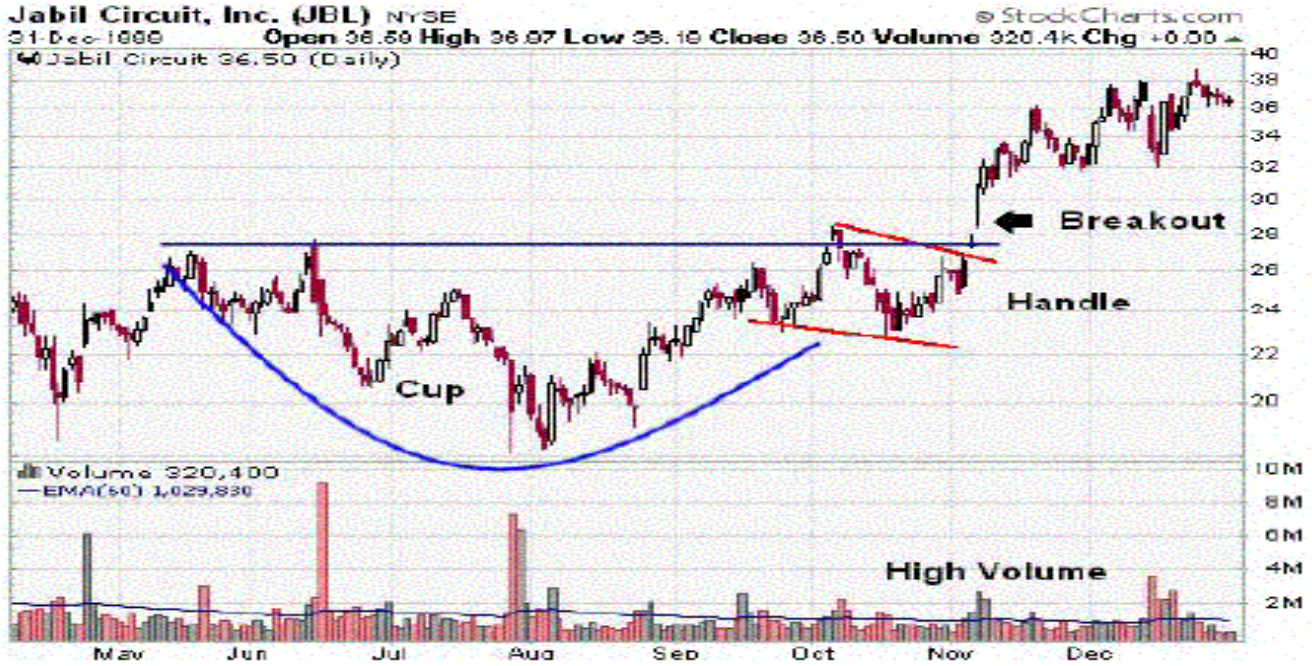
ونأتي الآن لمرحلة تكوين العروة والتي تكون أيضاً تصحيحاً للارتفاع الذي حصل لتكوين الطرف الأيمن من الكوب. **1-6** أشهر تقريباً، وأحياناً تكون أطول – المدة اللازمة لتكون هذا الكوب تمتد من كما في الشارات الأسبوعية، أما العروة فتستغرق مدة تكونها من أسبوع إلى ٤ أسابيع تقريباً .

السعر المستهدف من هذا النموذج هو المسافة بين قمة الطرف الأيمن وقاع الكوب مضافة إلى قمة الطرف الأيمن.

من الأمور والملاحظات المهمة في تكون نموذج **الكوب والعروة** ما يلي:

- ١ -** من المفترض أن يكون الكوب على شكل **U** أو قاع دائري لتكون نسبة تحققه عالية . أما إن كان على شكل **V** فنسبة تحققه تكون أقل من سابقه.
- ٢ -** من المفترض أن يكون عمق الكوب تراجعاً تصحيحياً مقداره يتراوح بين ثلث إلى نصف الترند الصاعد.

- ٣ - كلما كان تراجع العروة صغيراً كلما كان إيجابياً أكثر.
- ٤ - إذا تكونت العروة في مستوى أعلى من مستوى الطرف الأيسر فإن هذا سيكون من أقوى نماذج **الكوب والعروة** إيجابية وأكثر تحقيقاً للهدف.
- ٥ - نموذج الكوب والعروة الكامل يكون ذا طرفين متساويين.



جمع وترتيب / أشرف صلاح

إعداد وتقديم : أ / نشوان

لا تحرنا من دعوة صالحة بظهر الغيب لمن كتبه وجمعه

٦ - الأعلام **Flag & Pennants**

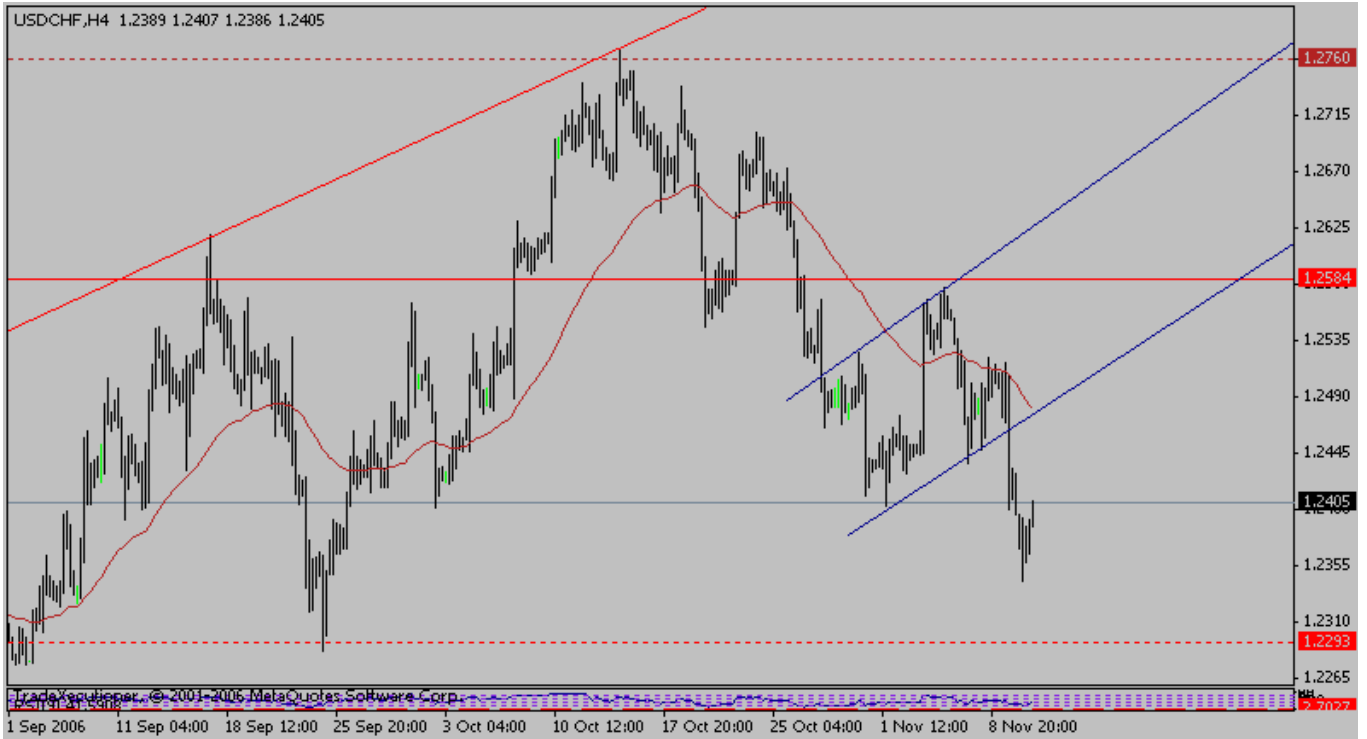
نماذج الأعلام وأعلام السفن هي عبارة عن نماذج استمرارية تمثل فترة استراحة قصيرة للسهم قبل أن يتحدد اتجاه السهم القادم وعادة لا تغير كثيراً في اتجاه السهم. يكون على شكل مستطيل صغير يكون اتجاهه عكس الاتجاه السابق **Flag** العلم للسهم . فإذا كان التردد صاعداً فإن اتجاه العلم يكون للأسفل وإن كان التردد هابطاً فإن اتجاه العلم يكون للأعلى.

أما بالنسبة لنموذج أعلام السفن يكون على شكل مثلث متماثل **Pennants** صغير يبدأ في بدايته عريضاً ثم يضيق مع مرور تكون النموذج **Symmetrical Triangle** وحين يكتمل يشبه شكله المخروط . مدة تكوين الأعلام قصيرة ما بين 1- 12 أسبوعاً وتتكون عادة ما بين 1- 4 أسابيع عندما تزيد عن ١٢ أسبوعاً فإنها تتحول أو يمكن تصنيفها على **Pennants** مدة تكون أعلام السفن أنها مثلثات متماثلة. والأعلام الى مستطيلات.

في هذه النماذج لدينا مستويان أحدهما مقاومة والآخر دعم وهدف النموذج يمكن تحديده عن طريق معرفة أي المستويين سوف يكسره السهم . فإن اخترق السهم مستوى المقاومة فهذا يدل على أن السهم مقبل على ارتفاع والعكس صحيح. وهي عبارة عن المسافة **Flag**

Pole تأتي هنا لتعريف ما يسمى بقطب العلم أو عمود العلم من بداية نقطة الدعم أو المقاومة التي تم كسرها إلى أعلى أو أدنى نقطة في هذه النماذج .. ربما يكون الشرح هنا صعباً ولكن عند مشاهدة هذه الصورة ستكون الأمور أبسط **بإذن الله**.

ثم إضافته **Flag Pole** بالنسبة للسعر المستهدف فيتم تحديده عن طريق معرفة مقدار للنقطة التي تم كسرها سواء للأعلى أو الأسفل. ويمكن ملاحظة أن هذه النماذج تشابه إلى حد كبير بعض النماذج الأخرى ولكن ما يفرقها عنها هو صغر حجمها ومدتها القصيرة



علم صاعد لليورو.....



جمع وترتيب / أشرف صلاح

إعداد وتقديم : أ / نشوان

لا تحرمانا من دعوة صالحة بظهر الغيب لمن كتبه وجمعه

٧- الوتد Wedges

Rising Wedge وهو إيجابي وصاعد **Falling Wedge** وهو نموذج انعكاسي ويكون على نوعين هابط وهو سلبي . ويكونان على شكل مثلث حاد الزاوية . وسأقوم بشرح كلا النوعين الآن بإذن الله..

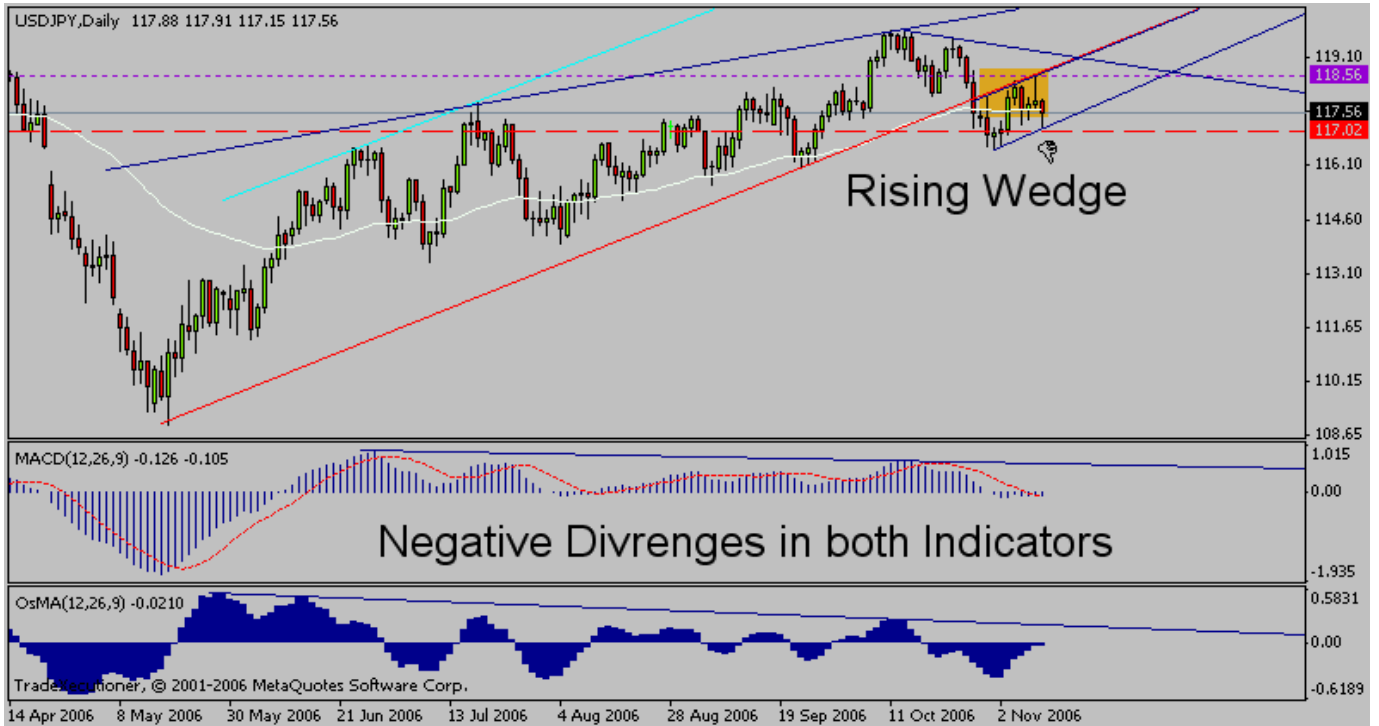
1- الوتد الهابط : Falling Wedge

فهو **Falling Wedge** نموذج إيجابي يبدأ واسعاً في البداية ثم بالنسبة للنوع الهابط يضيق مع انخفاض السعر . ويمكن وصف هذا النوع على أنه مخروط مائل للأسفل. وقد يكون هذا النوع إضافة لكونه نموذجاً انعكاسياً نموذجاً استمراريًا وبغض النظر عن نوع الترنند فهذا النموذج إيجابي. في هذا النموذج يتكون لدينا مستويان أحدهما دعم في الأسفل والآخر مقاومة في الأعلى وكلاهما مائل للأسفل . فمستوى المقاومة يتطلب تكونه إلى وجود قمتين منخفضتين " **القمة الأولى أعلى من القمة الثانية** " على الأقل أما مستوى الدعم فيتطلب تكونه إلى وجود قاعين منخفضين " **القاع الأول أعلى من القاع الثاني** " على الأقل **3- 6 أشهر** – و يحتاج تكون هذا النموذج إلى كمية التداول هنا ذات أهمية أكبر منها في الوتد الصاعد . فاختراق مستوى المقاومة يجب أن يكون مصحوباً بارتفاع في حجم التداول ليثبت نجاحه .

2- الوتد الصاعد : Rising Wedge

أما بالنسبة للنوع الآخر **Rising Wedge** وهو نموذج انعكاسي سلبي يبدأ واسعاً في القاع ثم يضيق في الأعلى مع استمرار ارتفاع السعر . ولهذا فإن شكله يشبه شكل المخروط المائل للأعلى. قلنا في البداية أن هذا النموذج انعكاسي ولكن يمكن تصنيفه أيضاً على أنه نموذج استمراري وبغض النظر عن نوع النموذج فإنه سلبي ويشير إلى أن انخفاضاً سيحصل. في هذا النموذج يكون هناك مستويان أحدهما مقاومة والآخر دعم. مستوى المقاومة يتطلب تكونه إلى وجود قمتين مرتفعتين " **القمة الأولى أقل من القمة الثانية** " أما مستوى الدعم فيتطلب تكونه وجود قاعين مرتفعين " **القاع الأول أقل من القاع الثاني** " . بالنسبة لكمية التداول فإنها تقل كلما ارتفع السعر للأعلى ويزداد حجم التداول عند كسر مستوى الدعم وازدياد حجم التداول لحظة الكسر تكون بمثابة تأكيد للكسر. هناك تشابه بين هذا النموذج ونموذج المثلث المتمائل ولكن يمكن التفريق بينهما بواسطة أن المثلث المتمائل لا يوجد له ميل محدد ويكون محايداً لا إيجابياً ولا سلبياً، بينما الوتد الصاعد يكون ميله للأعلى ويكون سلبياً يشير إلى الانخفاض. طريقة اكتشاف هذا النموذج بنفس أسلوب طريقة اكتشاف المثلثات.

مرفق لكم مثالاً حياً للوئد الهابط **Falling Wedge** على الملكي حالياً , وكذلك على الين دولار. **Rising Wedge**



جمع وترتيب / أشرف صلاح

إعداد وتقديم : أ / نشوان

لا تحرمانا من دعوة صالحة بظهر الغيب لمن كتبه وجمعه

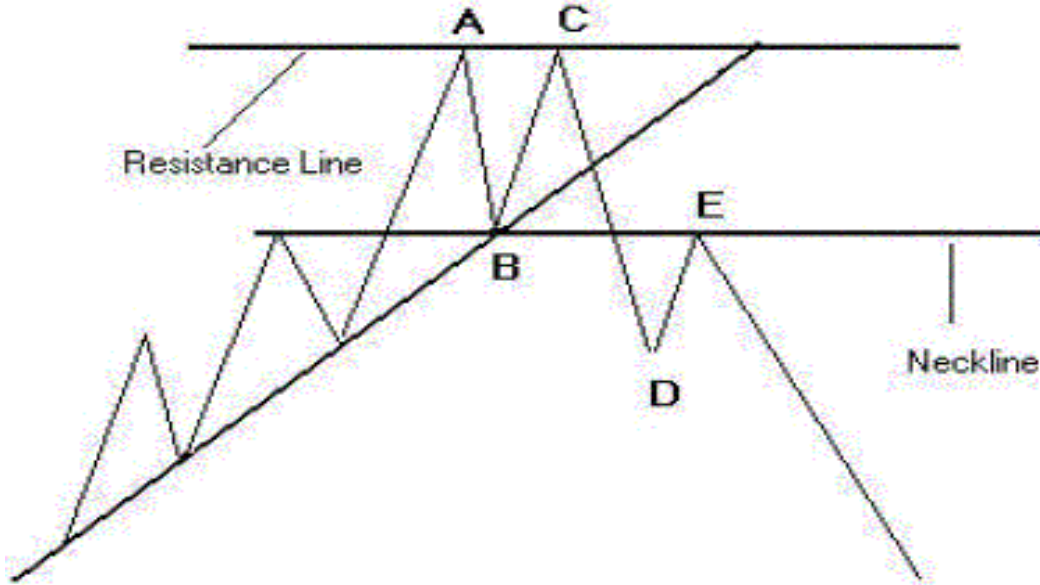
٨ - المستطيلات Rectangles

وهي نماذج استمرارية وتمثل فترة توقف أو استراحة في تداول الزوج وهذا النموذج التعرف عليه سهل وبسيط إذ أنه يتكون بواسطة خطين متوازيين أحدهما دعم والآخر مقاومة ولهذا فإن سعر الزوج يتحرك بنمط معين ارتفاعاً ونزولاً. وهذا النموذج لا يغير في اتجاه الزوج ويتكون في التردد الصعود أو الهابط. هذا النموذج قد يمتد تكونه عدة أسابيع أو عدة أشهر . وعادة يتكون هذا النموذج خلال فترة **3 أشهر**. التأكيد للارتفاع أو الهبوط يكون بكسر أحد ضلعي المستطيل المقاومة أو الدعم ومن المفترض أن تزداد كمية التداول أثناء الكسر لتأكيد السعر المستهدف هي المسافة بين خط الدعم والمقاومة للمستطيل مضافاً إليها النقطة المكسورة

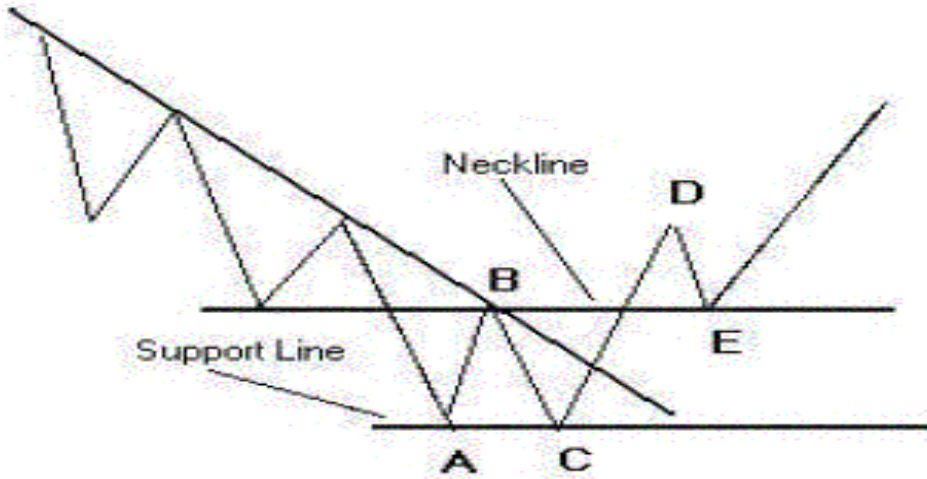
٩ - نموذج " W " Double Bottom

وهو عبارة عن نموذج انعكاسي يتكون أثناء ترند هابط وهو عكس نموذج يشير هذا النموذج إلى أن انعكاساً إيجابياً سيحصل لسعر السهم ويعد هذا النموذج من أصدق النماذج الفنية وأقواها. ويتطلب هذا النموذج تكون قاعين متساويين تقريباً بينهما قمة. بالنسبة للقاع الأول ينبغي أن يكون أدنى نقطة يصل إليها التردد الهابط. بعد أن يتكون لدينا القاع الأول تدخل قوة شرائية لترفع السهم بمقدار **10-20 %** تقريباً - ويلاحظ أثناء هذا الارتفاع ازدياد طفيف في حجم التداول يشير إلى أن الحاصل تصريف على السهم أو الزوج . بعد أن تتكون القمة يعود سعر الزوج بالهبوط مجدداً ليكون لدينا قاعاً آخر **" القاع الثاني "** ويكون مساوياً تقريباً للقاع الأول ويلاحظ انخفاض حجم التداول عند الهبوط لتكوين هذا القاع. ويجدر الملاحظة هنا أن المدة الفاصلة بين القاعين قد تمتد من عدة أسابيع إلى عدة أشهر وفي العادة تكون **1-3 أشهر** وبعد تكون القاع الثاني يعود السعر بالارتفاع مجدداً مصحوباً بارتفاع واضح في حجم التداول والقوة الشرائية. ولا يكتمل نموذج **Double Bottom** إلا إذا تم اختراق مستوى القمة الموجودة بين القاعين.

Double Top



Double Bottom





الدرس السابع : قاعدة الارتداد والاختراق

يعتبر هذا الموضوع من أهم المواضيع التي يجب على المضارب أن يأخذها بالاعتبار عند المضاربة على مستويات المقاومة والدعم وخاصة المستويات القوية. قدم لنا الأستاذ **الوافي** قواعد هامة للارتداد والاختراق في ملتقى المواضيع المميزة استفدنا منها الكثير وقد أحببت أن اشرحها بصورة أكثر تفصيلاً وإضافة ما لدي من تجارب بهذا الموضوع.

هناك إشكالية كبيرة عند الكثير من المضاربين في اتخاذ القرار فيما يتعلق بالارتداد من مقاومة او دعم ما او التفكير باختراقها ويخطئ الكثيرين في الدخول وسرعان ما تنقلب الصفة وهذا غالباً ما يحصل حتى للمحترفين. او أن نكون بانتظار الاختراق والذي يحصل هو الارتداد منها فتضيع الفرصة.

سنحاول الآن تقليل فرص الدخول الخاطئ ومعرفة كيفية الاستفادة من نقاط المقاومة والدعم سواء للارتدادات او الاختراقات.

أولاً : الارتداد

أن المقصود بالارتداد هو أن السعر عندما يصطدم بمستوى سعري معين فإنه سيرتد منه ويغير اتجاهه وبالتالي يهتم المضاربون بالدخول من مناطق الانعكاس المتوقعة والاستفادة منها. هناك مستويات متعددة للارتدادات وتعتمد قوتها على حسب قوة المستوى السعري والدقة في استنباطها.

أهم العوامل التي تساعد في ترجيح الارتداد السعري حسب الأهمية النسبية والتسلسل:
1- استنفاد الحركة اليومية

ويقصد بذلك بان لكل زوج متوسط حركة يومي وأسبوعي من خلال الدراسات السابقة لمعرفة معدلات الحركة تم نوعاً ما من قياس متوسط تحرك كل زوج بصورة يومية او أسبوعية وعلى سبيل المثال فان معدل الحركة اليومية لليورو تبلغ **100-150** نقطة باليوم وحركته الأسبوعية **300-350** نقطة بالأسبوع.

المغزى هنا بأنه إذا تحرك الزوج واستنفذ حركته اليومية ولم يكن هناك أخبار مهمة ووصل الى مستوى مقاومة او دعم بعد تحرك 150 نقطة مثلا لليورو فان احتمالية الارتداد من هذا المستوى تكون أكثر أمانا و ضمانا. كذلك بالمثل بالنسبة لتحرك اليورو بمعدل حركة **400** نقطة خلال أسبوع مثلا فان ذلك يعني بان احتمالية الارتداد من مستوى سعري قوي على الدبلى او الوبكلى ستكون مرجحة بنسبة كبيرة ولو لتصحيح سعري لإحدى مستويات الفيوناتشي قبل أن يعاود حركته السعريه.

2- مواجهة المستويات السعريه القوية

إن مواجهة السعر لمستويات قوية مثل:

خط ترند على الدبلى او الأسبوعي

مستوى فيوناتشي **61 %**

قاع او قمة قوية سبق وردت السعر أكثر من **300** نقطة فأكثر

مستوى كلستر..... الخ

إن هذه المعطيات الفنية القوية إذا وجدت فإنها تعطي للصفقة ضمانا اكبر لعملية الانعكاس السعري فإذا ربطنا بين العوامل المذكورة أعلاه واستطعنا أن نحصل على أكثر من دليل فني على قوة مستوى ما فان درجة الترويج للارتداد تكون أكثر قوة وهذا ما سبق واكدناه مرارا عند عملية الاستنباط للمستويات القوية.

3- قياس ضعف وقوة عملة ما

أن للتحليل الأساسي أهمية كبيرة وان كانت ليست واضحة أحيانا للمضارب غير المتمرس على متابعتها لفترة كافية.

فمعرفة ضعف او قوة عملة ما تكون عبر المعرفة بالتحليل الأساسي من خلال متابعة الأخبار المؤثرة على العملة ليس للمتاجرة عبرها ولكن لمعرفة وضعها الاقتصادي ويكون ذلك عبر دراسة العوامل المؤثرة على الفائدة النقدية وما يرتبط بها من عوامل اقتصادية متعلقة بالتضخم والنمو الاقتصادي والتي يتفرع منها العديد من المؤشرات التي تساعد في التنبؤ بأهمية هذه المؤشرات الاقتصادية . فربط البيانات المتعلقة بالدولار على سبيل المثال والوصول لنتيجة بأنه هناك احتمالية لعدم رفع الفائدة عليها يضعف من الدولار وبالتالي يتم محاولة استغلال هذا الضعف ببيع الدولار او شراؤه أمام العملة المقابلة عند الاصطدام بمقاومة او دعم يؤكد الاتجاه الضعيف للدولار.

ونتذكر متابعتنا لورشة المستويات القوية عندما راهانا بقوة على بيع الدولار عندما وصل اليورو لمستويات **1.2500** و **1.8500** رجحت دخولنا مع أقوى نقاط الدعم المتوفرة والمستتبهة من المستويات القوية.

4- المؤشرات الفنية

إن التشبع بالمؤشرات الفنية والاعتماد عليها ليس بالدرجة التي يؤخذ بها بصورة أهم مما ذكر أعلاه ولكنها أداة تساعد في اتخاذ القرار فتشبع الاستوكاستيك والماكد عند الوصول لمستوى سعري قوي بلاضافة الى العوامل السابقة يعطي درجة من الموثوقية بإمكانية الارتداد السعري. وقد تكون المؤشرات الفنية أكثر أهمية وقوة عند حصول الدايفرجنس السعري فهو يعطي للصفقة دليلا قويا بقرب الارتداد من مستوى مقاومة او دعم ما.

5- الشموع اليابانية

هناك نماذج من نماذج الشموع الانعكاسية المعروفة بقوتها واخص بالذكر البياريش والبوليش انجولف والدوجي التي تتكون عند نقاط المقاومة والدعم ترجح وبنسبة كبيرة إمكانية الارتداد السعري من مستوى مقاومة او دعم ما وتساعد كثيرا في اتخاذ القرار.

* ماذا إذا كانت درجة الثقة بمستوى المقاومة او الدعم ليس كافية.....؟؟؟؟؟

هناك أسلوب متميز لتقليل من درجة الخطأ بالدخول من نقاط المقاومة او الدعم والانعكاسات المتكونة عبرها ولكن يعيبه انه قد يضيع فرصة الملامسة الأولى للمستوى السعري الذي قد يحصل بثواني.

هذا الأسلوب يتضمن بانتظار مكان إقفال شمعة الأربع ساعات وشمعة الديلي لدرجة أكثر أمانا.....ويكون ذلك بانتظار شمعة الأربع ساعات مثلا فإذا أفلتت الشمعة عند ملامسة مقاومة ما مثلا وأغلقت الشمعة تحت المستوى فيكون الدخول مع افتتاح الشمعة الجديدة باعتبار أن اندفاع المشترين قد تأثر نتيجة الارتطام بهذه المقاومة وكذلك الحال بالنسبة لنقطة الدعم. كذلك الحال بالمثل مع شمعة الديلي بانتظار الإقفال اليومي تحت مقاومة ما يعطي للصفقة دليلا قويا بان شمعة اليوم الجديدة ستلامس نقطة المقاومة كهاي قبل الارتداد منها وهو أسلوب ناجح وشهير في عالم التحليل الفني الا أن عيوبه هو ما ذكرته على نفس السياق. سأطرح بعض الرسومات الموضحة لقاعدة الارتداد.

بالتوفيق.....

تابع الدرس السابع : قاعدة الارتداد والاختراق

ثانيا : الاختراق

هو أن السعر عندما يصطدم بمستوى سعري قوي وتمكن من كسره فان الكسر هنا سيكون قويا ويهتم المضاربون بالاستفادة من الاندفاع القوي للسعر بعد حدوث الكسر الفعلي لنقطة مقاومة او دعم ما
هناك مستويات متعددة للاختراقات وتعتمد قوتها على حسب قوة المستوى السعري والدقة في استنباطها.

أهم العوامل التي تساعد في ترجيح الاختراق السعري حسب الأهمية النسبية والتسلسل :

1- الحركة اليومية للزوج

والمقصود هنا بأنه إذا وصل السعر الى قرب مقاومة او دعم قوي وكان السعر ما يزال ببداية حركته اليومية وقد سبق واقل قريبا من المستوى السعري بأقل من **20 - 30 نقطة** فان احتمالية كسرها تكون أكثر ترجيحاً.

2- الأنماط السعريه

أن تكون الأنماط السعريه التي تعطي انطبعا كبيرا بالاتجاه المتوقع للسعر مثل المثلثات الهابطة او الأوتاد او الرأس والكتفين هي التي تجعل المضارب يتجاهل الارتدادات غالبا وينتظر بنظرة خائفة الاستفادة من اختراقات هذه الأنماط وأهدافها الكبيرة حسب الشروط الموضحة لكل نمط سعري.

3- قياس ضعف وقوة عملة ما

أن للتحليل الأساسي اهيمه كبيرة وان كانت ليست واضحة أحيانا للمضارب غير المتمرس على متابعتها لفترة كافية. فمعرفة ضعف او قوة عملة ما تكون عبر المعرفة بالتحليل الأساسي من خلال متابعة الأخبار المؤثرة على العملة ليس للمتاجر عبرها ولكن لمعرفة وضعها الاقتصادي ويكون ذلك عبر دراسة العوامل المؤثرة على الفائدة النقدية وما يرتبط بها من عوامل اقتصادية متعلقة بالتضخم والنمو الاقتصادي والتي يتفرع منها العديد من المؤشرات التي تساعد في التنبؤ بأهمية هذه المؤشرات الاقتصادية . وتكون الاختراقات ذو

أهمية كبيرة إذا كانت عوامل قوة او ضعف عملة ما لصالح الاتجاه وبالتالي احتمالية الاختراق تكون أقوى من احتمالات الارتداد.

4- قوة المستوى سعري

أن قوة المستوى سعري حسب طريقة الاستنباط المثلى للمضاربة حسب ما ذكرناه في الدروس السابقة ومدى الدقة هي التي تجعل الكسر قويا ويمكن الاستفادة منه بالدخول مع الاتجاه لان الكسر معناه انهيار مراكز واستويات وعقود خيارات ويكون السعر حينها حادا في اتجاهه.

5- المؤشرات الفنية

في حالة وصول السعر الى نقطة مقاومة او دعم ما وكانت المؤشرات غير متشعبة وعند منطقة الحيرة فان احتمالية الاختراق تكون قوية مع الاهتمام بربط هذا العامل المساعد مع المعطيات السابقة.

6- التوقيت

ما قد يفرق بين الارتداد والاختراق بان الأخير يستلزم متابعة لحالة الكسر بصورة دقيقة بعكس الارتدادات التي يستكفي بوضع أوامر الدخول وترك الشاشة.

نقصد بالتوقيت هنا هو متى نقوم بوضع أوامر الدخول؟؟؟؟

بالنسبة للاختراقات على شمعة الأربع ساعاتوتستخدم في حالة أن الزوج ما يزال بداية حركته اليومية والتحليل الأساسي كان قويا لصالح الاختراق وبالتالي فان احتمالية ضياع الفرصة ممكنة إذا انتظرنا الإغلاق اليومي.

أوامر الدخول توضع بعد التأكد من الكسر وشروطها كما يلي :

أ- اختراق شمعة الكسر للمستوى سعري بما لا يقل عن 30 نقطة على الأقل

ب- إقفال شمعة الكسر (4 ساعات) للمستوى فوق المقاومة او تحت الدعم بما لا يقل عن 30 نقطة ما لم فان احتمالية الكسر قد تكون وهمية.

ج- إذا كان الاختراق لنمط سعري متكون على فريم الأربع ساعات.

بالنسبة للاختراقات على شمعة الديليوهي الأكثر أمانا وتستخدم بحالة أن الاختراق كان قويا باليوم السابق ولم يسبق للسعر ملامسة منطقة الكسر حتى وان سبق ولامسها على الأربع ساعات .وتستخدم لتأكيد الكسر الفعلي حيث أن الإقفال فوق مقاومة ما او دعم هي دلالة قوية بان الاختراق قد حدث للمستوى سعري القوي.

واهم شروطه

- أ - اختراق شمعة اليوم السابق للمستوى سعري بما لا يقل عن **30-50 نقطة** على الأقل.
- ب- إقفال شمعة الديلى للمستوى سعري فوق المقاومة او تحت الدعم بما لا يقل عن **40-50 نقطة** ما لم فقد يكون الكسر وهميا وقد لا يحرم المستوى المكسور عند العودة إليه.
- ج - إذا كان الاختراق لنمط سعري متكون على فترة طويلة وواضحة بصورة اكبر على فريم اليومي.
- د - الاختراق المقصود به الملامسة لمنطقة الكسر بعد اختراقها وقد تكون مستوى سعري أفقي او حتى زاوية (**خط ترند**) .
- هـ - تساعد المتوسطات **55 يوم / 200 يوم** في إعطاء السعر المثالي لمنطقة الدخول بعد اختراقها كما هي الحالة بالنسبة للارتدادات فاخرق متوسط **55 يوما** وكان المتوسط متوافقا مع مستوى سعري مستنبت عبر القمم والقيعان مثلا فان منطقة إعادة الاختبار يكون المتوسط قويا في تحديدها بشكل دقيق.

هذه العوامل بلاضافة الى نقص عوامل الارتداد المذكورة سابقا هي ما ترجح احتمالات الكسر. كما أن ترابط العوامل مع بعضها البعض والممارسة المستمرة للاختراقات ستعطي للمضارب فكرة أوضح وقد نهمل أحيانا بعض العوامل ولكن قد يهمل المحترفين بعض الجوانب بحسب طريقة ربط العوامل و بحسب الاهتمام بعوامل ما عن غيرها وهذا ما يجب التركيز والاهتمام فيه.

وسوف نعطي بعض الأمثلة ونركز عليها بشكل اكبر من الارتدادات كون أن قواعدها معروفة بعكس الاختراقات.

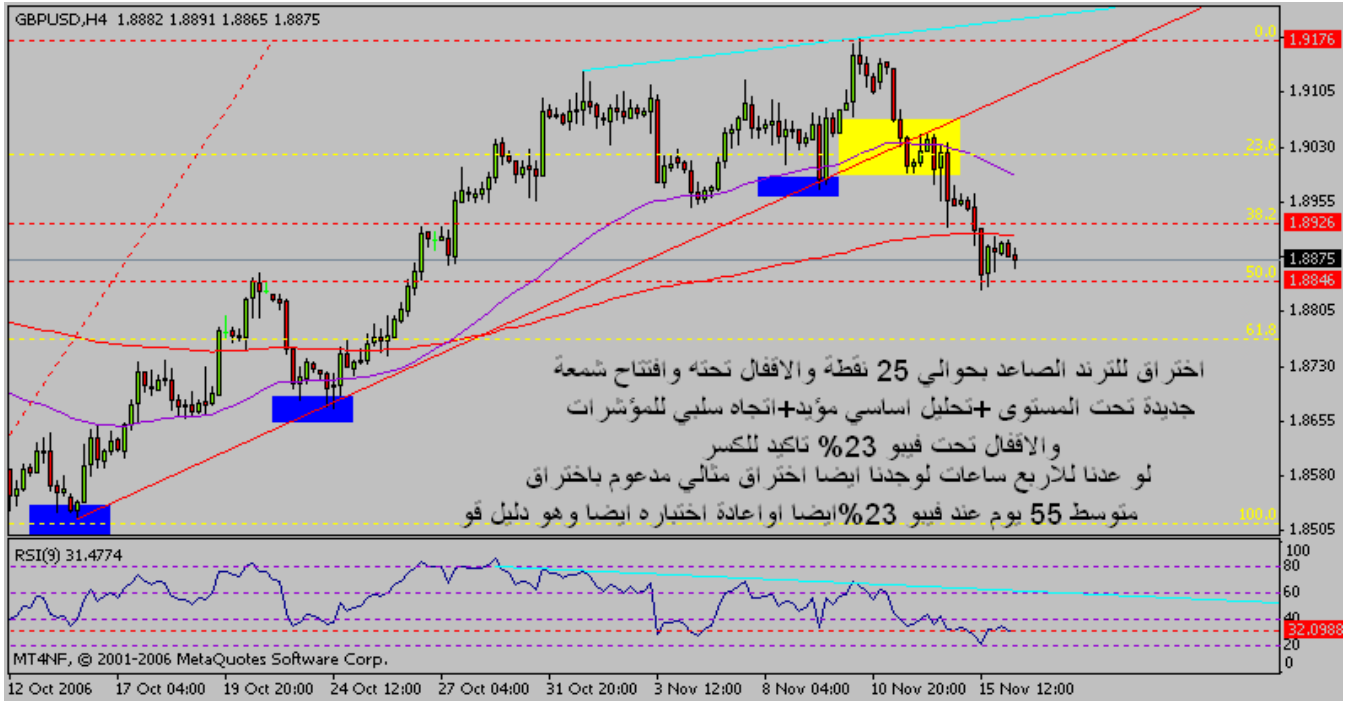
بالتوفيق.....



جمع وترتيب / أشرف صلاح

إعداد وتقديم : أ / نشوان

لا تحرمننا من دعوة صالحة بظهر الغيب لمن كتبه وجمعه



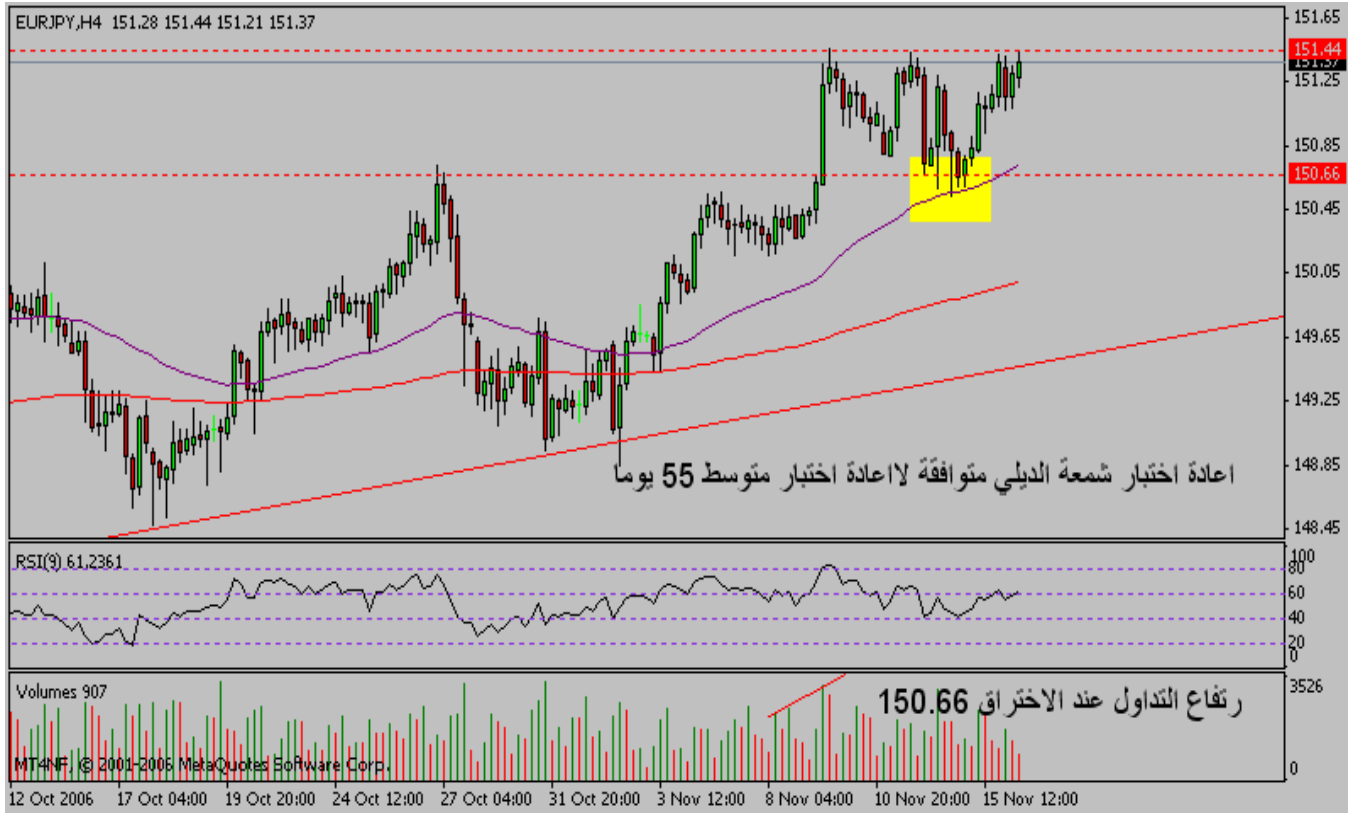
مثال حي لاخترق المثلث الصاعد لليورو / ين.....وقد سبق التنويه إليها
بالورشة واخترق مثاليبالتوفيق.....



جمع وترتيب / أشرف صلاح

إعداد وتقديم : أ / نشوان

لا تحرمننا من دعوة صالحة بظهر الغيب لمن كتبه وجمعه



جمع وترتيب / أشرف صلاح

إعداد وتقديم : أ / نشوان

لا تحرمانا من دعوة سالحة بظهر الغيب لمن كتبه وجمعه

الدرس الثامن : إدارة المخاطر لرأس المال وترويض النفسية

هذا الدرس يعتبر من الأهمية ما يعادل الدروس السابقة مجتمعة لان إجابة الإدارة الصحيحة لرأس المال بصورة منضبطة ووفقا لخطط وأهداف سليمة هي المفتاح الحقيقي لنجاح المضارب.

مهما كان المضارب محترفا في التحليل الفني والأساسي فعدم الالتزام بالخطط والأهداف وفق ضوابط الطريقة فالمصير أصبح محتوما بالفشل وهذا هو حال أغلبية المضاربين بهذا السوق لأنهم يتغاضون عن هذا العامل الهام في إدارة المحفظة الاستثمارية هناك العديد والعديد من المراجع المفصلة لإدارة المخاطر الا إنني سأضع فقط ما يهمنا بالنسبة للمضاربة على المستويات القوية في سبيل الحصول على خطة كاملة للمضاربة الناجحة. ما قد يميز المضاربة على المستويات القوية

***إنها** طريقة ممتازة بالنسبة لغير المتفرغين بالسوق لأنها لا تستلزم متابعة أمام الشاشة فقد يستكفي المضارب من متابعة ساعتين باليوم للتحليل ووضع الأوامر فقط إذا احترف هذا الأسلوب للمضاربة باستثناء الاختراقات التي قد تستلزم متابعة لكسر المستوى على الأربع ساعات أما على الديلى فيكتفي بالنظر الى أماكن اغلاقات الأسعار.

*** نسبة المخاطرة** لهذا الأسلوب هي الأكثر أمان بين أي أسلوب من أساليب المضاربة فلأهداف غالبا تمثل نسبة أدنى **2:1** او على الأقل **1.7:1** وسنشرح أهمية هذا العامل بالتفصيل.

*** هذا** الأسلوب هو الأسلوب الأكثر شيوعا واستخداما عند معظم المحللين العالمين ومستشاريوا البنوك باعتباره أسلوب كلاسيكي وفعال وقد اثبت نجاحه دائما وعلى طوال فترة المضاربة في القرن الثامن عشر حتى الآن.

إن أهم المميزات لهذا الأسلوب هو مقدار نسبة المخاطرة المتدنية مقارنة بالعائد الربحي المستهدف وهذا هو معيار النجاح الحقيقي للمضارب او المستثمر مهما كان نوعه. استعرض بالذكر المعادلة المشهورة للمؤلف مارك ماكراي فقد أفادتني كثيرا في الفهم ولكني لن استطرد الا ما يتعلق بالعمليات وفقا لهذا الأسلوب.

يتبع

ما لمقصود بان نسبة المخاطرة 1:2 من إجمالي الربح المستهدف وكيف يطبق على المستويات القوية؟

من مفهوم دراساتنا السابقة للمستويات القوية طرحنا متى يتم الحكم على المستوى السعري بأنه مخترق وأيضا مقدار الكسر الوهمي الذي قد تحدثه تحركات الأزواج ويختلف مقدار التحديد لعدد النقاط اللازمة للتيقن بان المستوى السعري مكسور أم لا بحسب سلوك الزوج ومقدار تحركه اليومي وحدة حركته السعريه.

فأزواج **الباوند** مثلا لها الأولوية في مقدار الحذر في تحركاتها وحدثها. تليها أزواج **الكندي**. وسأستعرض مقدار أدنى استوب يوضع لهذه الأزواج من واقع قياس مقدار الحركة السعريه وحدثها مع الأخذ بالاعتبار بأنها ستكون متغيرة بحسب نقاط المقاومة والدعم اللاحقة حيث يمكن أن تكون مراكز تغطية للمراكز وتفضل عن الاستوبات الثابتة وسنعطي لهذا الموضوع تغطية اكبر عند وضع الصفقات الحية.

أهم الأزواج المهم التنبيه إليها بسبب استثنائية حركتها :

الباوند / فرنك GBP/CHF

ويعتبر أكثر الأزواج حدة في تحركه وبمقدار خطورته ولا يكفي لحماية مركز هذا الزوج من التذبذب بوقف يقل عن **60-70 نقطة** كحد أدنى.

الباوند / ين GBP/JPY ويعتبر أكثر الأزواج حدة في تحركه وبمقدار خطورته فهو أيضا زوج مربح .

مقدار أدنى استوب لوز للزوج **55 نقطة**

الباوند / دولار GBP/USD من أكثر الأزواج شيوعا واستخداما للمضاربين ويعرف عنه باحترامه الكبير للتحليل الفني.

مقدار أدنى استوب لوز لهذا الزوج وباقية كروساته لا يجب أن يقل عن **40 نقطة**.

الكندي وأزواجهأيضا لا يجب أن يقل الاستوب لوز عن **40 نقطة**.

الجدير بالذكر أن هناك نقاط هامة عند تحديد الاستوب فالاستوب عادة يكون للبد بمعنى أن يتم احتساب فارق الاسبريد بين سعر البيع والشراء وإضافتها للاستوب.

أما بالنسبة لبقية العملات الرئيسية والكروسات الأخرى فيمكن أن نحدد لكل لها استوبات ما بين **25-40 نقطة** كافية لتقرير الكسر الوهمي من اختراقه فعليا

الأهداف المتوقعة وطريقة تحديدها تتم من خلال مراعاة العوامل التالية :-

1- مقدار قرب المستوى سعري القوي القادم لعكس اتجاه الصفقة

ونقصد هنا بأننا نحاول قدر الإمكان تحديد أقوى المستويات المتوقع أن ترد اتجاه الصفقة فمثلا لو دخلنا مع ارتداد من فيبو **50%** والهدف فيبو **61%** فإذا كان مقدار الفارق بين المنطقتين **150** نقطة فنقوم بتحديد الأهداف حوالي **130 نقطة** بافتراضية أن المستوى سيرتد من مستوى سعري قوي أيضاً وقد يعود لمنطقة الدخول وربما يكسرها من ثاني لمسة.

ويطبق الأسلوب بالنسبة لأقرب قاع او قمة قوية او اقرب كلستر.

2- ملائمة التحليل الأساسي للصفقة

إذا ظهرت لنا مؤيدات أساسية تفيد بان اتجاه الصفقة متفق مع التحليل الأساسي فان ذلك يرجح نسبة الزيادة بنسبة الأهداف المتوقعة.

3- ظهور الشموع الانعكاسية المؤيدة لمزيد من الأهداف

(ارجع لموضوع الشموع)

هناك إشكاليات قد تحدث لمن لم يمارسوا هذا الأسلوب بدرجة كافية وهو قرب المستويات (نقاط المقاومة والدعم من بعضها البعض).....ولحل هذه الإشكالية فليس لدينا سوى حلين إما تقليل نسبة الاستتوب لوز مقارنة بالهدف المتوقع من خلال قياس نسبة المخاطرة او الممارسة المستمرة للأسلوب حتى يتم ترجيح المستوى الأقوى وعادة يكون بعيدا نسبيا فليس كل مستوى مستتبط مستوى قوي فقد يحدث منه ارتداد فعليا ولكنه سرعان ما يتم كسره.

أما قياس نسبة المخاطرة فهي هامة للغاية للتحكم بنسبة المخاطرة التي لا نتجاوز بصفقاتنا أن نغامر بأكثر من **2%** الى **3%** من رأس المال واستوباتنا أيضا لا تقل عن المستوى المطلوب لرد التذبذب الطبيعي لحركة الزوج او لمواجهة الاختراقات الوهمية.

فلو وجدنا لزوج **الباوند /دولار** صفقة جيدة ولكن كان مقدار الهدف المتوقع لأقرب

جمع وترتيب / أشرف صلاح

إعداد وتقديم : أ / نشوان

لا تحرمننا من دعوة صالحة بظهر الغيب لمن كتبه وجمعه

مستوى قوي حوالي **35 نقطة** فقط فذلك سيدعوننا الى إلغاء الصفقة طالما وان الاستوب يقل عن **20 نقطة** لهذا الزوج وذلك سيعني نسبة مخاطرة تزيد عن (**1:2** او على الأقل **1: 1.7**) من مقدار العائد الربحي المتوقع. الا لو كان هناك مستوى سعري آخر يحمي هذا المركز بمقدار **20 نقطة** فقط من نقطة الدخول حينها قد نطمئن لمقدار الاستوب البسيط للصفقة.

بالتالي فان مقدار تحديدنا للأهداف يتحدد وفقا لمقدار الاستوب...ونحن نتكلم بافتراضية عدم وجود معطيات دعم أخرى للصفقة في العاملين 2 و3



التأثير النفسي لإدارة سليمة للمخاطر ورأس المال

ناقشنا سابقا أهمية وضع معايير للدخول بالصفقات وفقا للعائد الربحي مقارنة بنسبة المخاطرة. سأحاول هنا أن اشرح وجهة نظري حول التأثير الايجابي لإدارة المخاطر على نفسية وسلوك المضارب الناجح.

قلنا بأننا سنلتزم بنسبة مخاطرة لا تتعدى **1:2** من مقدار العائد الربحي المستهدف. والحقيقة أن هذا الالتزام هو أساس الترويض المثالي لنفسية المضارب. وبلا مثله سأشرح أهمية هذا الطرح

لنفترض بأننا قد حددنا مقدار ربح **70 نقطة** أسبوعيا..... من واقع **10 صفقات** بالأسبوع او حتى بالشهر.

وقد سبق وحددنا استوباتنا بمقدار **30 نقطة** مثلا للأزواج غير الحادة.

بمعنى إننا لو دخلنا بعدد **10 صفقات** وكان معدل الصفقات الناجحة من **4 صفقات** مثلا أي **40%** (نسبة النجاح)

فذلك سيعني إننا سنحصل على **4*50 = 200** نقطة مقابل **6*30 = 180** نقطة خاسرة..... أي ربح نهائي مقداره **20 نقطة**.

ولو وصلت خسارتنا **7 صفقات** من إجمالي **10 صفقات** فإن إجمالي الخسارة سيكون مقبول نوعا ما:

3*50 = 150 نقطة رابحة مقابل **7*30 = 210** نقطة..... **60** نقطة خسارة إجمالية بالإمكان تعويضها بصفقة ناجحة واحدة.

إن الحصول على نسبة ربح **50%**..... أي مقدار **5*50 = 250** نقطة رابحة مقابل **5*30 = 150** نقطة خاسرة صافي النقاط المحققة **100** نقطة..... سيعتبر بمثابة تحقق المستهدف من المضاربة الأسبوعية او الشهرية.

طبعا فلم نذكر بان أهداف الصفقات قد تزداد وفقا لما تكلمنا عنه بالدرس السابق مما يعني بان احتمالات تحقيق أرباح اكبر ممكنة جدا مقارنة باستوب ثابت وغير متغير..... مما يجعل لنسبة العائد الربحي أكثر مرونة وربحية للمضارب.

وفقا لهذه المعطيات فان الخلاصة تتضمن أن الالتزام بخطة عمل وإستراتيجية إدارة مخاطر ثابتة ستجعل المضارب أكثر انبساطا وأمانا وتجعله أكثر ارتياحا للعمل ولن يجد الخوف إليه طريقا ولا التردد ولا إقبال الصفقات مبكرا.....لأنه يعلم بأنه وتحت اسواء الظروف حتى لو لم يحقق سوى ربحية 30% من إجمالي العمليات فان خسارته ستكون بسيطة جدا وستعوض من خلال عملية ناجحة واحدة.....ولكم أن تتخيلوا أن مقدار خسارة 50 نقطة من 10 عمليات منها فقط 3 رابحة ليست بمصدر قلق او تشكيك في إمكانيات المضارب التحليلية.

وهذا الالتزام وهذا المنطق بحد ذاته هو الذي سيجعل المضارب أكثر شعورا بالرضي والارتياح عن عمله.....ولن يكون عليك أخي المضارب سوى أن تضع الأوامر وتنساها لانك لن تقلق على مصير حسابك.

أتمنى أن تكون الفكر قد وصلت بنجاح.....وشكرا.

الخطوط العريضة لإدارة المخاطر ورأس المال للمضاربة على المستويات القوية

- * نسبة المخاطرة لا تزيد عن 5 % من رأس المال.
- * نسبة المخاطرة بالاستتوبات مقارنة برأس المال لا تزيد عن 2% من رأس المال.
- * اقل نسبة استتوب لأزواج الباوند وأزواج الكندي والأزواج الحرجة ما بين 40- 50 نقطة للبد.....وأكثر بالنسبة للباوند / ين والباوند / فرنك.
- * اقل استتوب للأزواج المعتدلة لا تقل عن 30 نقطة للبد.
- * معدل النجاح الأيمن لهذا الأسلوب 50.....% ونسبة 40% نجاح يخرج المضارب بربح بسيط.
- *الالتزام هو أساس النجاح.

*موضوع التحليل الأساسي وربطه بالتحليل الفني سيخصص له موضوع منفصل وملحق بهذا الموضوع.

انتهت الدورة وفي الختام أسألكم المعذرة والسموحة عن أي تقصير في الشرح او في الردود فيما استطعت ولا تنسونا من صادق الغيب من الدعوات.....والصلاة والسلام على سيدنا محمد وعلى اله وصحبه الطيبين الطاهرين.