

بسم الله الرحمن الرحيم

مقدمة :

ولاً مرحباً بكم جميعاً

اليوم سنتحدث عن احد اهم الامور في الفوركس او سوق العملات , الذي لا تكاد ترى متاجر الا ويتكلم عن الترنند

فكثراً ما نسمع هذه العبارات على ألسنة المتداولين

"" السوق في ترند صاعد , السوق في ترند هابط , الزوج كسر الترنند , الزوج اخترق الترنند الخ... ""

- 1- في هذا الموضوع سنتعلم ولأ ما هو الترنند ؟
- 2- سنتعلم ما هي انواعه ؟
- 3- سنتعلم كيف نرسم الترنند على جميع الفريمات او الفترات الزمنية ؟
- 4- سنتعلم كيف نعرف الاختراق او الكسر الكاذب , او على الاقل التقليل من الدخول الخاطئ على الترنندات ؟
- 5- نتعلم متى ندخل ومتى لا ندخل؟

وفي نهاية هذا الموضوع سنطبق ما تعلمناه على فرص حية في السوق مباشرة

وكيف نستفيد من ذلك في تحقيق ارباح على حسابتنا بأذن الله

فتابعونا يومياً هنا من بداية الموضوع حتى نهايته

فرحلتنا التعليمية سوف تكون شيقة للغاية واعدكم ان من يتابع هذا الموضوع منذ

بدايته حتى نهايته

سيخرج منه لا نقول محترفاً , لكن على الاقل متمكناً في هذا الامر

لتعرف اكثر عن الترنند واستراتيجياته

الترند المكسور طريقك للمليون باذن الله

كيفية ايجاد معادلة رياضية لمنحنى الشارت و الترنند + مؤشرات

امسك ترند وضع اهدافك بنفسك مع مستويات فيبوناتشى

نبدأ على بركة الله

ميل السعر Trend

ما هو ميل السعر ؟

طبعا المقصود بميل السعر الاتجاه العام لحركة السعر .

في ناس كثير حتقول وخصوصاً اخواننا المبتدئين بهذا المجال , حيقولوا طيب الاتجاه العام للعملة كم نوع يا باشا ؟

حيث ان اتجاه سعر اي عملة ينحصر في ثلاث احتمالات لارابع لهم وهما :

انواع الترنندات (الاتجاه)

1- **صاعد Up word** , اي ان سعر العملة باتجاه صاعد ومستمر بالصعود من الاسفل الى الاعلى
تدرجياً

2- **هابط Down word** , اي ان اتجاه العملة باتجاه هابط ومستمر بالهبوط من الاعلى الى الاسفل
تدرجياً

3- **ثابت لا يتغير Side line** , ان اتجاه العملة في تذبذب لا هبوط ولا صعود وقريب من سعر واحد
وعموماً

هنا لا يكون السوق في ترند او اتجاه محدد .

حيث يعتبر تحديد الترنند او الاتجاه لزوج ما من اهم الامور لبدء المتاجرة , فمثلاً لو كان الترنند لزوج ما في اتجاه صاعد هنا يكون الشراء افضل من البيع لان الدخول سوف يكون مع الاتجاه العام للعملة وبالتالي ضمان الدخول مع الاتجاه وان اي هبوط سوف يكون مجرد تصحيح والعكس صحيح

في حالة الهبوط .

الآن سوف نضع شلرت توضيحي لكل للاتجاه او الترنند الصاعد والهابط وكذلك حالة Side line اي ثبات السعر في اتجاه افقي

مثال حي من السوق مباشرة على

الاتجاه صاعد Up word



مثال حي من السوق مباشرة على

الاتجاه هابط Down word



هنا مثال حي من السوق مباشرة على

ثبات السعر (التذبذب) Side line



حيث تعلمنا ما هو الترنذ

تعرفنا على انواعه , اي كل الاتجاهات المحتملة لاي عملة .

اعطينا امثلة حيه من السوق مباشرة لكل نوع واتجاه .

**الدرس القادم سوف نتعلم كيف نرسم خط الترنذ بشكل صحيح ودقيق , سواء كان هابط
او صاعد مع التوضيح بالامثلة بالشارت وبشكل مفصل
فتابعونا ...**

الاول □□□□□ □ □ □

س 1 : المشاركة الأصلية كتبت بواسطة المحروم
طيب يامشرفنا الغالي حركة التذبذب على زوج اليورو فرنك على ماذا تدل ما توقعاتك لشكل المستطيل
المتكون من التذبذب هل هذا الزوج صاعد ام انه هابط ام انه محايد

ج 1 :

نحن نرى تذبذب على فريم صغير ولو غيرنا الفريم قد نرى اتجاه واضح..
عموماً هذا الزوج تحديداً معروف ببطئ حركته وضيقها , ونرى هنا التذبذب حينما يتساوى البائعون
مع المشترين وتكون اسعار الهاي واللو لشموع متقاربة جداً
بمعنى ان الزوج الان ليس في حالة اتجاه محدد ويسير باتجاه افقي , وغالباً يتبع هذا التذبذب
انفجار باحد الاتجاهات , والاغلب ان الانفجار سوف يكون باتجاه الشمال لاسباب اساسية .

السلام عليكم

الدرس الثاني

رسم خط الميل الصاعد (التوند الصاعد) Trend Line Drawing up

قبل كل شيء , نحدد الفترة الزمنية التي سوف نرسم خط التوند عليها
مثلاً نأخذ فريم الساعة او الاربع ساعات وبالعين المجردة بالنظر على الشرت حينما نرى اقلية الشموع في
ارتفاع

وان ادنى سعر لكل فترة يتصاعد بشكل تدريجي اي ان كل قاع اعلى من الاخر يشكل مع الوقت **higher lows**
فمعنى ذلك ان السعر يميل نحو الارتفاع

وطريقة الرسم تتم من خلال ثلاث خطوات وهما :-

الخطوة الاولى

ننظر الى الفريم الزمني لشارت ادناه وهو طبعاً لشارت من السوق مباشرة لزوج اليورو دولار على الاربع ساعات ,
فكما نرى الشموع صاعدة , وكل قاع اعلى من الذي قبله
وبتالي حددنا ان التوند صاعد باعتبار ان كل قاع اعلى من الذي قبله .

مثال حي من السوق مباشرة



الخطوة الثانية

نقوم بتحديد قاعين (رتكازين) او اكثر على الشلرت بحيث يكون من الممكن رسم خط الترنند عليهم
وكما اشونا يكون القاع الثاني اعلى من الاول وهكذا ..
وكلمازادت القيعان المرتكزة على خط الترنندزادت قوته ..
ويجب ان لا تخترق القيعان خط الترنند , بمعنى لا تكون اسفل خط الترنند بل ملاسة له تماماً.

مثال حي من السوق مباشرة لنفس الزوج اليورو دولار والفريم الارباع ساعات



الخطوة الثالثة

طبعاً بعد الخطوة الاولى والثانية , نقوم برسم ووصل خط الترنند من القاع الاول من الاسفل الى الاعلى ومركز
على ذبول الشموع للقيعان
ويجب على الاقل ان يكون خط الترنند مرتكز على قاعين واكثر , وان لا يكون خط الترنند منفرجاً كثيراً او حاد كثيراً
ويسهل كسره

بحيث لا يقل انفراجه عن 20 او 25 وان لا يزيد عن 40 بمعنى لا يكون قائماً اكثر من زاوية 40 درجة .

مثال حي من السوق مباشرة



ولتوفير الوقت والجهد علينا وعليكم , نتبع نفس الخطوات تماماً بحالة الترنند الهابط ولكن بالعكس طبعاً

اذن اليوم تعلمنا كيف نرسم الترنند

غداً او بعد غد سوف نتعلم كيف يتغير الاتجاه ويتم كسر او اختواق الترنند باذن الله.

والان طبعاً بإمكان اي شخص ان يضع لي شارت يرسم فيه خط الترنند كما تعلم هنا لتطبيق ما تعلم ولنرى اين

اصاب واين اخطأ

طاب مساءكم

س و ج الدرس الثاني :

س 1 : المشاركة الأصلية كتبت بواسطة joseph.ehab

ايه رأيك يا باشا في شارت المجنون علي فريم الاربع ساعات؟

ترند صاعد:



ج 1 : لا لا انت واد لعيب , وانا صراحة ابتديت اخاف منك

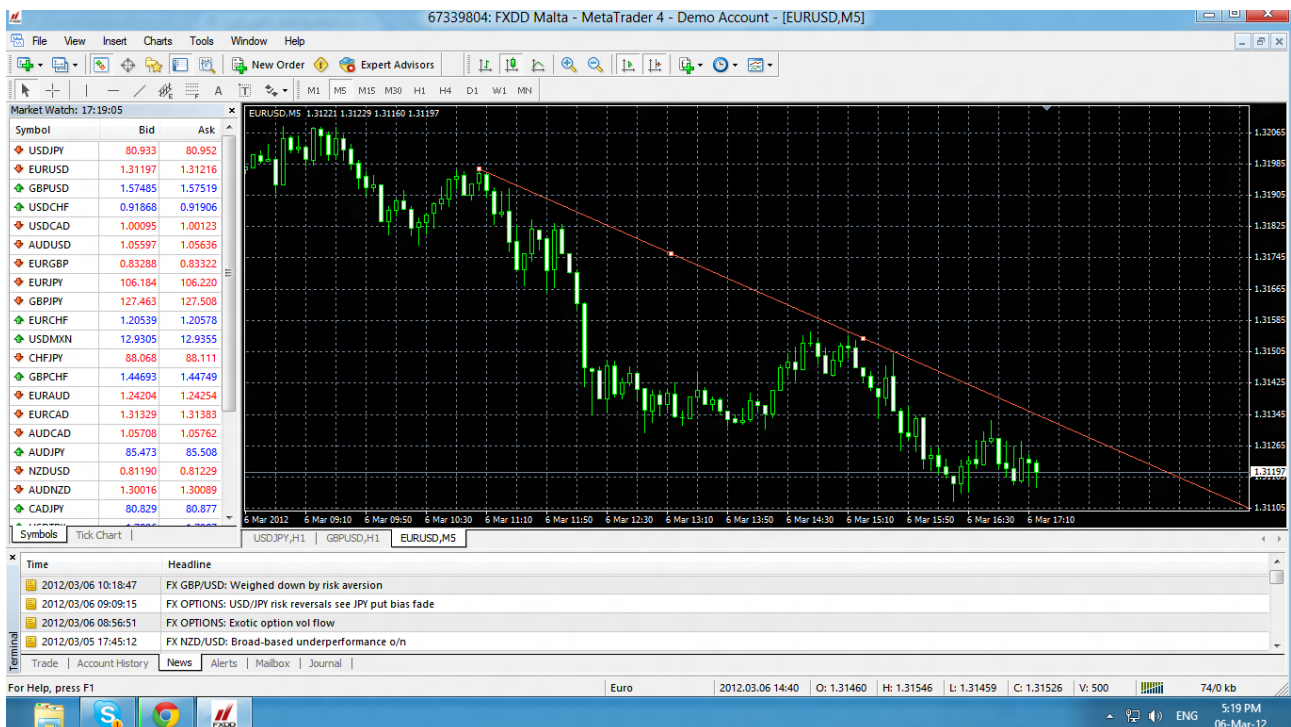
طبعاً ترند مزززة يا جوزيف باشا

وصحيح 100% حيث يرتكز على قاعين واكثر والميل مناسب وخط الترند لا تخترقة الشموع

وطبعاً الرسم من الاسفل للاعلى .

رائع جدا ,

س 2 : المشاركة الأصلية كتبت بواسطة sacalance



هو السوق حركته متذبذبة ناو ولا غلط
بس انا رست الترنند ده بسرعة وعايز راكم فيه

ج 2 :

الرسم بتاعك سليم 100% ووانت مذاكر كويس
وطبعاً تنطبق عليه كل الشروط , الرسم من الاعلى للاسفل , ويرتكز على ذيول الشوع ولا
يخترقها , وعدد الارتكازات جيد
لكن ملاحظتي فقط قتل العمل على الفريمات الصغيرة الا اذا كنت تعمل سكالينج
وانا سعيد باستفادة الناس هنا

بسم الله والسلام عليكم

الدرس الثالث

كسر خط الميل Breaking trend line

في الدرس السابق تعلمنا كيف نرسم الترنند بخطوات عدة , وكيف يسير السعر باتجاه معين سواء صاعد او هابط

الان سوف نتناول بهذا الدرس ما يعرف بكسر خط الترنند او تغير الاتجاه .

فمثلاً في حالة الترنند الصاعد كلما اقترب السعر من الترنند من الطبيعي ان يستمر بنفس الاتجاه , اي الصعود بعد
الارتكاز على خط الترنند والاعلاق فوقه.

لكن في حالة تغير الاتجاه او كسر خط الترنند , يقوم السعر بكسر خط الترنند بعكس الاتجاه اي الى الاسفل , وذلك
يكون حينما تكسر احدى الشموع خط الترنند بجسم الشمعة وليس بذيلها .

هنا يكون لدينا حالة كسر خط الترنند , وطبعاً يكون البيع هو الاقرب من الشراء وذلك بسبب تغيير الاتجاه بعد
كسر خط الترنند كأشارة لبداية الهبوط في حالة الترنند الصاعد والعكس في الترنند الهابط .

طبعاً التداول والدخول يكون هنا بيع بحالة كسر خط الترنند الصاعد والشراء باخترق خط الترنند الهابط .

والبعض يبيع بافتتاح الشمعة الجديدة اسفل خط الترنند بحالة الترنند الصاعد والبعض يدخل من نقطة اعادة الاختبار لترنند

وهذا حينما تكون شمعة الافتتاح اسفل الترنند المكسور بعيدة جداً عن خط الترنند المكسور
عموماً لاحقاً سوف نشرح اعادة الاختبار .

مثال حي على زوج الاستوالي دولار فريم الديلي (اليومي) على ترند صاعد مكسور ويتكون من ارتكازين



الكسر الكاذب لخط الترنند False trend line break

يعتبر الكسر الكاذب لخط الترنند سواء صاعد او هابط من اهم المشكلات التي تواجه المتاجرين بهذا السوق ,
فكثير

من المتداولين ما ان يتم كسر الترنند ويدخل على الفور بيع والعكس في حالة كسر خط الترنند الهابط , ولكن فيما
بعد الترنند يتداول فوق خط الترنند في الاتجاه الصاعد
فيخسرون .

فكيف نتغلب على هذه المشكلة الهامة او على الاقل , نقلل من الوقوع في مصيدة الكسر الكاذب وتمييزها ؟!

ولاً دعوني اعرف الكسر الكاذب بلغتي الخاصة وبشكل ارتجالي

الكسر الكاذب : هو كسر الشوع لخط التردد سواء الصاعد او الهابط و الاعتقاد بتغيير الاتجاه ومن ثم العودة لتداول باتجاه التردد وداخله .

طيب جميل , نعود لطرق او خطوات التقليل من الدخول الخاطيء وتجنبه او التقليل من ذلك , لكن ليس 100% ويشكل مضمون

لكن غالباً ما يتم تمييز الكسر الكاذب او عدم الوقوع به من خلال عدة خطوات رتبها بشكل ارتجالي كتالي :-

1- حصول الكسر بعدد كافي من النقاط (حسب الفريم) .

وليكن فريم 4 ساعات مثلاً , بنظري يجب ان يكون الكسر بما لا يقل عن 20 الى 30 نقطة وبشمعة واضحة .

2- عدم الدخول الا بعد الاجلاق اسفل خط التردد الصاعد او اعلى الهابط .

اي انه هنا لا ندخل بمجرد اختراق جسم الشمعة للترند دون حصول الاجلاق اي ان الاختراق قد يكون بذيل الشمعة , فقد يعود لتداول داخل التردد قبل الاجلاق بدقائق قليلة ولا يغير الاتجاه .

3- اتفاق التحليل الاساسي مع الكسر في حالة حصوله .

وهذا مثلاً يأتي خبر على عملة معينة ويؤدي لكسر التردد ويكون بصالح الصففة هنا تكون مصداقية التردد كيوه .

هذه بنظري خطوات تجنبنا الكسر الكاذب او عل الاقل تقلل منه بنسبة كبيرة باذن الله لكن ليس 100% كما ذكرت سابقاً .

مثال هنا شاريت اليورو فرنك , نلاحظ في الارتكاز الثالث لخط التردد الهابط محاولة اختراق للترند بذيل الشمعة وطبعاً هو كسر كاذب تم تجنبه لمن لم يشتهي في ذلك الوقت باعتماد عدم الدخول شراء الا بعد اجلاق الشمعة اعلى التردد

والذي حصل ان التردد عاد لتداول داخل التردد وبتالي تم اكتشاف الاختراق الكاذب من خلال اعتماد الاجلاق وعلى نفس الفريم.

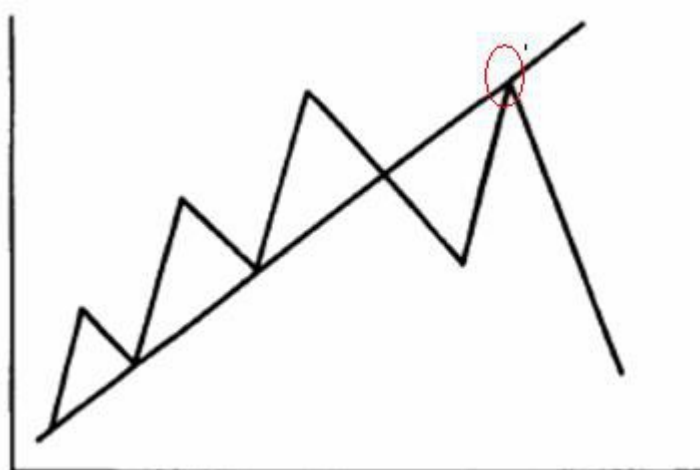


في الدرس القادم سوف نشرح ونتناول اعادة الاختبار والميل الحقيقي وامور متنوعة عن الترنند .
اليوم وغداً يبقى مفوح للاسفسارات عن مضمون الدرس الثالث

السلام عليكم
الدرس الرابع

اعادة الاختبار Re-test

دائماً نسمع بالسوق
عبارات مثل اعادة
اختبار لترند الصاعد
المكسور , او اعادة



اختبار للترند الهابط الذي تم اختراقه .
فما هو تعريف اعادة الاختبار ؟
اقوم بتعريفها بشكل ارتجالي بسيط

اعادة الاختبار : هي المنطقة التي يعود السعر بها لاختبار الترنند اي ملامسته والارتكاز عليه بعد كسره او اختراقه ..

حيث تعلمنا في الدرس السابق تغيير الاتجاه اي كسر الترنند الصاعد او اختراق الهابط , وهنا طبعاً يتغير الاتجاه بالكسر الغير الكاذب الذي يتضح لنا بالاعلاق بعد الكسر وبعدد كافي من النقاط .

قاعدة عامة : الترنند الصاعد المكسور يتحول الى مقاومة متحركة بعد كسره وتنتهي فعاليته بعد فترة معينة .
الترنند الهابط المخترق يتحول الى دعم متحرك بعد كسره وتنتهي فعاليته بعد فترة معينة .

بمعنى نستطيع ان نبيع من منطقة اعادة الاختبار في حالة اعادة الاختبار للترنند الصاعد المكسور ونشوي بحالة الترنند الهابط المخترق ..

متى الدخول !

هنا اود ان اعلق قليلاً على طريقة التداول لمنطقة اعادة الاختبار , حيث كان يسئلني كثير من الاخوة بعد كسر الترنند الصاعد ويغلق اسفل الترنند , لكن تكون شمعة الافتتاح بعيدة جداً عن منطقة اعادة الاختبار المفترضة , فيخشى البعض البيع خوفاً من ضرب ستوياتهم من اي ارتداد محتمل حتى الوصول لمنطقة الدخول فمنهم :-

- 1- يدخل بافتتاح الشمعة ولا يأبه للمسافة البعيدة عن منطقة اعادة الاختبار للترنند
- 2- من يفضل الانتظار حتى عودة الترنند لمنطقة اعادة الاختبار بلامسته تماماً او بالقرب منه

وهنا يتصرف السعر باحتمالين اما يستمر بالهبوط دون العودة لاعادة الاختبار او يهبط بعدد معين من النقاط ثم يعود لاعادة الاختبار ومن تلك النقطة التي تسمى (منطقة اعادة الاختبار)

يدخل الفريق الثاني من المتداولين الذين كانوا ينتظرون اعادة الاختبار

وهذه الحالة بالسوق تسمى ظاهرة

ندم المستثمرين

وهي كما شرحنا اعلاه , حينما لا يدخل المتداولين بعد كسر ترند صاعد مثلاً لانه بعيد عن منطقة اعادة الاختبار
ويبدأ السعر بالبعد شيئاً فشيئاً

عن منطقة الدخول , فيندمون لانهم لم يدخلوا , وسرعان ما يبدأ من دخلوا بجني ارباحهم بعد هبوط السعر بعد
معين وبتالي تقل مراكز البيع ويرتفع السعر فيعود لمنطقة
اعادة الاختبار التي يدخل بها اغلب المتداولين فيعود السعر للهبوط من جديد ..

هنا مثال على ترند هابط من السوق يوم الجمعة الماضي 2012-3-16

على فريم الساعة تم اختراق الترنند واعدة الاختبار مرتين وبتالي الشراء ومنها صعد سعر اليورو بقوة



الدرس الرابع كان اكبر من المتوقع حيث حاولت الاختصار على قدر الامكان لكن طال الموضوع
قليلاً

تقريباً انتهينا من الشرح الا من شرح بعض الامور المتنوعة عن الترنند وفيما بعد الانتقال لعرض
فرص حية من السوق مباشرة وتطبيق ما تعلمناه

الان اترككم لتعليق او اي استفسار عن الدرس الرابع حتى ندرج الدرس القادم خلال هذا الاسبوع
باذن الله

س و ج الدرس الرابع

س 1 مشاركة الأصلية كتبت بواسطة tervarto :
رائع ابو بشار
لكن هناك سؤال
فى المثال السابق على اليورو دولار شارت الساعة
اين أضع الستوب لوز , كم نقطة مثلاً؟

ج 1

سؤال جميل , ده يعتمد على حجم الفريم والهدف
يعني مثلاً لو انت داخل بهدف 40 نقطة تقدر تعمل الاستوب 40
او تحت اقرب دعم او اسفل الترنند ب 10 الى 20 نقطة
ويا سلام لو قدرت تجمع كل النقاط دي بنقطة ستوب واحدة ..
وطبعاً الاستوب يكبر كلما يكبر الفريم والعكس صحيح , بمعنى ستوب فريم الساعة مش زي
ستوب فريم اليومي

س 2 : المشاركة الأصلية كتبت بواسطة khal1d
اخي ابو بشار سؤال عن الدعوم والمقاومات :

هل يتأثر الزوج بدعوم او مقاومة سابقة ، بعد تكون قمم وقيعان جديدة ، بمعنى لو تكون عندنا مستويين
مقاومة وتم كسر مستوى المقاومة رقم 3 ، وارتفع السعر وعمل اعادة اختبار وكون دعوم جديدة بعيدة
عن الدعم السابق الذي اصبح مقاومة بعد كسره ، هل يمكن ان نعتبرها مستوى دعم ثاني ، او نأخذ
على الدعوم الجديدة التي تكونت ، ونهمش الدعوم السابقة ؟

ج 2 :

سؤال وجيه , شوف انا اعطيك مثال تشبيهي لهذه الحالة
الان انت لما تشتري حذاء جديد , تقل جودته ونظافته كلما مر الوقت وزاد استخدامة , وهكذا

المقاومات او الدعوم السابقة

لا نتجاهلها تماماً لكن بعد استخدامين او ثلاثة ينتهي مفعولها اكثر , لو كسرت مقاومة وعاد لها السعر مره , ثم المره الثانية يكون تأثيرها اقل لو عاد لها السعر بمعنى تصبح ثانوية والثالثه تقريباً تتلاشى تماماً..

ان شاء الله تكون وصلت الفكرة

امثلة فرص حية على اعادة الاختبار

باوند دولار , اختراق ترند هابط , الزوج لشراء من منطقة اعادة الاختبار 1.5950



مثال فرصة حية على اليورو دولار لاعادة الاختبار

كسر الترنند الهابط , اي اغلاق يومي الليلة فوق 1.3325 يبقى الزوج لشراء باذن الله من هذه المنطقة ومحيطها



س و ج الدرس الاخير :

س 1 : المشاركة الأصلية كتبت بواسطة YASER83

استاذ ابو بشار.....ماهو الافضل للدخول....الدخول عند الكسر ام الدخول عند إعادة الاختبار؟

ج 1 : افضل الدخول بعد الكسر ولكن بشرطين

1- ان يكون الدخول بعد الاغلاق

2- ان لا يكون دخول بعد الكسر بعد جداً عن المستوى المكسور , يعني مش يكون بعيد بشمعة

ليموزين 100 او 200 بيب

ممکن 20-40 نقطة مقبول الدخول

تم بحمد الله

الحقوق محفوظة اف اكس ارايبيا
نادر غيث (ابو بشار)

